

SPIS TERŚCI

CZĘŚĆ OPISOWA

I. OPIS TECHNICZNY

1. Cel opracowania
2. Podstawa opracowania
3. Lokalizacja
4. Opis budynku
5. Układ funkcjonalny
6. Dojazd i miejsca parkingowe

DOKUMENTY

CZĘŚĆ RYSUNKOWA

Rys. 1.	Projekt zagospodarowania terenu	1 : 500
Rys. 2.	Fundamenty	1 : 50
Rys. 3.	Rzut	1 : 50
Rys. 4.	Rzut dachu	1 : 50
Rys. 5.	Przekrój A-A	1 : 50
Rys. 6.	Elewacje	1 : 50

OPIS TECHNICZNY

Do projektu budowy kontenera – łaźni dla obsługi ludzi bezdomnych przy ul. Piotrkowskiej, dz nr 1268 w Sosnowcu.

1. CEL OPRACOWANIA

Celem opracowania jest projekt lokalizacji kontenera-łaźni do obsługi ludzi bezdomnych na działce 1268, przy ul. Piotrkowskiej w Sosnowcu. Kontener będzie posiadał pomieszczenia na pobyt ludzi – łaźnię dla potrzeb Centrum Pomocy Socjalnej i Wsparcia.

2. PODSTAWA OPRACOWANIA

Projekt wykonano na podstawie :

- zlecenia Inwestora, Centrum Pomocy Socjalnej i Wsparcia przy ul. Szymanowskiego 5a w Sosnowcu,
- decyzji o lokalizacji inwestycji celu publicznego nr 66/11/W-cp, znak WAB.6733.1.42.2011.GB-MG, T-Nr 21512 wydanej w dniu 01.08.2011 przez Prezydenta Miasta Sosnowca
- podkładu mapowego otrzymanego od Inwestora
- dokumentacji producenta kontenera
- obowiązujących przepisów i norm

3. LOKALIZACJA

Kontener, w którym będą pomieszczenia łaźni zlokalizowany będzie na działce 1268, przy ul. Piotrkowskiej w Sosnowcu.

Budynek zlokalizowany będzie po północnej części działki, w granicy z działką 1256. Działka jest niezabudowana.

4. OPIS BUDYNKU

Budynek parterowy, niepodpiwniczony, o konstrukcji szkieletu stalowego, samonośnego kryty stropodachem niewentylowanym , wykonany jako prefabrykat montowany na budowie.

fundamenty – ławy żelbetowe z betonu B-20, zbrojone 4x#12, strzemiona zamknięte o6 co 30 cm.

ściany – ruszt metalowy panele z blachy trapezowej z wypełnieniem wełną mineralną ,

stropodach– panel samonośny z blachy z wypełnieniem wełną mineralną

obróbki blacharskie i rynny - z blachy ocynkowanej

liczba kondygnacji – 1

powierzchnia zabudowy PZ – 30,1 m²

kubatura - 85 m³

5. UKŁAD FUNKCJONALNY

Na parterze budynku :

1	umywalnia	5,40	m ²
2	szatnia brudna	5,00	m ²
3	szatnia czysta	5,40	m ²
4	ubikacja	1,50	m ²
5	pokój opiekuna	5,00	m ²
6	korytarz	1,40	m ²
7	korytarz	2,70	m ²
Razem		26,40	m ²

Kontener mieszkalny będzie pełnił funkcję pomieszczeń łaźni dla osób bezdomnych i będzie będących administrowany przez Centrum Pomocy Socjalnej i Wsparcia w Sosnowcu. W kontenerze świadczone będą usługi socjalne polegające na udostępnieniu osobom bezdomnym podstawowych zabiegów higienicznych w postaci kąpieli i możliwości wymiany ubrań wierzchnich. W obiekcie nie będzie miejsc sypialnych).

Obiekt będzie otwarty w godzinach dziennych.

Budynek wyposażony będzie w instalacje :

- elektryczną
- wodną
- kanalizacyjną - z sieci miejskich
- c.o. - - grzejniki elektryczne
- odwodnienie dachu - na teren działki
- wentylacja grawitacyjna wspomagana mechanicznie

Kategoria geotechniczna budynku.

Na podstawie wykonanego wykopu kontrolnego oraz analizy konstrukcji budynku, zgodnie z rozporządzeniem Ministra Spraw Wewnętrznych i Administracji z dn. 24 września 1998 r. „w sprawie ustalania geotechnicznych warunków posadawienia obiektów budowlanych „ – **budynek zaliczono do pierwszej kategorii geotechnicznej.**

6. DOJAZD I MIEJSCA PARKINGOWE

Z uwagi na fakt, że praktycznie na całej szerokości granicy działki z ul. Piotrkowską zlokalizowana jest zatoka autobusowa wjazd na działkę i dojście piesze realizowane będzie przez działkę 1256, na której zlokalizowany jest Ośrodek Opiekuńczy dla Bezdomnych, który będzie sprawował opiekę administracyjną nad projektowaną łaźnią. Miejsca parkingowe – jedno na podjeździe przed łaźnią, a pozostałe, istniejące na działce 1256.

Roboty budowlane prowadzić pod nadzorem osoby uprawnionej, po uzyskaniu ostatecznej decyzji pozwolenia na budowę. Wszelkie zmiany w stosunku do projektu wymagają zgody projektanta.

mgr inż. Krzysztof Guliński
ARCHITEKT
Uprawnienia budowlane do projektowania i kierowania
na robotach budowlanych specjalności architektoniczno-
konstrukcyjnej, nr 769/93, 34701/7131/17/P/2003

**INWESTOR : Centrum Pomocy Socjalnej
i Wsparcia
ul. Szymanowskiego 5a
Sosnowiec**

**INFORMACJA
DOTYCZĄCA BEZPIECZEŃSTWA I OCHRONY ZDROWIA
NA PLACU BUDOWY**

**OBIEKT: Budynek socjalny -
łazienka dla obsługi ludzi bezdomnych
- kontener**

**ADRES: ul. Piotrkowska, dz nr 1268
Sosnowiec**

PROJEKTANT SPORZĄDZAJĄCY INFORMACJĘ:

Krzysztof Guliński

mgr inż. Krzysztof Guliński
ARCHITEKT
Uprawnienia budowlane do projektowania i kierowania robotami budowlanymi w zakresie architektury i konstrukcji budowlanej bez ograniczeń.
nr: 769/93, 34/01/7131/17/P/2003

ZAKRES ROBÓT – roboty ziemne, roboty budowlano-montażowe, roboty wykończeniowe, roboty instalacyjne

ISTNIEJĄCE OBIEKTY BUDOWLANE – działka niezabudowana

1. KOLEJNOŚĆ WYKONYWANYCH ROBÓT

- 1.1. zagospodarowanie placu budowy
- 1.2. roboty ziemne
- 1.3. roboty budowlano-montażowe
- 1.4. roboty wykończeniowe
- 1.5. maszyny i urządzenia techniczne użytkowane na placu budowy

2. INSTRUKTAŻ PRACOWNIKÓW PRZED PRZYSTĄPIENIEM DO REALIZACJI ROBÓT SZCZEGÓLNIE NIEBEZPIECZNYCH

- szkolenie pracowników w zakresie bhp
- zasady postępowania w przypadku wystąpienia zagrożeń
- zasady bezpośredniego nadzoru nad pracami szczególnie niebezpiecznymi przez wyznaczone w tym celu osoby
- zasady stosowania przez pracowników środków ochrony indywidualnej oraz odzieży i obuwia ochronnego

3. ŚRODKI TECHNICZNE I ORGANIZACYJNE ZAPOBIEGAJĄCE NIEBEZPIECZEŃSTWOM WYNIKAJĄCYM Z WYKONYWANIA ROBÓT BUDOWLANYCH

1. 1. Zagospodarowania placu budowy.
Zagospodarowanie terenu budowy wykonuje się przed rozpoczęciem robót budowlanych, co najmniej w zakresie:
 - a) ogrodzenia terenu i wyznaczenia stref niebezpiecznych
 - b) wykonania dróg, wejść i przejść dla pieszych
 - c) doprowadzenia energii elektrycznej oraz wody
 - d) odprowadzenia ścieków lub ich utylizacji
 - e) urządzenia pomieszczeń higieniczno-sanitarnych i socjalnych
 - f) zapewnienia oświetlenia naturalnego oraz sztucznego
 - g) zapewnienia właściwej wentylacji
 - h) zapewnienia łączności telefonicznej
 - i) urządzenia składowisk materiałów i wyrobów

Teren budowy lub robót powinien być w miarę potrzeby ogrodzony lub skutecznie zabezpieczony przed osobami postronnymi. Wysokość ogrodzenia powinna wynosić co najmniej 1,5 m.

W ogrodzeniu placu budowy lub robót powinny być wykonane oddzielne bramy dla ruchu pieszego oraz pojazdów mechanicznych i maszyn budowlanych.

Szerokość ciągu pieszego, jednokierunkowego powinna wynosić co najmniej 0,75 m, a dwukierunkowego 1,20 m. Dla pojazdów używanych w trakcie wykonywania robót budowlanych należy wyznaczyć i oznakować miejsca parkingowe na terenie budowy.

Szerokość dróg komunikacyjnych na placu budowy lub robót powinna być dostosowana do używanych środków transportowych.

Drogi i ciągi piesze na placu budowy powinny być utrzymane we właściwym stanie technicznym.

Nie wolno na nich składować materiałów, sprzętu i innych przedmiotów.

Drogi komunikacyjne dla wózków i tacek oraz pochylnie, po których dokonuje się ręcznego przenoszenia ciężarów nie powinny mieć spadków większych niż 10%.

Przejścia i strefy niebezpieczne powinny być oświetlone i oznakowane znakami ostrzegawczymi lub znakami zakazu.

Nie jest dopuszczalne sytuowanie stanowisk pracy, składowisk wyrobów i materiałów lub

maszyn i urządzeń budowlanych bezpośrednio pod napowietrznymi liniami elektroenergetycznymi lub w odległości liczonej w poziomie od skrajnych przewodów mniejszej niż:

- a) 3,0 m - dla linii o napięciu znamionowym nieprzekraczającym 1 kV
- b) 5,0 m - dla linii o napięciu znamionowym powyżej 1 kV, lecz nieprzekraczającym 15 kV
- c) 10,0 m - dla linii o napięciu znamionowym powyżej 15 kV, lecz nieprzekraczającym 30 kV
- d) 15,0 m - dla linii o napięciu znamionowym powyżej 30 kV, lecz nieprzekraczającym 110 kV
- e) 30,0 m - dla linii o napięciu znamionowym powyżej 110 kV

Składowiska materiałów, wyrobów i urządzeń technicznych należy wykonać w sposób wykluczający możliwość wywrócenia, zsunęcia, rozsunęcia się lub spadnięcia składowanych wyrobów i urządzeń. Materiały drobnicowe powinny być ułożone w stosy o wysokości nie większej niż 2,0 m, a stosy materiałów workowanych ułożone w warstwach krzyżowo do wysokości nieprzekraczającej 10 warstw.

Odległość stosów przy składowaniu materiałów nie powinna być mniejsza niż:

- a) 0,75 m – od strony zabudowań lub ogrodzenia
- b) 5,00 m – od stałego stanowiska pracy

2. ROBOTY ZIEMNE

Zagrożenia występujące przy robotach ziemnych:

- upadek pracownika lub osoby postronnej do wykopu (brak wygradzenia wykopu balustradami, brak przykrycia wykopu)
- zasypanie pracownika w wykopie wąskoprzestrzennym (brak zabezpieczenia ścian wykopu przed obsunięciem się, obciążenie klina naturalnego odłamu gruntu urobkiem pochodzącym z wykopu)
- potrącenie pracownika lub osoby postronnej łyżką koparki przy wykonywaniu robót na placu budowy lub w miejscu dostępnym dla osób postronnych (brak wygradzenia strefy niebezpiecznej)

Roboty ziemne powinny być prowadzone na podstawie projektu określającego położenie instalacji i urządzeń podziemnych, mogących znaleźć się w zasięgu prowadzonych robót.

Wykonywanie robót ziemnych w bezpośrednim sąsiedztwie sieci, takich jak:

- elektroenergetyczne
- gazowe
- telekomunikacyjne
- ciepłownicze
- wodociągowe i kanalizacyjne

powinno być poprzedzone określeniem przez kierownika budowy bezpiecznej odległości w jakiej mogą być one wykonywane od istniejącej sieci i sposobu wykonywania robót.

3. ROBOTY BUDOWLANO-MONTAŻOWE

Zagrożenia występujące przy robotach budowlano-montażowych:

- upadek pracownika z wysokości (brak zabezpieczenia obrysu stropu, brak zabezpieczenia otworów technologicznych w powierzchni stropu, brak zabezpieczenia otworów prowadzących na płyty balkonowe)
- przygniecenie pracownika płytą prefabrykowaną wielkowymiarową podczas wykonywania robót montażowych przy użyciu żurawia budowlanego (przebywanie pracownika w strefie zagrożenia, tj. obszarze równym rzutowi przemieszczanego elementu, powiększonym z każdej strony o 6,0 m)

L. 4. ROBOTY WYKOŃCZENIOWE

zagrożenia występujące przy wykonywaniu robót wykończeniowych:

- upadek pracownika z wysokości (brak balustrad ochronnych przy podestach roboczych rusztowania (brak stosowania sprzętu chroniącego przed upadkiem z wysokości przy wykonywaniu robót związanych z montażem i demontażem rusztowania)
- uderzenie spadającym przedmiotem osoby postronnej korzystającej z ciągu pieszego usytuowanego przy budowanym lub remontowanym obiekcie budowlanym (brak wygrozdzenia strefy niebezpiecznej).

1. 5. MASZYNY I URZĄDZENIA TECHNICZNE UŻYTKOWANE NA PLACU BUDOWY

zagrożenia występujące przy wykonywaniu robót budowlanych przy użyciu maszyn i urządzeń technicznych.

- pochwycenie kończyny górnej lub kończyny dolnej przez napęd (brak pełnej osłony napędu)
- potrącenie pracownika lub osoby postronnej łyżką koparki przy wykonywaniu robót na placu budowy w miejscu dostępnym dla osób postronnych (brak wygrozdzenia strefy niebezpiecznej)
- porażenie prądem elektrycznym (brak zabezpieczenia przewodów zasilających urządzenie mechaniczne przed uszkodzeniami mechanicznymi)

2. INSTRUKTAŻ PRACOWNIKÓW PRZED PRZYSTĄPIENIEM DO REALIZACJI ROBÓT SZCZEGÓLNIE NIEBEZPIECZNYCH

Szkolenia w dziedzinie bezpieczeństwa i higieny pracy dla pracowników zatrudnionych na stanowiskach robotniczych przeprowadza się jako:

- szkolenie wstępne
- szkolenie okresowe

Szkolenia te przeprowadza się w oparciu o programy poszczególnych rodzajów szkolenia pracą na danym stanowisku pracy.

3. ŚRODKI TECHNICZNE I ORGANIZACYJNE ZAPOBIEGAJĄCE NIEBEZPIECZEŃSTWOM WYNIKAJĄCYM Z WYKONYWANIA ROBÓT BUDOWLANYCH

Bezpośredni nadzór nad bezpieczeństwem i higieną pracy na stanowiskach pracy sprawują odpowiednio kierownik budowy (kierownik robót) oraz mistrz budowlany, stosownie do zakresu obowiązków.

Nieprzestrzeganie przepisów bhp na placu budowy prowadzi do powstania bezpośrednich zagrożeń dla życia lub zdrowia pracowników.

Opracował:

Grzysztof Guliński

mgr inż. Grzysztof Guliński
ARCHITEKT
 Uprawnienia budowlane do projektowania i kierowania robotami budowlanymi w zakresie architektury i konstrukcyjno-budowlanej bez ograniczeń.
 nr: 769/93, 34/0, 7131/17/P/2003

z up. Prezydenta Miasta
INSPEKTOR
 Wydziału Administracji
 Architektoniczno-Budowlanej
 mgr inż. arch. Jakub Owczarek

UPB Pracownia
 Projektowa
 41-200 Sosnowiec
 ul. Towarowa 9/3
 tel. 0602 766 293
 tel/fax 032 297 00 82
 upbpracownia@onet.eu



UWAGI PODSTAWOWE:

1. Wszystkie prawa autorskie dot. rysunku są własnością UPB Pracownia Projektowa Czeladź.
2. Niniejszy rysunek jest wydany pod warunkiem, iż nie będzie kopiowany, ani udostępniany bez uzgodnienia z w/w pracownią.
3. Projekt należy rozpatrywać z projektami branżowymi.
4. Nie należy odmierzać wymiarów z rysunku, ani używać go jako szablonu.
5. Przed przystąpieniem do prac budowlanych wszystkie wymiary należy sprawdzić.
6. W przypadku stwierdzenia niezgodności należy zwrócić się do projektanta.
7. W przypadku rozbieżności wymiarowych pomiędzy rysunkami detali i całości projektowanego elementu podstawą wymiarowania są rysunki detali.

UWAGI:



**ZA ZGODNOŚĆ
 Z ORYGINAŁEM**

Projekt	BUDYNEK SOCJALNY ŁAZNIA DLA OSÓB BEZDOMN. ul. Piotrkowska, dz nr 1268 SOSNOWIEC
Investor	Centrum Usług Socjalnych i Wsparcia ul. Szymanowskiego 5a, S-ec
Projektował	inż. Krzysztof Guliński arch. Krzysztof Guliński

Treść rysunku
**PROJEKT
 ZAGOSPODAROWANIA
 TERENU**

data	IX. 2011
skala	1:500

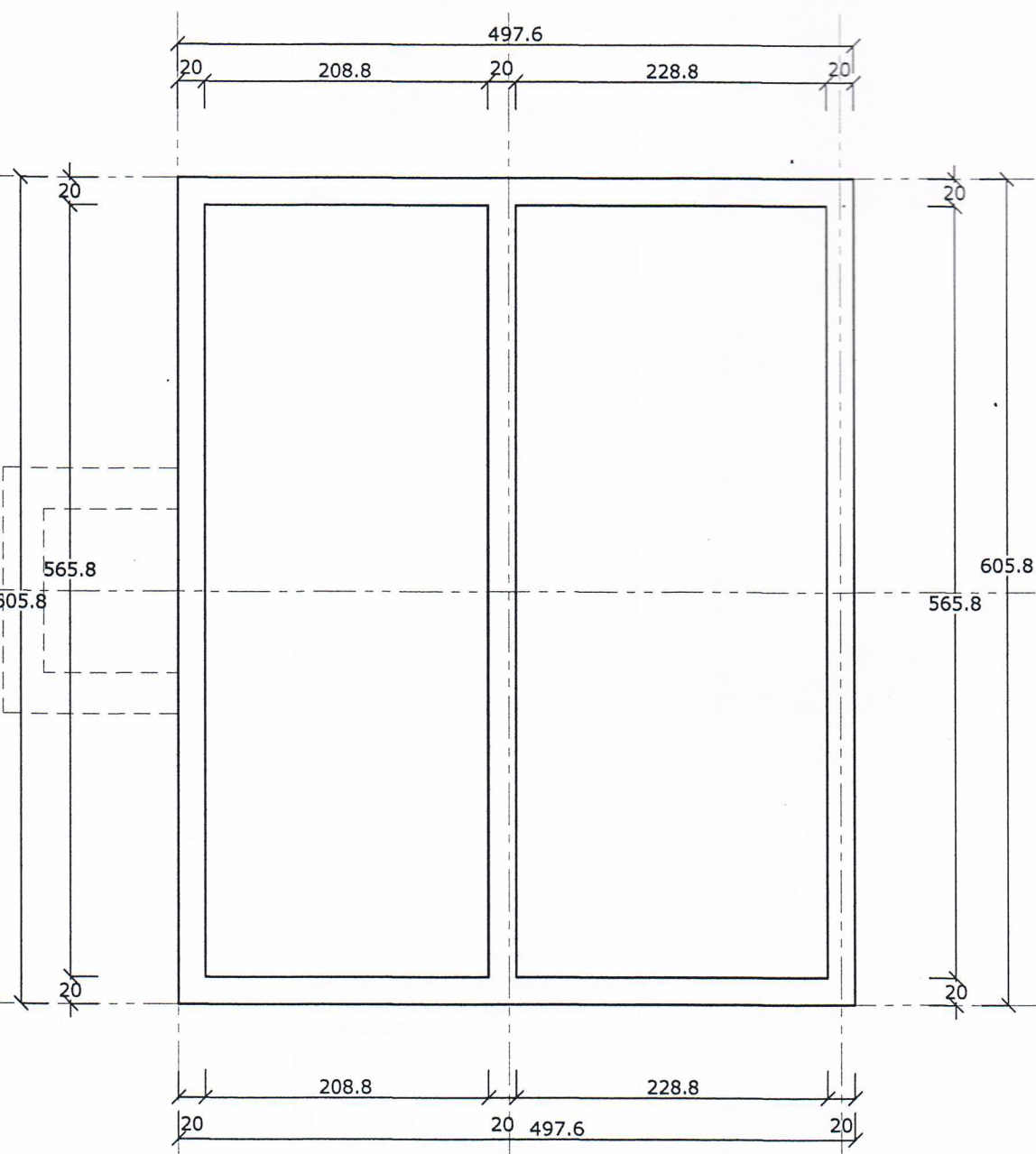
1

531.224.024.3

Stan aktualny na dzień 7.07.2011r.
 Nie wyklucza się istnienia urządzeń podziemnych nie objętych uzgodnieniami branżowymi
 Uwaga: Granice działek przeniesiono z numerycznej mapy ewidencyjnej, nie były przedmiotem pomiaru i mogą nie odzwierciedlać rzeczywistego stanu prawnego.

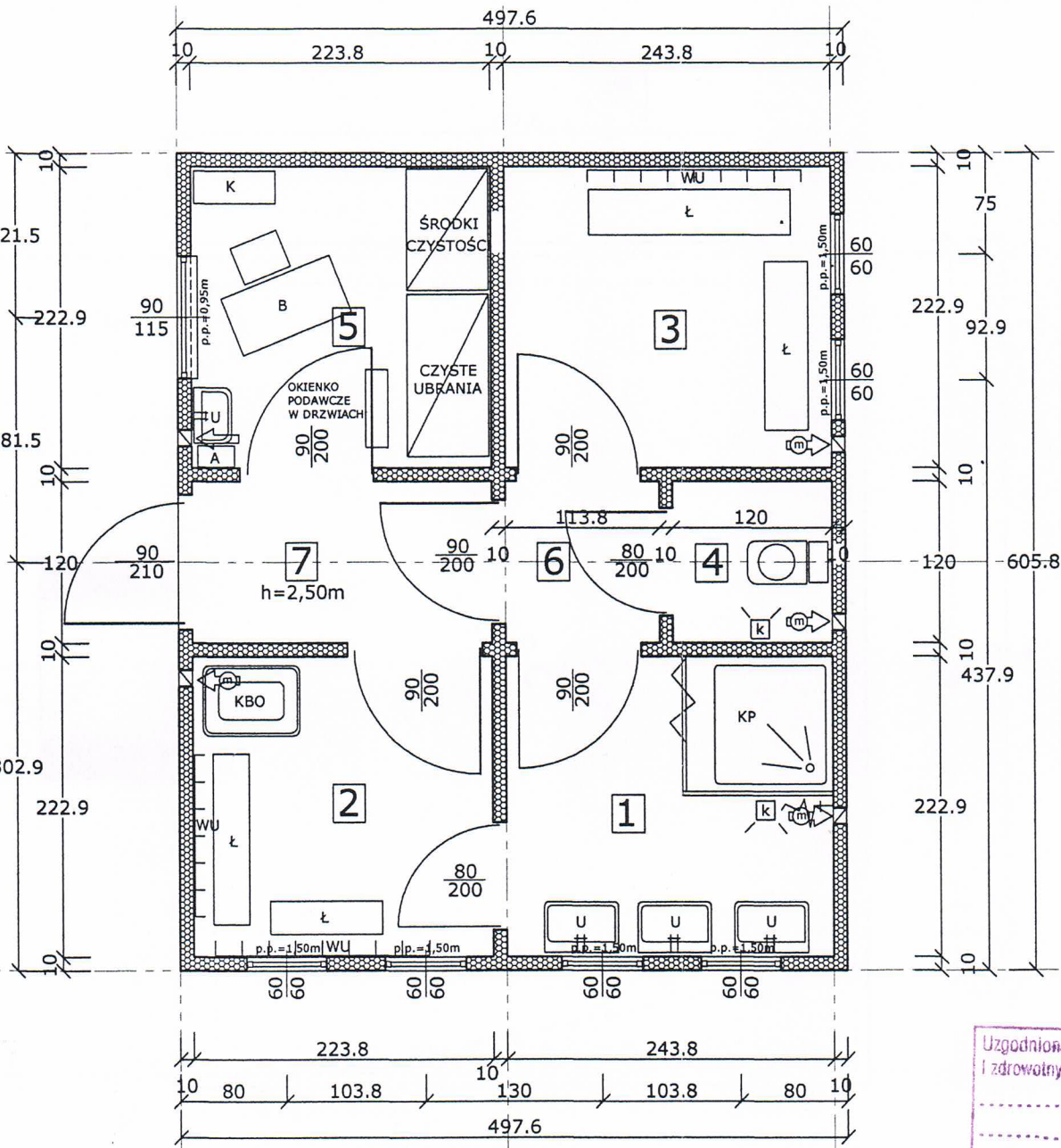
Niniejszy projekt budowlany został
 zatwierdzony decyzją nr 024/M
 z dnia 30.09.2011
 T.: 21512 IGM IM

A



A

UWAGA! WYMIARY FUNDAMENTÓW DOSTOSOWAĆ
DO WYMIARÓW KONTENERÓW WYBRANEGO
PRODUCENTA



- apteczka pierwszej pomocy
- biurko
- umywalka
- ława
- P - kabina prysznicowa
- /U - wieszak ubraniowy
- BO - kontener na brudną odzież

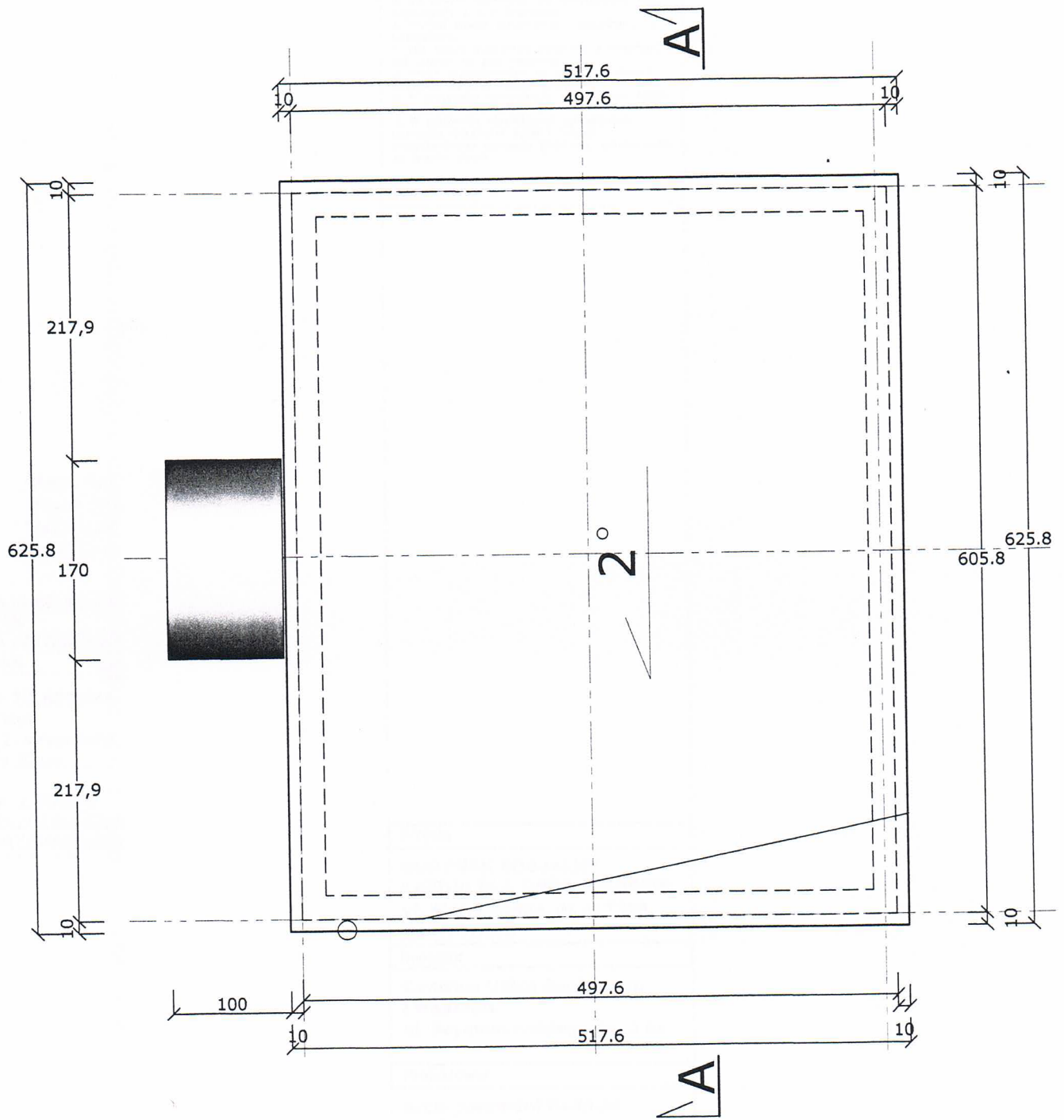
1	UMYWALNIA	5,4 m ²
2	SZATNIA BRUDNA	5,0 m ²
3	SZATNIA CZYSTA	5,4 m ²
4	UBIKACJA	1,5 m ²
5	POKÓJ OPIEKUNA	5,0 m ²
6	KORYTARZ	1,4 m ²
7	KORYTARZ	2,7 m ²
RAZEM		26,4 m²

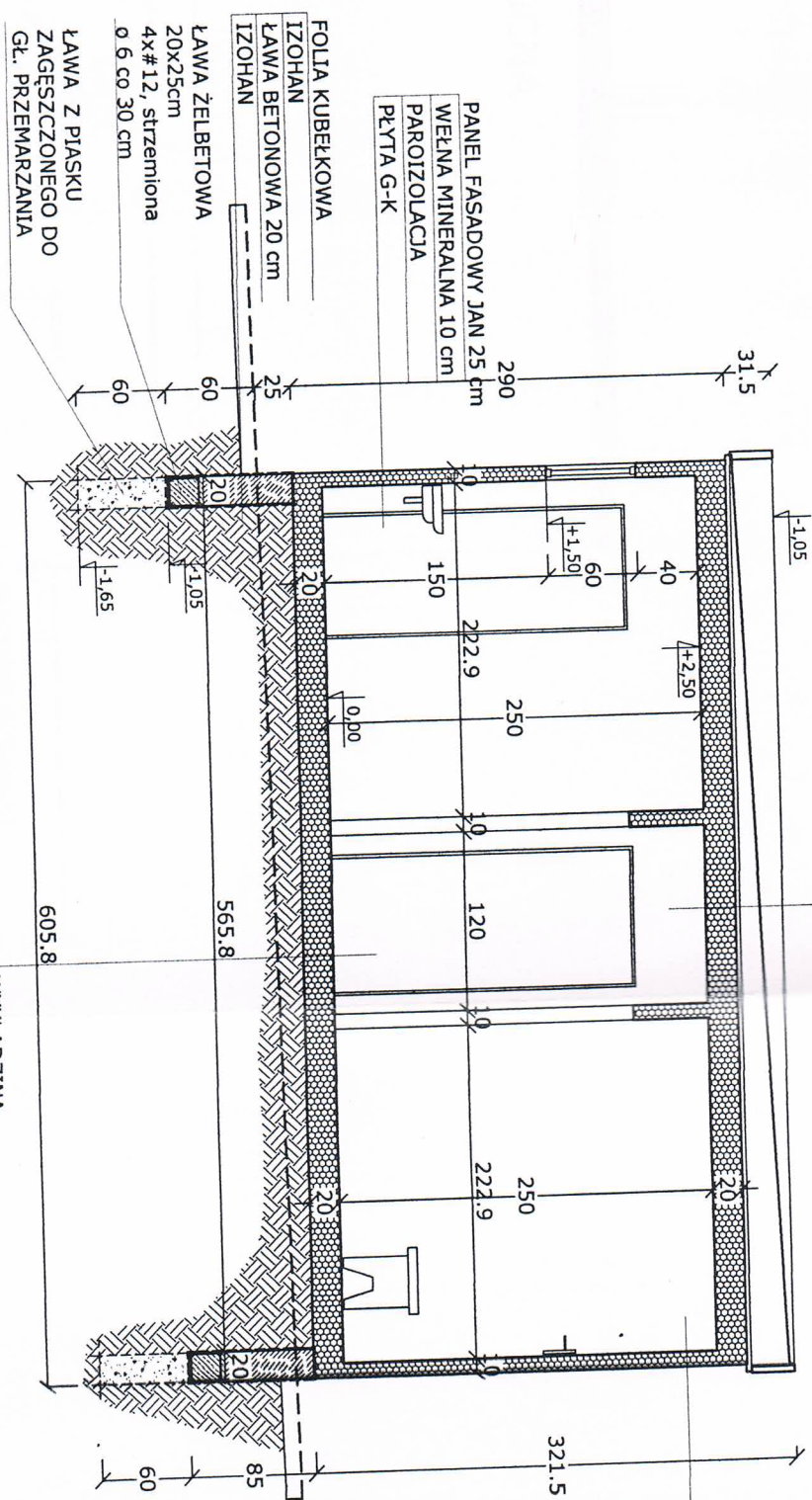
Uzgodniono pod względem wymagań higienicznych i zdrowotnych bez zastrzeżeń /z zastrzeżeniami/

Data 21.09.11 podpis i pieczęć mienna

Opinił 6.10.11.

inż. Henryka Michałczyk
 rzeczoznawca d/s sanitarnohigieniczny
 nr uprawnień 122-BPiO/86
 w zakresie: budownictwo ogólne i przemysł
 41-300 Dąbrowa Górna, Mickiewicza 36/
 tel. 164-84-68





PANEL FASADOWY JAN 25 cm
 WEŁNA MINERALNA 10 cm
 PAROIZOLACJA
 PŁYTA G-K

FOLIA KUBEŁKOWA
 IZOHAN
 ŁAWA BETONOWA 20 cm
 IZOHAN
 ŁAWA ŻELBETOWA
 20x25cm
 4x#12, strzemiona
 ø 6 co 30 cm
 ŁAWA Z PIASKU
 ZAGĘSZCZONEGO DO
 GŁ. PRZEMARZANIA

BLACHA OCYNKOWANA
 PAROIZOLACJA
 WEŁNA MINERALNA 15 cm
 PAROIZOLACJA
 STROP G-K

PANEL FASADOWY JAN 25
 WEŁNA MINERALNA 10 cm
 PAROIZOLACJA
 PŁYTA G-K

WYKŁADZINA
 PŁYTA OSB 22 mm
 PAROIZOLACJA
 WEŁNA MINERALNA 20 cm
 WIATROIZOLACJA
 BLACHA TRAPEZOWA OCYNK.

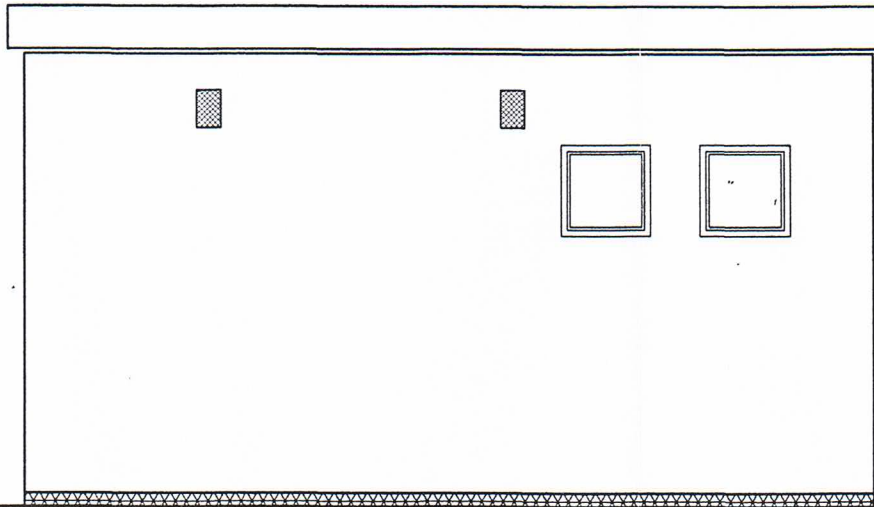
UPB Pracownia
Projektowa
41-200 Sosnowiec
ul. Towarowa 9/3
tel. 0802 766 293
tel/fax 032 297 00 82
upbpracownia@onet.eu



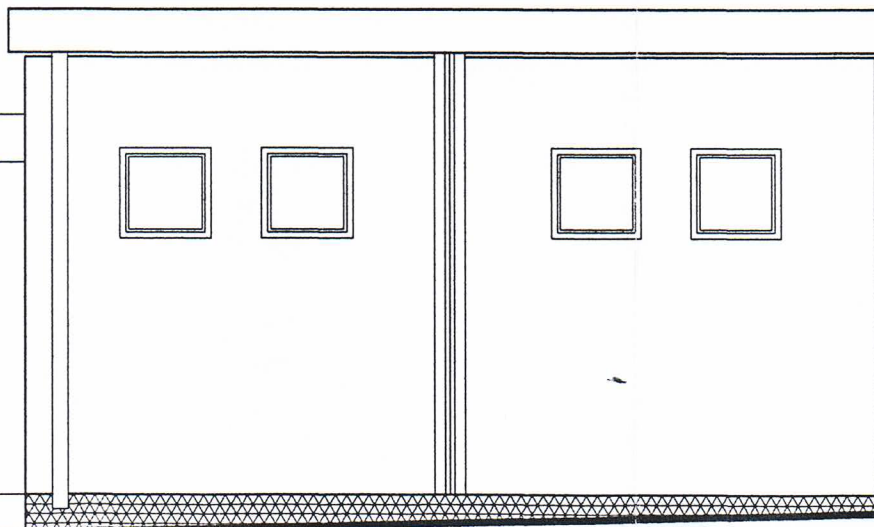
UWAGI PODSTAWOWE:

1. Wszystkie prawa autorskie dot. rysunku są własnością UPB Pracownia Projektowa Czeladź.
2. Niniejszy rysunek jest wydany pod warunkiem, iż nie będzie kopiowany, ani udostępniany bez uzgodnienia z w/w pracownią.
3. Projekt należy rozpatrywać z projektami branżowymi.
4. Nie należy odmierzać wymiarów z rysunku, ani używać go jako szablonu.
5. Przed przystąpieniem do prac budowlanych wszystkie wymiary należy sprawdzić.
6. W przypadku stwierdzenia niezgodności należy zwrócić się do projektanta.
7. W przypadku rozbieżności wymiarowych pomiędzy rysunkami detali i całości projektowanego elementu podstawą wymiarowania są rysunki detali.

UWAGI:



ELEWACJA ZACHODNIA



ELEWACJA POŁUDNIOWA

Projekt

**BUDYNEK SOCJALNY
ŁAŹNIA DLA OSÓB BEZDOMN.
ul. Piotrkowska, dz nr 1268
SOSNOWIEC**

Inwestor

**Centrum Usług Socjalnych
i Wsparcia
ul. Szymanowskiego 5a, S-ec**

Projektował

arch. Krzysztof Guliński

Treść rysunku

ELEWACJE

data

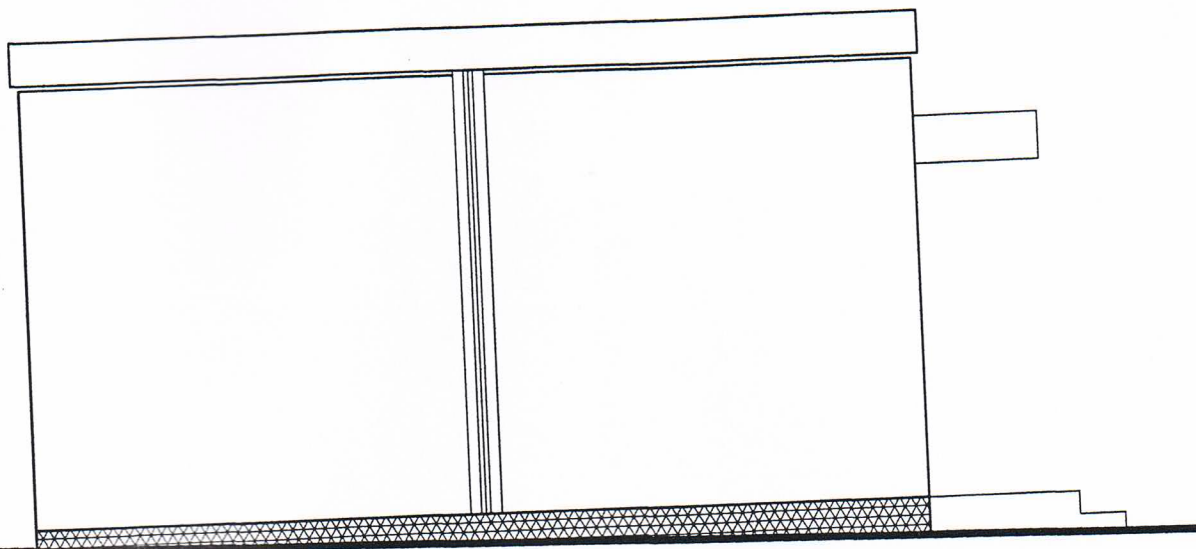
IX. 2011

skala

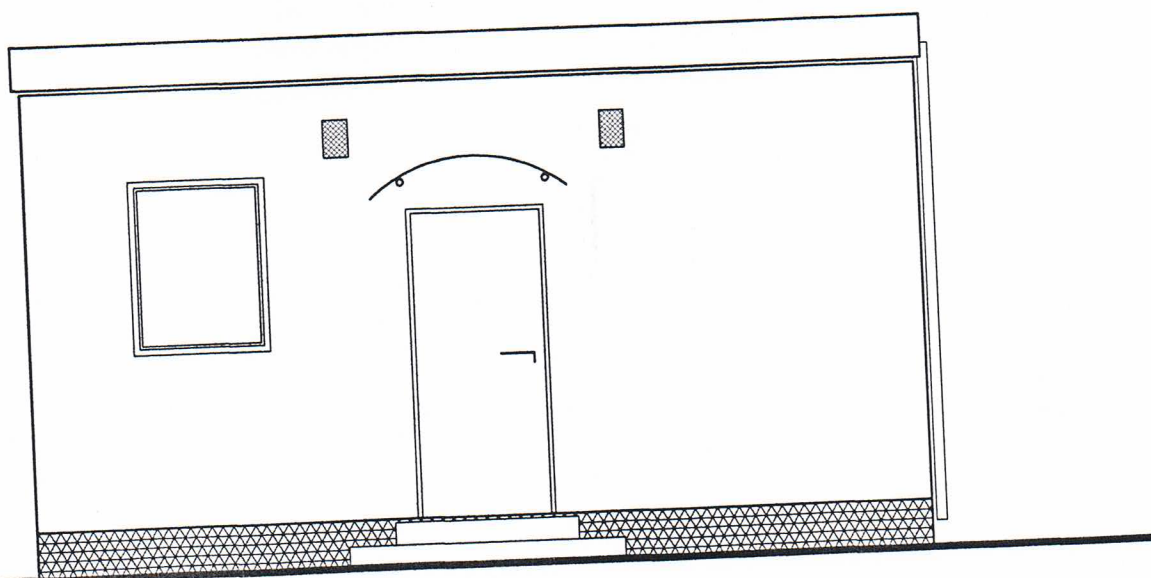
1:50

nr rysunku

6



ELEWACJA PÓŁNOCNA



ELEWACJA WSCHODNIA