

# ***SPRAWOZDANIE***

**z działalności Miejskiego Zespołu Interdyscyplinarnego w Koninie  
do spraw realizacji Programu Przeciwdziałania Przemocy w Rodzinie  
i Ochrony Ofiar Przemocy na terenie Miasta Konin oraz szczegółowych  
warunków jego funkcjonowania  
za 2017 rok**

**marzec 2018 rok**

## **Wstęp**

Utworzenie Zespołu Interdyscyplinarnego do spraw przeciwdziałania przemocy w rodzinie jest efektem wejścia w życie przepisów ustawy o przeciwdziałaniu przemocy w rodzinie oraz towarzyszących jej regulacji prawa miejscowego.

Celem działania Zespołu jest koordynowanie działań z zakresu przeciwdziałania przemocy domowej na terenie Konina.

Miejski Zespół Interdyscyplinarny w Koninie do spraw realizacji Programu Przeciwdziałania Przemocy w Rodzinie i Ochrony Ofiar Przemocy na terenie Miasta Konina został powołany przez Prezydenta Miasta Konina.

Zespół Interdyscyplinarny stosuje metodę pracy, opartą na systemowej współpracy lokalnych instytucji, podmiotów i służb oraz wielopłaszczyznowego podejścia do problemu przemocy.

Zespół Interdyscyplinarny to grupa specjalistów z różnych instytucji, łącząca swoją wiedzę, umiejętności oraz możliwości wynikające z instytucji, którą reprezentują. Współpraca i skoordynowane działania mają na celu niesienie pomocy osobom krzywdzonym oraz przeciwdziałanie zjawisku przemocy na terenie miasta Konina.

## **Podstawą prawną funkcjonowania Miejskiego Zespołu Interdyscyplinarnego w Koninie jest:**

- 1) Ustawa z dnia 29 lipca 2005r. o przeciwdziałaniu przemocy w rodzinie (Dz.U. z 2015 r., poz.1390);
- 2) Ustawa z dnia 12 marca 2004 r. o pomocy społecznej (Dz.U. z 2017 r., poz.1769 ze zm. );
- 3) Ustawa z dnia 26 października 1982 r. o wychowaniu w trzeźwości i przeciwdziałaniu alkoholizmowi (Dz.U. z 2016 r. poz.487 ze zm.);
- 4) Uchwała Nr 250 Rady Miasta Konina z dnia 27 stycznia 2016 roku w sprawie przyjęcia Program Przeciwdziałania Przemocy w Rodzinie i Ochrony Ofiar Przemocy w Rodzinie na terenie Miasta Konina na lata 2016 – 2020;
- 5) Uchwała Nr 842 Rady Miasta Konina z dnia 21 lipca 2014 roku (Dz. U. Woj. Wlkp z 2014, poz. 4532) w sprawie trybu i sposobu powoływania i odwoływania członków Miejskiego Zespołu Interdyscyplinarnego w Koninie do spraw realizacji Programu Przeciwdziałania Przemocy w Rodzinie i Ochrony Ofiar Przemocy na terenie Miasta Konina oraz szczegółowych warunków jego funkcjonowania;
- 6) Rozporządzenie Rady Ministrów z dnia 13 września 2011 r. w sprawie procedury „Niebieskie Karty” oraz wzorów formularzy „Niebieska Karta” (Dz.U. Nr 209, poz.1245).

- 7) Rozporządzenie Ministra Zdrowia z dnia 22 października 2010 r. w sprawie wzoru zaświadczenia lekarskiego o przyczynach i rodzaju uszkodzeń ciała związanych z użyciem przemocy w rodzinie (Dz.U. Nr 201, poz. 1334);
- 8) Uchwała Nr 76 Rady Ministrów z dnia 29 kwietnia 2014 r. w sprawie ustanowienia Krajowego Programu Przeciwdziałania Przemocy w Rodzinie na lata 2014-2020 r.

Zespół Interdyscyplinarny działa na podstawie porozumień zawartych między Prezydentem Miasta Konina, a podmiotami:

1. Miejskim Ośrodkiem Pomocy Rodzinie w Koninie;
2. Miejską Komisją Rozwiązywania Problemów Alkoholowych dla Miasta Konina ;
3. Służbą zdrowia;
4. Komendą Miejską Policji;
5. Oświatą;
6. Organizacją pozarządową;
7. Prokuraturą Rejonową.

Obsługę organizacyjno-techniczną Zespołu Interdyscyplinarnego zapewnia Miejski Ośrodek Pomocy Rodzinie w Koninie. W strukturach Ośrodka funkcjonuje Sekcja Poradnictwa Rodzinnego i Interwencji Kryzysowej, do której podstawowych obowiązków należy realizowanie zadań objętych ustawą z dnia 29 lipca 2005 r. o przeciwdziałaniu przemocy w rodzinie (Dz.U. z 2015 r.,poz.1390). Kierownik Sekcji pełni jednocześnie obowiązki przewodniczącego Miejskiego Zespołu Interdyscyplinarnego w Koninie.

#### **Skład Miejskiego Zespołu Interdyscyplinarnego w Koninie :**

( Stan na 31.12.2017r.)

<b>L.p.</b>	<b>Nazwisko i imię</b>	<b>Stanowisko w Zespole Interdyscyplinarnym</b>	<b>Stanowisko i miejsce zatrudnienia</b>
1	Szymczak Lidia	Przewodnicząca Zespołu	Kierownik Sekcji Poradnictwa Rodzinnego i Interwencji Kryzysowej Miejskiego Ośrodka Pomocy Rodzinie w Koninie
2	Wiśniewska Katarzyna	Z-ca Przewodniczącej Zespołu	st.asp. Zespołu do spraw Prewencji Kryminalnej, Nieletnich i Patologii Wydziału Prewencji Komendy Miejskiej Policji w Koninie
3	Katafoni Wioletta	Członek Zespołu	Certyfikowany Specjalista terapii uzależnień Wojewódzkiego Szpitala Zespolonego w Koninie

4	Michalak Magdalena	Członek Zespołu	Przedstawiciel Lokalnych Organizacji Pozarządowych, Pedagog-Koordinator, Towarzystwo Przyjaciół Dzieci w Koninie
5	Babiak Jan	Członek Zespołu	Zastępca Prokuratora Rejonowego Prokuratury Rejonowej w Koninie
6	Wincencjusz Anna	Członek Zespołu	Konsultant w Sekcji Poradnictwa Rodzinnego i Interwencji Kryzysowej Miejskiego Ośrodka Pomocy Rodzinie w Koninie
7	Żak-Dobska Monika	Członek Zespołu	Psycholog Miejskiej Poradni Psychologiczno – Pedagogicznej w Koninie
8	Juszczak Michał	Członek Zespołu	Członek Miejskiej Komisji Rozwiązywania Problemów Alkoholowych dla Miasta Konina Wiceprezes Konińskiego Stowarzyszenia Abstynentów „Szansa”

Posiedzenia Zespołu Interdyscyplinarnego odbywały się w zależności od potrzeb, jednak nie rzadziej niż raz na trzy miesiące. Zespół Interdyscyplinarny tworzył grupy robocze w celu rozwiązywania problemów związanych z występowaniem przemocy w rodzinie w indywidualnych przypadkach.

**W skład grup roboczych wchodził przedstawiciele:**

1. Miejskiego Ośrodka Pomocy Rodzinie w Koninie;
2. Komisji Rozwiązywania Problemów Alkoholowych dla Miasta Konina;
3. Służby zdrowia;
4. Komendy Miejskiej Policji;
5. Oświaty;
6. Organizacji pozarządowych;
7. Zespołu Kuratorów Sądowych.

Członkowie Zespołu Interdyscyplinarnego i grup roboczych wykonywali zadania w ramach obowiązków służbowych lub zawodowych. Prace w ramach grup roboczych były prowadzone w zależności od potrzeb zgłaszanych przez Zespół Interdyscyplinarny lub wynikały z problemów występujących w indywidualnych przypadkach, zgłaszanych przez pracowników socjalnych oraz pedagoga szkolnego.

W przypadku wystąpienia zjawiska przemocy w rodzinie, następowało wszczęcie procedury przez wypełnienie formularza „Niebieska Karta” – A, przez przedstawiciela jednego z podmiotów: jednostek organizacyjnych pomocy społecznej, komisji rozwiązywania

problemów alkoholowych, policji, oświaty i służby zdrowia.

Wzór formularza „Niebieska Karta” zawarty jest w rozporządzeniu Rady Ministrów z dnia 13 września 2011 r. w sprawie procedury „Niebieskie Karty” oraz wzorów formularzy „Niebieska Karta” (Dz.U. Nr 209, poz.1245).

Przekazanie wypełnionego formularza „Niebieska Karta” - A do przewodniczącego Zespołu Interdyscyplinarnego następowało niezwłocznie, nie później niż w terminie 7 dni od wszczęcia procedury. Kopię wypełnionego formularza „Niebieska Karta” -A pozostawiano u wszczynającego procedurę. Przewodniczący Zespołu Interdyscyplinarnego po otrzymaniu formularza „Niebieska Karta” – A, niezwłocznie, nie później niż w ciągu 3 dni od dnia jego otrzymania, przekazywał go członkom Zespołu lub grupy roboczej.

Jednocześnie zgodnie z § 7 Uchwały Nr 842 Rady Miasta Konina z dnia 21 lipca 2014 roku w sprawie trybu i sposobu powoływania i odwoływania członków Miejskiego Zespołu Interdyscyplinarnego w Koninie do spraw realizacji Programu Przeciwdziałania Przemocy w Rodzinie i Ochrony Ofiar Przemocy na terenie Miasta Konina oraz szczegółowych warunków jego funkcjonowania Przewodniczący Zespołu Interdyscyplinarnego powoływał grupy robocze oraz ustalał ich skład.

*Przed przystąpieniem do wykonywania czynności każdy członek Zespołu oraz grupy roboczej składał oświadczenie, dotyczące zachowania poufności wszelkich informacji i danych uzyskanych podczas realizacji zadań związanych z przeciwdziałaniem przemocy.*

**Na stronie internetowej [www.moprkonin.lm.pl](http://www.moprkonin.lm.pl) Miejskiego Ośrodka Pomocy Rodzinie w Koninie w zakładce Miejski Zespół Interdyscyplinarny zamieszczone są niezbędne informacje dotyczące działalności Zespołu.**

## **OPIS POSZCZEGÓLNYCH DZIAŁAŃ MIEJSKIEGO ZESPOŁU INTERDYSCYPLINARNEGO W KONINIE**

(obejmuje rok 2017 oraz kontynuację działań związanych z formularzami „Niebieska Karta” z lat poprzednich.)

W 2017 roku spotkania Miejskiego Zespołu Interdyscyplinarnego odbywały się w siedzibie Sekcji Poradnictwa Rodzinnego i Interwencji Kryzysowej w Koninie przy ul. Staszica 17.

Na pierwszym posiedzeniu w 2017 roku, które odbyło się 22 marca, Przewodnicząca Pani Lidia Szymczak przywitała nowego członka Zespołu Pana Michała Juszcza reprezentującego Miejską Komisję Rozwiązywania Problemów Alkoholowych dla Miasta Konina. Podczas

spotkania delegowana osoba została zapoznana z zasadami pracy Zespołu Interdyscyplinarnego, podpisała stosowne zobowiązania do zachowania tajemnicy i zadeklarowała swój udział w pracy zgodnie z założeniami regulaminowymi.

W dalszej części przewodnicząca omówiła szczegółowo sprawozdanie za 2016 rok.

Pozostałą część spotkania poświęcono programom, realizowanym w Sekcji Poradnictwa Rodzinnego i Interwencji Kryzysowej, analizując ich przydatność, do potrzeb środowiska i skuteczności ich działań.

Na kolejnych spotkaniach 23 sierpnia 2017r. oraz 7 grudnia 2017r. członkowie Zespołu Interdyscyplinarnego zajmowali się zagadnieniami, które związane były z bieżącą działalnością Zespołu. Omówiono kwestie związane z aktualnie załatwianymi sprawami oraz podejmowanymi działaniami związanymi z przeciwdziałaniem przemocy.

Podczas spotkań powracał problem związany z coraz większym zażywaniem dopalaczy i uzależniania się od nich przez młodzież i dorosłych, oraz osób z zaburzeniami psychicznymi u których prowadzona jest procedura „Niebieska Karta”. Podkreślono, że nadal Zespół Interdyscyplinarny nie jest informowany o sposobie zakończenia postępowania np. o tym jaki zapadł wyrok, czy zastosowano środki zapobiegawcze, karne czy skierowano sprawcę przemocy na leczenie odwykowe, lub do udziału w programie korekcyjno-edukacyjnym co wynika z braku uregulowań prawnych.

Podczas posiedzeń członkowie Miejskiego Zespołu Interdyscyplinarnego nadal wskazywali na wyraźną potrzebę funkcjonowania w mieście miejsc schronienia, mieszkań chronionych dla osób/rodzin dotkniętych przemocą.

Zespół dostrzegł potrzebę dalszego doształcania, szkolenia – zarówno członków Zespołu, ale i członków grup roboczych odpowiedzialnych za koordynowanie procedury „Niebieskie Karty” w zakresie przeciwdziałania przemocy w rodzinie oraz podejmowania adekwatnych interwencji i pomocowych oddziaływań wobec osób doświadczających, jak i stosujących przemoc w rodzinie.

**Zadania przedstawicieli podmiotów uczestniczących w ograniczeniu zjawiska przemocy, to przede wszystkim:**

- 1) diagnozowanie sytuacji i potrzeb osoby, co do której istnieje podejrzenie, że jest dotknięta przemocą w rodzinie;
- 2) udzielanie informacji o możliwościach uzyskania pomocy, w szczególności psychologicznej, prawnej, socjalnej i pedagogicznej, oraz wsparcia, a także udzielanie informacji o instytucjach i podmiotach świadczących specjalistyczną pomoc na rzecz osób dotkniętych przemocą w rodzinie;

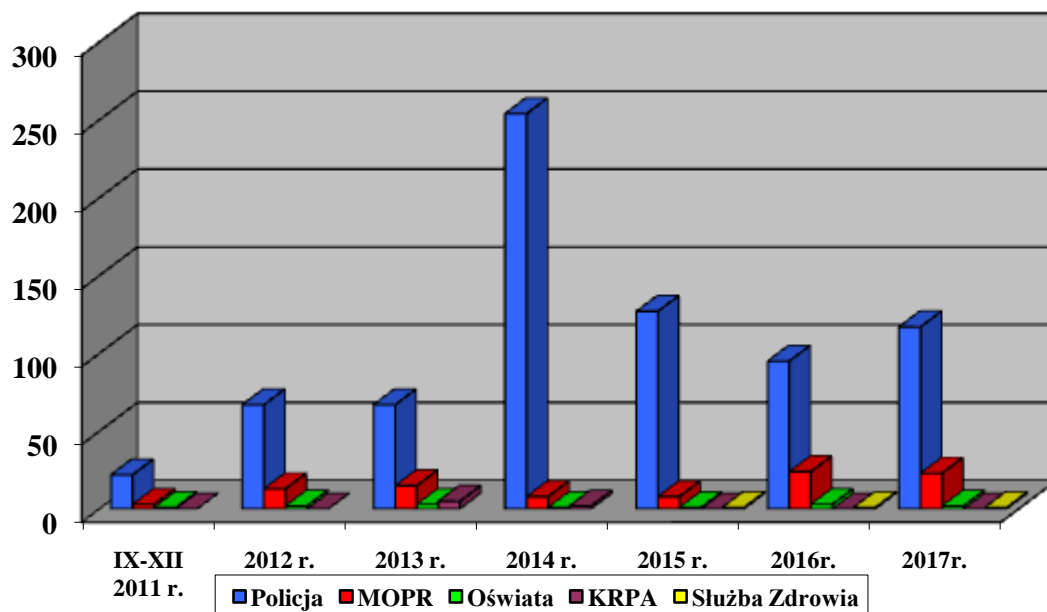
- 3) informowanie o możliwościach podjęcia kolejnych działań mających na celu poprawę sytuacji osoby, co do której istnieje podejrzenie, że jest dotknięta przemocą w rodzinie;
- 4) niezwłocznie organizowanie dostępu do pomocy medycznej, jeżeli wymaga tego stan zdrowia osoby, co do której istnieje podejrzenie, że jest dotknięta przemocą w rodzinie;
- 5) zapewnienia osobie, co do której istnieje podejrzenie, że jest dotknięta przemocą w rodzinie, w zależności od potrzeb, schronienia całonocnego;
- 6) prowadzenie rozmów z osobami, wobec których istnieje podejrzenie, że stosują przemoc w rodzinie, na temat konsekwencji stosowania przemocy w rodzinie oraz informowanie o możliwościach podjęcia leczenia lub terapii i udziale w programach oddziaływań korekcyjno-edukacyjnych dla osób stosujących przemoc w rodzinie;
- 7) podejmowanie przez funkcjonariusza policji, w razie potrzeby, innych niezbędnych czynności zapewniających ochronę życia, zdrowia i mienia osób, co do których istnieje podejrzenie, że są dotknięte przemocą w rodzinie, włącznie z zastosowaniem na podstawie odrębnych przepisów w stosunku do osoby, wobec której istnieje podejrzenie, że stosuje przemoc w rodzinie, środków przymusu bezpośredniego i zatrzymania.

### **Niebieskie Karty**

W 2017 roku do Przewodniczącego Miejskiego Zespołu Interdyscyplinarnego wpłynęło łącznie **143** formularzy „Niebieska Karta”.

L. p.	Instytucje i podmioty uprawnione do zakładania formularzy „Niebieska Karta”	Ilość założonych formularzy „Niebieska Karta”						
		IX-XII 2011r.	2012r.	2013r.	2014r.	2015r.	2016r.	2017r.
1.	Policja	22	67	67	254	127	95	<b>117</b>
2.	Miejski Ośrodek Pomocy Rodzinie	3	13	15	8	8	24	<b>23</b>
3.	Oświata- pedagog, psycholog	1	2	3	1	1	3	<b>2</b>
4.	Miejska Komisja Rozwiązywania Problemów Alkoholowych	0	0	5	2	0	0	<b>0</b>
5.	Służba Zdrowia	0	0	0	0	1	1	<b>1</b>
	Razem	<b>26</b>	<b>82</b>	<b>90</b>	<b>265</b>	<b>137</b>	<b>123</b>	<b>143</b>

Prezentacja graficzna przedstawiająca ilość założonych formularzy „Niebieska Karta” przez uprawnione instytucje/podmioty.



**W wielu rodzinach procedura „Niebieskie Karty” była uruchamiana wielokrotnie, i tak na przestrzeni roku 2017:**

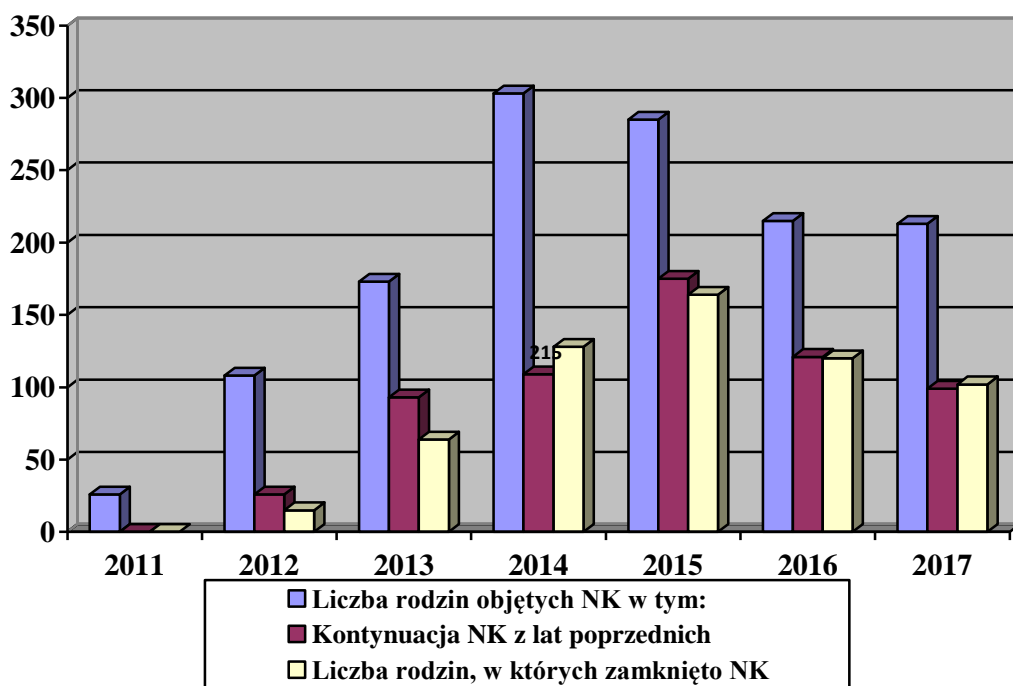
- w 3 rodzinach zamknięto i ponownie uruchomiono Niebieskie Karty,
- w 10 rodzinach założono 2 Niebieskie Karty,
- w 3 rodzinach założono 3 Niebieskie Karty.
- w 2 rodzinach założono 4 Niebieskie Karty.
- w 1 rodzinie założono 5 Niebieskich Kart.

**Rodziny objęte procedurą „Niebieskie Karty”.**

	2011r.	2012r.	2013r.	2014r.	2015r.	2016r.	2017
<b>Liczba rodzin objętych NK</b>	26	108	173	303	285	215	213
<b>w tym:</b>							
<b>Kontynuacja NK z lat poprzednich</b>	0	26	93	109	175	121	99
<b>Liczba rodzin, w których zamknięto NK</b>	0	15	64	128	164	120	102



Wykres graficzny przedstawiający liczbę rodzin objętych procedurą „Niebieskie Karty”.

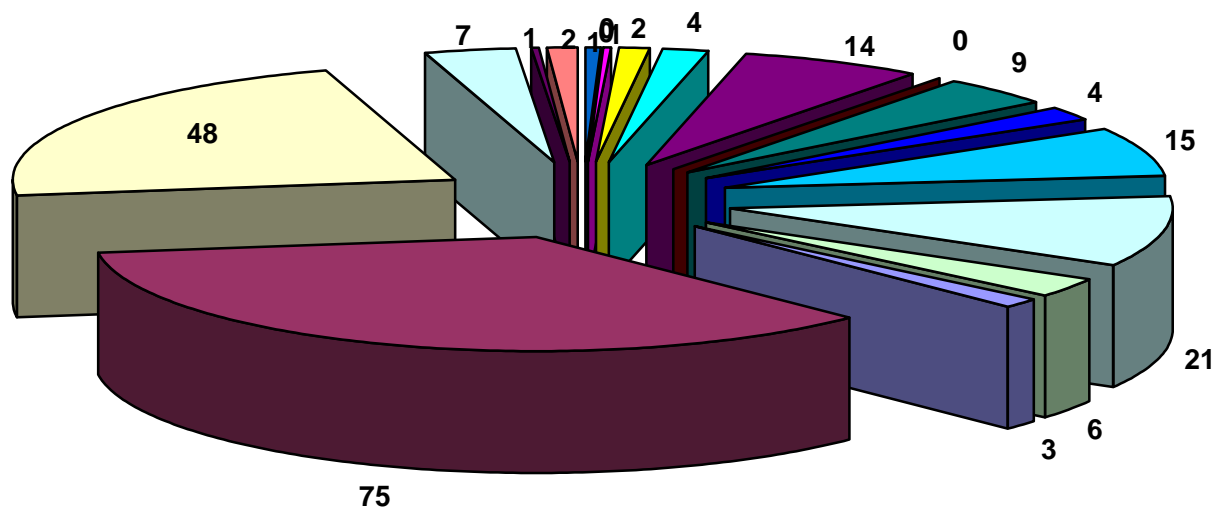


Liczba osób w rodzinie w której prowadzona jest procedura „Niebieska Karta' , co do których istnieje podejrzenie że są dotknięte przemocą domową oraz osób wobec których istnieje podejrzenie że stosują przemoc z podziałem na płeć	
<b>Osoby doświadczające przemocy</b>	
<b>Kobiety</b>	<b>187</b>
w tym	
Kobiety 60 +	26
<b>Mężczyźni</b>	<b>15</b>
w tym	
Mężczyźni 60+	4
<b>Dzieci</b>	<b>11</b>
<b>Łącznie</b>	<b>213</b>
<b>Osoby stosujące przemoc</b>	
<b>Kobiety</b>	<b>17</b>
<b>Mężczyźni</b>	<b>196</b>
<b>Łącznie</b>	<b>213</b>

Liczba „Niebieskich Kart”, w poszczególnych obrębach na terenie miasta Konina.

Lp.	Nazwa obrębu *	Liczba rodzin w których jest prowadzona „Niebieska Karta” 2015r	Liczba rodzin w których jest prowadzona „Niebieska Karta” 2016r	Liczba rodzin w których jest prowadzona „Niebieska Karta” 2017r
1.	Obręb Chorzeń	5	3	3
2.	Obręb Czarków	75	67	75
3.	Obręb Glinka	70	49	48
4.	Obręb Gosławice	11	8	7
5.	Obręb Grójec	1	0	1
6.	Obręb Laskówiec	3	4	2
7.	Obręb Łężyn	6	5	1
8.	Obręb Maliniec	3	1	0
9.	Obręb Mieczysławów	2	0	0
10.	Obręb Międzylesie	2	3	1
11.	Obręb Morzysław	4	2	2
12.	Obręb Niesłusz	3	1	4
13.	Obręb Nowy Dwór	14	11	14
14.	Obręb Osada	2	1	0
15.	Obręb Pawłówek	13	11	9
16.	Obręb Pątnów	5	3	4
17.	Obręb Przydziałki	28	23	15
18.	Obręb Starówka	27	16	21
19.	Obręb Wilków	11	7	6
	ILOŚĆ RODZIN W KTÓRYCH JEST PROWADZONA „NIEBIESKA KARTA”	285	215	213

Wykres graficzny przedstawiający liczbę rodzin objętych procedurą „Niebieskie Karty”, w poszczególnych obrębach na terenie miasta Konina.



Chorzeń	Czarków	Glinka	Gosławice	Grójec
Laskówiec	Łęczyn	Maliniec	Mieczysławów	Międzylesie
Morzysław	Niesłusz	Nowy Dwór	Osada	Pawłówek
Prątnów	Przydziałki	Starówka	Wilków	

**Zadania realizowane przez grupy robocze, których posiedzenia odbywały się w siedzibie Sekcji Poradnictwa Rodzinnego i Interwencji Kryzysowej Miejskiego Ośrodka Pomocy Rodzinie w Koninie przy ulicy Staszica 17.**

Na spotkaniach grup roboczych udzielano pomocy osobie, co do której istniało podejrzenie, że jest dotknięta przemocą w rodzinie. Następnie podejmowano działania w stosunku do osoby, wobec której istniało podejrzenie, że stosuje przemoc w rodzinie, w celu zaprzestania stosowania tego rodzaju zachowań. Zapraszano na spotkanie grupy roboczej osobę, co do której istniało podejrzenie, że jest dotknięta przemocą w rodzinie i diagnozowano sytuację jej rodziny. Indywidualnie tworzone plan pomocy dla takiej osoby i jej rodziny, który zawierał propozycje działań pomocowych. Następnie przekazywano informacje sprawcy przemocy o konsekwencjach popełnianych czynów.

Motywowano sprawców przemocy do udziału w programach oddziaływań korekcyjno-edukacyjnych. Przeprowadzano rozmowy o szkodliwości spożywania alkoholu, środków

odurzających, substancji psychotropowych, a także leków nie wskazanych przez lekarza. Jeżeli zachodziła potrzeba, rozstrzygano o braku zasadności podejmowania działań. Przekazywano informacje o koniecznych do zrealizowania działaniach w celu zaprzestania stosowania przemocy w rodzinie. Osobę nadużywającą alkoholu, wobec której istniało podejrzenie, że stosuje przemoc w rodzinie, członkowie grupy roboczej kierowali do Miejskiej Komisji Rozwiązywania Problemów Alkoholowych dla Miasta Konina.

<b>Lp.</b>	<b>Uczestnicy Grup Roboczych</b>	<b>Liczba przedstawicieli 2015r</b>	<b>Liczba przedstawicieli 2016r</b>	<b>Liczba przedstawicieli 2017r</b>
<b>1</b>	Przedstawiciele Zespołu d/s Profilaktyki Społecznej Nieletnich i Patologii Wydziału Prewencji Komendy Miejskiej Policji w Koninie	<b>1</b>	<b>1</b>	<b>1</b>
<b>2</b>	Dzielnicowi, w których rewirze zamieszkuje dana rodzina	<b>22</b>	<b>21</b>	<b>22</b>
<b>3</b>	Kuratorzy sądowi	<b>13</b>	<b>15</b>	<b>15</b>
<b>4</b>	Pracownicy socjalni	<b>31</b>	<b>23</b>	<b>25</b>
<b>5</b>	Przedstawiciele placówek oświatowych (psycholog, pedagog), do których uczęszczają dzieci	<b>18</b>	<b>30</b>	<b>32</b>
<b>6</b>	Przedstawiciele Miejskiej Komisji Rozwiązywania Problemów Alkoholowych dla Miasta Konina	<b>1</b>	<b>1</b>	<b>2</b>
<b>7</b>	Psycholodzy Miejskiego Ośrodka Pomocy Rodzinie w Koninie- Sekcji Poradnictwa Rodzinnego i Interwencji Kryzysowej	<b>1</b>	<b>1</b>	<b>1</b>
<b>8</b>	Asystent rodziny	<b>3</b>	<b>3</b>	<b>2</b>
<b>9</b>	Terapeuta	<b>-</b>	<b>-</b>	<b>1</b>

W okresie sprawozdawczym w ramach powołanych przez Przewodniczącego Zespołu **105** grup roboczych odbyło się **324** posiedzeń tych grup w celu rozwiązywania konkretnych, rzeczywistych problemów wynikających z przemocy w rodzinie w indywidualnych przypadkach. Grupy prowadzone były przez koordynatorów, którymi byli pracownicy socjalni Sekcji Poradnictwa Rodzinnego i Interwencji Kryzysowej ( tabela poniżej).

Lp.	Wyszczególnienie miesiący	Ilość posiedzeń grup roboczych 2015r	Ilość posiedzeń grup roboczych 2016r	Ilość posiedzeń grup roboczych 2017r
1	Styczeń	23	8	15
2	Luty	56	50	17
3	Marzec	30	35	22
4	Kwiecień	34	11	35
5	Maj	24	37	33
6	Czerwiec	26	4	15
7	Lipiec	30	17	28
8	Sierpień	22	11	25
9	Wrzesień	54	41	45
10	Październik	39	10	30
11	Listopad	19	16	32
12	Grudzień	52	37	27
	<b>Ogółem:</b>	<b>409</b>	<b>277</b>	<b>324</b>

**Efekty działań grup roboczych w 2017 roku (dotyczą również rodzin, w których „Niebieska Karta” była kontynuowana z lat poprzednich).**

1. Z zaproszenia na grupy robocze skorzystały **76** osoby, co do których istniało podejrzenie, że są dotknięte przemocą w rodzinie.
2. Na wezwanie zgłosiły się **58** osoby, co do których istniało podejrzenie, że stosują przemoc w rodzinie.
3. **Założono na posiedzeniach grup roboczych:**
  - **32** formularzy „Niebieska Karta”- C (przeznaczone dla osób dotkniętych przemocą),
  - **25** formularzy „Niebieska Karta”- D (przeznaczone dla osób stosujących przemoc).

**4. Złożono do Prokuratury Rejonowej:**

- **2 wnioski** o skierowanie na przymusowe leczenie uzależnień;
- zawiadomienie o popełnieniu przestępstwa z art.207 Kodeksu Karnego (znęcanie się fizyczne lub psychiczne) w sprawie **6 osób**.

5. Przekazano dokumentację z prac grup roboczych do organów właściwych na ich wniosek w celu prowadzenia dalszego postępowania przygotowawczego:
  - **22** sprawy do Wydziału Śledczego Komendy Miejskiej Policji w Koninie dotyczące znęcania.
  - **3** sprawy do Wydziału Śledczego Komendy Miejskiej Policji w Koninie dotyczące gróźb karalnych.
  - **2** sprawy dotyczące zobowiązania sprawcy przemocy w rodzinie do opuszczenia mieszkania zajmowanego wspólnie z innym członkiem rodziny dotkniętym przemocą.
  - **3** sprawy do Sądu Okręgowego w Koninie w trakcie sprawy o rozwód.
6. Wysłano 2 pisma do Komendy Miejskiej Policji w Koninie w sprawie podejrzenia popełnienia przestępstwa.
7. Złożono **2** wnioski do Miejskiej Komisji Rozwiązywania Problemów Alkoholowych.
8. Złożono **3** wnioski do Sądu Rejonowego w Koninie o wgląd w sytuację dziecka i rodziny.
9. Zmotywowano **37 osób** doznających przemocy, do skorzystania z pomocy psychologa/terapeuty, w tym:
  - **10 osób** w Sekcji Poradnictwa Rodzinnego i Interwencji Kryzysowej;
  - **27 osób** w innych placówkach, organizacjach na terenie miasta Konina.
10. Zmotywowano **36 osoby** stosujące przemoc do skorzystania z pomocy psychologa/terapeuty, w tym:
  - **2 osoby** w Sekcji Poradnictwa Rodzinnego i Interwencji Kryzysowej;
  - **34 osoby** w innych placówkach, organizacjach na terenie miasta Konina;
11. W ramach procedury „Niebieskie Karty” **9 rodzin w tym 18 dzieci** zostało odseparowanych od sprawcy przemocy. Rodziny te otrzymały pomoc w formie schronienia w Sekcji Poradnictwa Rodzinnego i Interwencji Kryzysowej Miejskiego Ośrodka Pomocy Rodzinie.
12. W 2017 roku monitorowano 14 rodzin które opuściły miejsce schronienia w Sekcji Poradnictwa Rodzinnego i Interwencji Kryzysowej Miejskiego Ośrodka Pomocy Rodzinie.
13. Dwie Rodziny doświadczające przemocy korzystające z pomocy w formie schronienia w Sekcji Poradnictwa Rodzinnego i Interwencji Kryzysowej Miejskiego Ośrodka Pomocy Rodzinie otrzymały pomoc w formie Mieszkania Chronionego.
14. W rodzinach, w których prowadzona jest procedura „Niebieskie Karty” **12 dzieci** zostało objętych pomocą psychologiczną w innych placówkach na terenie miasta Konina.
15. Zakończono procedurę „Niebieskie Karty” w **90 rodzinach** zgodnie z § 18 ust.1 rozporządzenia Rady Ministrów z dnia 13 września 2011 r. w sprawie procedury

„Niebieskie Karty” oraz wzorów formularzy „Niebieska Karta” po ustaniu przemocy w rodzinie i uzasadnionym przypuszczeniu o zaprzestaniu dalszego stosowania przemocy w rodzinie oraz po zrealizowaniu indywidualnego planu pomocy, a także w 12 rodzinach w związku z brakiem zasadności podejmowania działań .

16. Ustalono, że w 2018 roku w **114** rodzinach będzie kontynuowana procedura „Niebieskie Karty” z lat poprzednich.
17. Udzielano na bieżąco poradnictwa z zakresu pomocy społecznej, świadczeń rodzinnych, alimentacyjnych, wychowawczych.
18. Umożliwiono dostęp do poradnictwa prawnego, psychologicznego i pracy socjalnej.

W 2015 r. Uchwałą Nr 130 Rady Miasta Konina z dnia 27 maja 2015 roku uchwalono Program „**Przeciwdziałanie przemocy - program profilaktyczno-edukacyjny dla uczniów klas V konińskich szkół podstawowych**”, obowiązujący od 1 września 2015 roku. Program ten jest kontynuacją poprzedniego.

Program ma charakter profilaktyczno-edukacyjny i jest realizowany w klasach V szkół podstawowych przez psychologa i konsultanta z Sekcji Poradnictwa Rodzinnego i Interwencji Kryzysowej Miejskiego Ośrodka Pomocy Rodzinie w Koninie.

W ramach Programu przeprowadzono zajęcia psychoedukacyjne z zakresu przemocy fizycznej i psychicznej, skierowane do dzieci, potencjalnie zagrożonych przemocą.

Zajęcia odbywały się w **3 szkołach podstawowych, w klasach V z udziałem 111 uczniów.**

Osoby wchodzące w skład Zespołu Interdyscyplinarnego i grup roboczych podnosiły swoje kwalifikacje i poszerzały wiedzę, by mogły efektywniej realizować tak złożone zadania.

**W roku sprawozdawczym uczestniczyły w następujących konferencjach i szkoleniach:**

- 1.** Szkolenie „Przeciwdziałanie przemocy wobec dziecka”
- 2.** Konferencja „Problemy interwencji kryzysowej w pomocy społecznej. Teoria, stan badań i praktyka pracy ze zjawiskiem przemocy”
- 3.** IV Wielkopolska Konferencja „Interwent skuteczny wobec przemocy”
- 4.** Konferencja „Twoje Bezpieczeństwo – Nasza Sprawa”
- 5.** Konferencja „Hejtowanie w Internecie”

## **Podsumowanie**

Działalność Miejskiego Zespołu Interdyscyplinarnego oraz grup roboczych jest skuteczną formą pracy z rodziną doświadczającą przemocy. Zasoby miasta Konina instytucjonalne oraz kadra pozwalają na poprawę bezpieczeństwa osób doświadczających przemoc.

Realizowane działania w ramach Programu Przeciwdziałania Przemocy w Rodzinie i Ochrony Ofiar Przemocy na terenie Miasta Konina poprzez systematyczną, interdyscyplinarną współpracę podmiotów w znacznym stopniu wpłynęły na sprawnie działający w Koninie system zapobiegania i rozwiązywania sytuacji kryzysowych.

Podjęte działania w sposób znaczący wpłynęły na wzrost wiedzy i świadomości zarówno służb odpowiedzialnych za przeciwdziałanie zjawisku przemocy domowej, jak i osób /rodzin uwikłanych w przemoc, co przekłada się na coraz większą skalę ujawnianych przypadków przemocy w środowiskach domowych. Nie rozwiązują jednak w pełni problemów, ponieważ problematyka przeciwdziałania przemocy w rodzinie jest wielowymiarowa.

### Opracowanie:

Lidia Szymczak

Anna Wincencjusz

### Konsultacje:

Anna Kwaśniewska