

PROGRAM POMOCY DZIECKU I RODZINIE NA LATA 2007 – 2015

Opracowanie :

Edyta Stasikowska – Janik

Emilia Tomasik

Małgorzata Rogalska

Konin, maj 2007 r.

Spis treści :

I.	Wstęp	3
II.	Diagnoza	5
III.	Adresaci programu	14
IV.	Zasoby instytucjonalne miasta.....	15
V.	Założenia programu	15
VI.	Cele programu	17
	1. Cel główny	
	2. Cele szczegółowe	
VII.	Kierunki działań, zadania i oczekiwane efekty	17
VIII.	Harmonogram działań	21
IX.	Ewaluacja programu	26
X.	Zakończenie	26

I. WSTEP

Decentralizacja funkcji społecznych państwa związana z reformą systemu administracji publicznej w 1999 roku wprowadziła zasadnicze zmiany w funkcjonowaniu w Polsce systemu opieki nad dzieckiem i rodziną.

W następstwie tej reformy sfera opieki nad dzieckiem wyłączona została z systemu oświaty i przekazana pod nadzór ministra pracy i polityki społecznej w ramach nowego modelu pomocy społecznej.

W wyniku tych zmian opieka nad dzieckiem i rodziną stała się integralną częścią szerokiego systemu polityki społecznej, w którym do zadań gminy należy zabezpieczenie podstawowych potrzeb rodzin i dzieci mieszkających na jej terenie. **Gmina ma obowiązek tworzenia gminnego systemu profilaktyki i opieki nad dzieckiem i rodziną. Natomiast zadania specjalistyczne takie jak poradnictwo rodzinne, zapewnienie opieki i wychowania dzieciom poza rodziną – powierzono powiatom. Miasto Konin realizuje obydwa te zadania.**

Realizatorem wyżej wymienionych ustawowych zadań w Koninie jest Miejski Ośrodek Pomocy Rodzinie, współpracujący z instytucjami, organizacjami pozarządowymi, kościołami, osobami fizycznymi i prawnymi oraz z innymi powiatami.

Zgodnie z ustawą o pomocy społecznej z dnia 12 marca 2004 roku pomoc społeczna jest instytucją polityki społecznej państwa, mającą na celu umożliwienie osobom i rodzinom przezwyciężanie trudnych sytuacji życiowych, których nie są one w stanie pokonać, wykorzystując własne uprawnienia, zasoby i możliwości.

Jednym z głównych celów pomocy społecznej jest wsparcie osób i rodzin w przezwyciężaniu trudnej sytuacji życiowej i doprowadzenie – w miarę możliwości – do ich życiowego usamodzielnienia i umożliwienia im życia w warunkach odpowiadających godności człowieka, a także zapewnienie profesjonalnej pomocy rodzinom dotkniętym skutkami patologii społecznej, w tym także przemocą w rodzinie.

Wsparcie rodziny w utrzymaniu lub odbudowywaniu prawidłowych relacji w rodzinie oraz we właściwym wypełnianiu ról społecznych przez jej członków powinno być w miarę możliwości wczesne i mieć charakter profilaktyczny i ochronny.

Priorytetem wspierania rodziny jest zapewnienie odpowiednich warunków rozwoju dzieci, młodzieży oraz kształtowania wartości i norm związanych z ich wychowaniem.

Troska o dziecko, a to jest istotą tego programu, powinna być wypadkową promocji rodziny, dobro dziecka jest najlepiej zabezpieczone przez rodzinę, dlatego też rodzina powinna w pierwszej kolejności powinna mieć możliwość samodzielnego zmierzenia się ze swoimi problemami, co pozwala zwiększyć jej szansę na prawidłowe funkcjonowanie w środowisku oraz stymuluje aktywność własną, wyzwala potencjał i pozwala na uczenie się nowych umiejętności.

Pomoc udzielona przez instytucje i organizacje pomocowe, powinna w miarę możliwości doprowadzić do życiowego usamodzielnienia osób i rodzin poprzez przezwyciężanie trudnych sytuacji życiowych przy wykorzystaniu własnych zasobów oraz zasobów środowiska.

Osoby i rodziny korzystające z pomocy społecznej są obowiązane do współudziału w rozwiązywaniu ich trudnej sytuacji życiowej.

W sytuacji, gdy osoba, rodzina, środowisko lokalne, staje przed problemami, których samodzielnie nie potrafi rozwiązać konieczne jest wsparcie ze strony odpowiedniej instytucji, przy czym istotne jest to, aby udzielana pomoc służyła odbudowie i podtrzymywaniu umiejętności uczestniczenia w życiu społeczności lokalnej i pełnieniu ról społecznych.

Pomoc powinna być nakierowana na wykorzystanie zasobów własnych rodziny, na wsparcie osoby w rodzinie, w środowisku lokalnym przy wykorzystaniu grup samopomocowych, Kościołów, organizacji pozarządowych.

Szczegółowe zasady organizowania pomocy w rodzinie określone zostały w rozdziale 4 ustawy o pomocy społecznej – Opieka nad rodziną i dzieckiem. Rodzinie mającej trudności w wypełnianiu swoich zadań oraz dziecku z tej rodziny udziela się pomocy, w szczególności w formie:

- 1) poradnictwa rodzinnego,
- 2) terapii rodzinnej rozumianej jako działania psychologiczne, pedagogiczne i socjologiczne, mające na celu przywrócenie zdolności do wypełniania jej zadań,
- 3) pracy socjalnej,
- 4) zapewnienia dzieciom opieki i wychowania poza rodziną.

Przemiany, jakie zachodzą dzisiaj w Polsce i na całym świecie mają niewątpliwie wpływ na życie rodziny, jej funkcjonowanie, wywołując w jej strukturze wiele pozytywnych zmian, ale również budzących niepokój.

Niepokojące zjawiska, zagrażające współczesnej rodzinie, tj. bezrobocie, konkubiny i inne związki, bieda, ubóstwo, wzrost przestępczości, agresji, alkoholizm i inne uzależnienia, nietolerancja, sieroctwo społeczne powodują, że rodzina dotąd prawidłowo funkcjonująca nie wypełnia podstawowych funkcji wobec własnych dzieci, nie zaspokaja ich potrzeb, nie respektuje praw, jakie przysługują najmłodszym jej członkom przez co przeradza się w **rodzinę dysfunkcyjną**.

Dysfunkcyjność rodziny może być całkowita lub częściowa.

Dysfunkcja całkowita oznacza kompletne niepowodzenie w realizacji zadań rodziny, którą muszą zastąpić inne osoby i instytucje.

Dysfunkcja częściowa oznacza trudności w realizacji niektórych jej funkcji. Najczęściej jest to funkcja wychowawcza i emocjonalna. Obie dotyczą kontaktów interpersonalnych, interakcji i więzi emocjonalnych między członkami rodziny.

Dlatego też sytuacja rodziny i dziecka staje się ważnym wyzwaniem dla określonej polityki socjalnej państwa, instytucji państwowych i samo-rządowych, stowarzyszeń, organizacji pozarządowych, wyzwaniem skierowanym na potrzebę rozpoznawania sił społecznych ukierunkowujących swoje działania na rzecz dziecka i jego rodziny.

Taka działalność wspomagająca rodzinę dysfunkcyjną prowadzona jest przez różne instytucje i organizacje pozarządowe na terenie Konina. Właściwymi w sprawach ochrony praw i dobra dziecka oraz pomocy rodzinie organami władzy publicznej są jednostki samorządu terytorialnego i instytucje samorządowe. Działania wspomagające rodzinę dysfunkcyjną powinny prowadzić do przezwyciężania trudności zagrażających jej poprawnemu funkcjonowaniu materialnemu, emocjonalnemu, wychowawczemu, opiekuńczemu, uniemożliwiającemu prawidłowy rozwój i edukację dziecka.

Każdy samorząd lokalny winien wspierać rodzinę w wypełnianiu swojej funkcji, między innymi poprzez utrzymywanie sieci placówek zapewniających opiekę i wychowanie w systemie dziennym bez konieczności opuszczania środowiska lokalnego, takich jak: świetlice środowiskowe, ogniska wychowawcze, świetlice socjoterapeutyczne, kluby osiedlowe i inne. To tylko w środowisku lokalnym możliwe jest organizowanie samopomocowych grup wsparcia.

Nie do przecenienia w tym obszarze jest potrzeba współpracy z organizacjami pozarządowymi i pobudzanie aktywności społecznej do ich tworzenia.

Należy podkreślić, że działania na rzecz rodziny, to działanie na rzecz całej wspólnoty, a wspierając rodzinę przyczyniamy się do rozwoju i wzmacniania więzi i relacji w całej społeczności.

II. DIAGNOZA

Konin jest miastem na prawach powiatu liczącym 80 838 mieszkańców. Spośród tej liczby 16 937 to dzieci i młodzież do 18 roku życia. Rodziny z dziećmi potrzebują szczególnego wsparcia ze strony władz miasta. Nie dbając o właściwe środowisko wychowawcze najmłodszych można zaprzepaścić szansę wychowania odpowiedzialnych samodzielnych dorosłych obywateli.

Drugim po rodzinie środowiskiem wychowawczym młodego człowieka jest szkoła.

Aktualnie w Koninie funkcjonuje 11 szkół podstawowych i 7 gimnazjalnych oraz 5 liceów ogólnokształcących dla młodzieży prowadzonych przez samorząd lokalny.

Ponadto w mieście znajduje się 15 liceów ogólnokształcących prowadzonych przez inne podmioty oraz 40 szkół technicznych i zawodowych.

Po zajęciach dzieci i młodzież mają możliwość korzystania z 21 placówek wsparcia dziennego prowadzonych przez organizacje pozarządowe. Placówki te nastawione są na kompensację braków, jakich ich wychowankowie doświadczają w środowisku domu rodzinnego. Pomimo tej oferty, w 2006 roku piętnaścioro dzieci z terenu miasta Konina było umieszczonych w placówkach znajdujących się na terenie innych powiatów. Roczny koszt utrzymania tych dzieci kosztował miasto ponad 333 560 zł. Z powyższych informacji wynika, że jest potrzebne zintensyfikowanie działań placówek wsparcia dziennego i placówek oświatowych.

Ponadto, jeśli rodzina nie spełnia należycie swoich funkcji, a pomoc oferowana przez placówki wsparcia dziennego nie wystarcza, dziecko pozbawione opieki rodziców może zostać umieszczone w rodzinie zastępczej. Sąd, o ile jest to tylko możliwe umieszcza dzieci w rodzinnych formach opieki zastępczej: rodzinach spokrewnionych i niespokrewnionych z dzieckiem oraz zawodowych. Jednakże 2 rodziny zastępcze o charakterze pogotowia rodzinnego oraz 1 rodzinny dom dziecka nie zabezpieczają w pełni potrzeb opieki rodzinnej. Miasto Konin prowadzi poza tym placówkę opiekuńczo – wychowawczą o charakterze interwencyjnym - Pogotowie Opiekuńcze.

W większości kierowane są do tej placówki dzieci z terenu innych powiatów. Dzieci pochodzące z terenu Miasta Konina stanowiły w 2006 r. 1/3 wszystkich wychowanków placówki. Z informacji Policji i Straży Miejskiej wynika, że przestępczość na terenie miasta Konina wzrasta.

Państwo, samorząd i organizacje pozarządowe zapewniają szeroki repertuar wspierania rodziny m.in.: pomoc finansową, rzeczową, umożliwienie korzystania ze żłobków, przedszkoli, wsparcie psychologiczne i inne. Niestety bardzo często wsparcie udzielane przez instytucje powołane do pomocy rodzinie, nie przynosi pożądanych rezultatów i trzeba uciec się do radykalnych metod ingerencji w naturalne środowisko funkcjonowania człowieka, jakim jest rodzina.

Często sprowadza się to do odebrania rodzicom władzy rodzicielskiej i skierowania dziecka do placówki opiekuńczo wychowawczej.

Z roku na rok pomimo spadku liczby ludności na terenie miasta Konina nie maleje liczba dzieci umieszczanych w instytucjonalnych formach opieki. Pomimo organizowanych systematycznych kampanii informacyjnych i licznych rozmów z ewentualnymi kandydatami na rodziców zastępczych, występują trudności w pozyskaniu tych kandydatów.

Ludność miasta Konina wg wieku i płci w latach 2003 – 2005

WIEK	OGÓŁEM		
	2003	2004	2005
0-2	1999	2005	2054
3-6	3083	2975	2829
7-12	5973	5668	5346
13-15	3440	3320	3280
16-18	3818	3607	3428
19-24	8345	8219	8020
25-29	6626	6588	6560
30-39	11530	11637	11737
40-49	12416	11935	11564
50-59	12402	12909	13265
60-64	3669	3580	3608
+65	8473	8823	9147
OGÓŁEM	81774	81266	80838

Źródło: U.S. Poznań

WIEK	MĘŻCZYŹNI		
	2003	2004	2005
0-2	997	1020	1086
3-6	1575	1526	1439
7-12	3068	2898	2736
13-15	1753	1685	1660
16-18	1962	1852	1759
19-24	4150	4083	4071
25-29	3322	3321	3255
30-39	5843	5870	5955
40-49	5795	5646	5510
50-59	5635	5835	6002
60-64	1635	1607	1609
+65	3358	3476	3581
OGÓŁEM	39093	38819	38663

Źródło: U.S. Poznań

WIEK	KOBIECY		
	2003	2004	2005
0-2	1002	985	968
3-6	1508	1449	1390
7-12	2905	2770	2610
13-15	1687	1635	1620
16-18	1856	1755	1669
19-24	4195	4136	3949
25-29	3304	3267	3305
30-39	5687	5767	5782
40-49	6621	6289	6054
50-59	6767	7074	7263
60-64	2034	1973	1999
+65	5115	5347	5566
OGÓŁEM	42681	42447	42175

Źródło: U.S. Poznań

Wykaz szkół funkcjonujących na terenie miasta Konina

Rodzaj szkoły	Szkoły						Uczniowie					
	2000	2001	2002	2003	2004	2005	2000	2001	2002	2003	2004	2005
Szkoły podstawowe i gimnazjalne (ze specjalnymi)	21*	23	21*	21	25	25	9519*	10630	10200*	9881	9560	9228
Licea ogólnokształcące:												
dla młodzieży	7	7	7	8	5	5	2933	2325	2425	2474	2269	2309
dla dorosłych	7	5	7	7	8	11	552	628	693	836	707	785
Szkoły techniczne i zawodowe	40	39	40	40	40	40	11511	8941	7745	7409	7358	7132
w tym zasadnicze zawodowe	7	7	6	-	7	6	3060	1834	470	480	482	475

- bez szkół specjalnych
Źródło: U.S. Poznań

Interwencje Straży Miejskiej w Koninie wg rodzaju w latach 2003-2006

	2003	2004	2005	2006
Porządek i spokój publiczny	985	775	765	866
Bezpieczeństwo osób i mienia	294	266	227	287
Bezpieczeństwo i porządek w komunikacji	4563	5318	7906	8806
Obyczajność	68	217	142	154
Urządzenia użytku publicznego	2071	2030	1868	1733
Utrzymanie czystości i porządku w gminie	240	230	267	192
Ustawa o wychowaniu w trzeźwości	373	445	553	515

Źródło: U.S. Poznań

Przestępstwa stwierdzone wg rodzajów i kategorii przestępstw w latach 1999 - 2005

Wyszczególnienie	1999	2000	2001	2002	2003	2004*	2005
OGÓLEM	3111	4388	5040	6720	5419	6464	6520
o charakterze kryminalnym	2867	3779	4020	5033	3666	4325	4398
- zabójstwa	2	2	2	1	2	1	b.d.
- uszkodzenia ciała	35	34	38	53	39	61	b.d.
- bójki i pobicia	26	21	27	43	33	40	b.d.
- kradzieże rozbójnicze	95	158	129	138	136	193	165
- kradzieże z włamaniem do obiektu	1359	1714	1728	1946	1129	1062	911
Gospodarcze	156	380	445	500	842	550	515
Drogowe	53	71	479	1048	731	1394	1475
Inne	35	158	96	139	180	195	132

- Miasto Konin wraz z powiatem konińskim
Źródło: U.S. Poznań

Liczba rodzin zastępczych i liczba przebywających w nich dzieci
na przełomie lat 2000-2006

ROK	LICZBA RODZIN	LICZBA DZIECI
2001	109	129
2002	112	156
2003	114	162
2004	115	170
2005	105	163
2006	101	154

Źródło: MOPR Konin

Liczba dzieci umieszczonych w rodzinach zastępczych wg formy opieki
zastępczej na przełomie lat 2000-2006

FORMA OPIEKI ZASTĘPCZEJ	LICZBA DZIECI	LICZBA WYCHOWANKÓW KONTYNUUJĄCYCH NAUKĘ
rodzina zastępcza spokrewniona z dzieckiem	113	63
rodzina zastępcza niespokrewniona z dzieckiem	9	0
rodzinne pogotowie opiekuńcze	24	0

Źródło: MOPR Konin

Rodziny zastępcze wg rodzaju i stopnia pokrewieństwa z dzieckiem w 2006 r.

ILOŚĆ RODZIN ZASTĘPCZYCH OGÓŁEM:	RODZINY SPOKREWNIONE Z DZIECKIEM WG STOPNIA POKREWIEŃSTWA						RODZINY NIESPOKREW- NIONE Z DZIECKIEM	
	DZIADKOWIE		WUJOSTWO		RODZEŃSTWO		LICZBA RODZIN	%
101	LICZBA RODZIN	%	LICZBA RODZIN	%	LICZBA RODZIN	%		
	79	78%	7	7%	4	4%		

Źródło: MOPR Konin

Rodziny zastępcze wg rodzaju i przedziału wiekowego opiekunów w 2006 r.

RODZAJ RODZINY	LICZBA RODZIN	PRZEDZIAŁY WIEKOWE OPIEKUNÓW				
		21-40 LAT	41-60 LAT	61-70 LAT	71 LAT I WIĘCEJ	
spokrewnione	90	7	48	29	6	
niespokrewnione	11	2	9	0	0	
OGÓŁEM	101	9	57	29	6	

Źródło: MOPR Konin

Rodziny zastępcze wg liczby umieszczonych dzieci w 2006 r.

RODZAJ RODZINY	LICZBA RODZIN	LICZBA RODZIN, W KTÓRYCH UMIESZCZONO:				
		1 DZIECKO	2 DZIECI	3 DZIECI	4 DZIECI	5 DZIECI I WIĘCEJ
spokrewnione	90	69	19	2	0	0
niespokrewnione	11	6	0	1	0	3
OGÓŁEM	101	75	19	3	0	3

Źródło: MOPR Konin

Dzieci umieszczone w rodzinach zastępczych wg wieku w 2006 r.

RODZAJ RODZINY	LICZBA DZIECI UMIESZCZONYCH	PRZEDZIAŁY WIEKOWE DZIECI			
		0-3 LAT	4-6 LAT	7-13 LAT	14-18 LAT
spokrewnione	113	1	16	41	55
niespokrewnione	41	9	3	19	10
OGÓŁEM	154	10	19	60	65

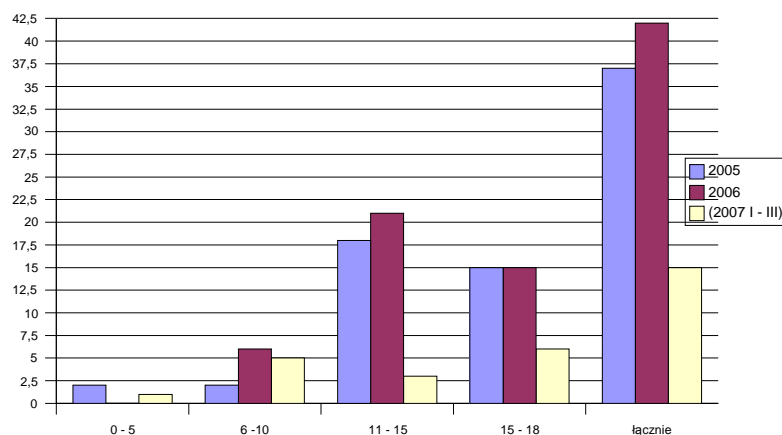
Źródło: MOPR Konin

Liczba dzieci poszczególnych powiatów umieszczonych w Pogotowiu Opiekuńczym w latach 2005 - 2007 r.

l.p.	POWIAT	2005	2006	2007 (I-III)
1	Miasto Konin	15	10	6
3	Powiat Turecki	3	1	0
4	Powiat Goleniowski	6	0	0
5	Powiat Wrzesiński	3	1	0
6	Powiat Kolski	4	2	0
7	Powiat Pilski	2	1	0
8	Powiat Koniński	1	7	2
9	Powiat Poddębicki	1	0	0
10	Powiat Słupecki	0	1	0
11	Powiat Łęczycki	0	2	0
12	Powiat Zgorzelecki	0	6	2
13	Powiat Gnieźnieński	0	2	0
14	Powiat Nowosolski	0	1	0
15	Powiat Kępiński	0	1	0
16	Powiat Krośnieński	0	6	0
17	Powiat Sieradzki	2	0	0
18	Powiat Radziejowski	0	0	4
19	Powiat Wągrowiecki	0	1	1
	łącznie	37	42	15

Źródło: MOPR Konin

Wiek dzieci umieszczonych w Pogotowiu Opiekuńczym w Koninie w latach 2005 – 2007



WIEK	2005	2006	2007 (I - III)
0 - 5	2	0	1
6 - 10	2	6	5
11 - 15	18	21	3
15 - 18	15	15	6
łącznie	37	42	15

Źródło: MOPR Konin

Liczba dzieci z terenu Miasta Konina przebywających w placówkach opiekuńczo - wychowawczych na terenie innych powiatów w latach 2005 – 2007 (I - III)

POWIAT	2005	2006	2007 (I - III)
Turecki	9	6	4
Gnieźnieński	3	2	0
Koniński	5	5	5
Ostrzeszowski	4	2	2
Słupecki	5	6	4
ŁĄCZNIK	26	21	15

Źródło: MOPR Konin

Liczba nowych umieszczeń w placówkach opiekuńczo - wychowawczych na terenie innych powiatów

POWIAT	2005	2006	2007 (I - III)
Turecki	2	0	0
Koniński	1	0	0
Słupecki	1	2	0
ŁĄCZNIE	4	2*	0

- 3 postanowienia sądu orzekające umieszczenie w placówce opiekuńczo - wychowawczej nie zostały zrealizowane z uwagi na ukończone 18 lat lub uchylenie w/w postanowienia.

Źródło: MOPR Konin

Rodzinny Dom Dziecka

Rodzinny Dom Dziecka działa od 1 sierpnia 2006 roku. Jest to placówka opiekuńczo – wychowawcza typu rodzinnego, działająca na podstawie rozporządzenia Ministra Polityki Społecznej z dn. 14.02.2005r. w sprawie placówek opiekuńczo – wychowawczych (Dz. U. z 2005r. Nr 37, poz. 331 z późn. zm.).

Placówkę prowadzi Stowarzyszenie “PROM”.

Rodzinny Dom Dziecka w Koninie zapewnia całodobową opiekę i wychowanie dzieciom częściowo lub całkowicie pozbawionym opieki rodzicielskiej w warunkach zbliżonych do domu rodzinnego, a także opiekę do czasu powrotu dziecka do rodziny, umieszczenia go w rodzinie zastępczej lub jego usamodzielnienia.

Placówka jest koedukacyjna, opiekunowie i wychowankowie tworzą jedną wielodzietną rodzinę, zapewniając wychowanie ósemce dzieci w wieku 5 – 16 lat. Rodzinny Dom Dziecka umożliwia wspólne wychowywanie się i opiekę licznemu rodzeństwu, zapewnia kształcenie i wyrównywanie opóźnień rozwojowych i szkolnych, współpracuje z rodziną dziecka, przygotowuje wychowanków do samodzielnego życia. Z każdym z wychowanków realizowany jest indywidualny plan pracy, prowadzona jest karta pobytu dziecka oraz gromadzona wszelka dokumentacja dotycząca dzieci.

Placówka współpracuje ściśle z:

- Miejskim Ośrodkiem Pomocy Rodzinie w Koninie,
- ośrodkiem pomocy społecznej właściwym ze względu na miejsce zamieszkania lub pobytu rodziców,
- Ośrodkiem Adopcyjno – Opiekuńczym w Koninie,
- placówkami oświatowymi, do których uczęszczają bądź uczęszczali podopieczni,
- sądami rodzinnymi,
- kuratorami sądowymi,
- parafiami kościoła katolickiego,
- przychodniami zdrowia,
- organizacjami charytatywnymi.

**PLACÓWKI WSPARCIA DZIENNEGO
NA TERENIE MIASTA KONINA**

Lp.	Nazwa placówki	Dokładny adres, telefon
1	Świetlica Środowiskowa	ul. Kamienna 28 62-500 Konin tel. 063 244 17 16
2	Świetlica Środowiskowa	ul. Staromorzysławska 1 62-510 Konin tel. 063 243 60 77
3	Świetlica Środowiskowa	ul. Dmowskiego 2 62-500 Konin tel. 063 242 86 02
4	Świetlica Środowiskowa	ul. Szeroka 8 62-505 Gosławice tel. 063 248 89 05
5	Świetlica Środowiskowa	ul. Goździkowa 2 62-510 Konin tel. 063 245 84 81
6	Świetlica Środowiskowa	ul. Przemysłowa 21 62-510 Konin tel. 063 242 39 35
7	Świetlica Środowiskowa	ul. PCK 13 62-500 Konin tel. 063 211 30 45
8	Świetlica Socjoterapeutyczna nr 1	ul. Wyszyńskiego 35 62-510 Konin tel. 063 243 31 70
9	Świetlica Socjoterapeutyczna nr 2	ul. Szeligowskiego 5 62-510 Konin tel. 063 242 05 24
10	Świetlica Socjoterapeutyczna nr 3	ul. Bydgoska 2a 62-510 Konin tel. 063 242 41 89
11	Świetlica Socjoterapeutyczna nr 4	ul. Turkusowa 1a 62-504 Konin tel. 063 244 23 75
12	Świetlica Socjoterapeutyczna nr 5	ul. Fikusowa 8 62-510 Konin tel. 063 245 02 14
13	Świetlica Socjoterapeutyczna nr 6	ul. Wyszyńskiego 24 62-510 Konin tel. 063 242 48 86
14	Środowiskowe Ognisko Wychowawcze "Małe Serca"	ul. Przemysłowa 18 62-510 Konin tel. 063 242 47 67
15	Środowiskowe Ognisko Wychowawcze nr 1	ul. Reformacka 8 62-500 Konin tel. 063 242 98 35
16	Środowiskowe Ognisko Wychowawcze nr 3	ul. Wyszyńskiego 44 62-510 Konin tel. 063 243 34 88
17	Środowiskowe Ognisko Wychowawcze nr 6	ul. Kolbego 2 62-510 Konin tel. 063 243 77 89
18	Środowiskowe Ognisko Wychowawcze nr 10	ul. Staffa 5 62-505 Gosławice tel. 063 242 72 14
19	Środowiskowe Ognisko Wychowawcze nr 15	ul. Piłsudskiego 1 62-504 Konin tel. 063 244 23 75
20	Środowiskowe Ognisko Wychowawcze "Zatorze"	ul. Szeligowskiego 1 62-510 Konin tel. 063 242 58 69

Miejska Poradnia Psychologiczno – Pedagogiczna w Koninie

Poradnia swoim zasięgiem działania obejmuje miasto Konin. Celem działania poradni jest wspomaganie wszechstronnego rozwoju dzieci i młodzieży.

Działalność diagnostyczna poradni psychologiczno-pedagogicznej w roku szkolnym 2005/2006

Wiek dzieci	Badania psychologiczne	Badania pedagogiczne	Badania logopedyczne	Badania ogółem
Dzieci do 3 roku życia	5	1	6	12
Dzieci w wieku przedszkolnym	71	20	232	323
Uczniowie szkół podstawowych	382	369	85	836
Uczniowie gimnazjum	240	219	5	464
Uczniowie szkół ponadpodstawowych /ponadgimnazjalnych	148	130	2	280
Młodzież nie ucząca się i niepracująca	0	0	0	0

Formy pomocy udzielonej dzieciom i młodzieży:

- orzeczenia o potrzebie kształcenia specjalnego uczniów – 217,
- orzeczenia o potrzebie indywidualnego nauczania – 116,
- inne orzeczenia – 1,
- inne formy pomocy pośredniej – 983,
- zajęcia korekcyjno-kompensacyjne – 39,
- terapia logopedyczna – 320,
- socjoterapia – 11,
- zajęcia z uczniami zdolnymi – 14,
- terapia dla zagrożonych uzależnieniem – 5,
- zajęcia aktywizujące wybór zawodu – 240,
- inne formy pomocy indywidualnej – 47,
- inne formy pomocy grupowej – 552,
- porady bez badań – 755,
- porady po badaniach przesiewowych – 867,
- badania przesiewowe – 80,
- warsztaty – 67,
- terapie rodzin – 39,
- udział w radach pedagogicznych – 13,
- prelekcje, wykłady – 140,
- inne formy pomocy nauczycielom, rodzicom i wychowawcom – 562.

**Działalność diagnostyczna poradni psychologiczno-pedagogicznej
w roku szkolnym 2006/2007**

Wiek dzieci	Badania psychologiczne	Badania pedagogiczne	Badania logopedyczne	Badania lekarskie
Dzieci do 3 roku życia	8	3	6	17
Dzieci w wieku przedszkolnym	36	9	39	84
Uczniowie szkół podstawowych	322	344	21	687
Uczniowie gimnazjum	133	156	3	292
Uczniowie szkół ponadpodstawowych /ponadgimnazjalnych	88	88	1	177
Młodzież nieucząca się i niepracująca	0	0	0	0

Formy pomocy udzielonej dzieciom i młodzieży:

- orzeczenia o potrzebie kształcenia specjalnego uczniów – 74,
- orzeczenia o potrzebie indywidualnego nauczania – 56,
- inne orzeczenia – 5,
- inne formy pomocy pośredniej – 570,
- zajęcia korekcyjno-kompensacyjne – 0,
- terapia logopedyczna – 150,
- socjoterapia – 0,
- zajęcia z uczniami zdolnymi – 0,
- terapia dla zagrożonych uzależnieniem – 0,
- zajęcia aktywizujące wybór zawodu – 0,
- inne formy pomocy indywidualnej – 2,
- inne formy pomocy grupowej – 0,
- porady bez badań – 37,
- porady po badaniach przesiewowych – 0,
- badania przesiewowe – 0,
- warsztaty – 0,
- terapie rodzin – 1,
- udział w radach pedagogicznych – 1,
- prelekcje, wykłady – 0,
- inne formy pomocy nauczycielom, rodzicom i wychowawcom – 4.

III. ADRESACI PROGRAMU:

1. Rodziny niewydolne wychowawczo,
2. Rodziny ubogie i zagrożone ubóstwem,
3. Rodziny niepełne,
4. Rodziny wielodzietne,
5. Rodziny dotknięte przemocą,
6. Rodziny dysfunkcyjne,
7. Rodziny zastępcze,
8. Usamodzielniający się wychowankowie rodzin zastępczych,
9. Dzieci umieszczone w placówkach opiekuńczo – wychowawczych,
10. Rodziny z dzieckiem niepełnosprawnym.

IV. ZASOBY INSTYTUCJONALNE MIASTA:

Instytucje rządowe i samorządowe	Organizacje pozarządowe
<ol style="list-style-type: none">1. Prezydent Miasta Konina,2. Rada Miasta Konina,3. Urząd Miejski,4. Miejski Ośrodek Pomocy Rodzinie,5. Powiatowy Urząd Pracy,6. Ośrodek Adopcyjno-Opiekuńczy,7. Pogotowie Opiekuńcze,8. placówki wsparcia dziennego:<ul style="list-style-type: none">- świetlice socjoterapeutyczne,- świetlice środowiskowe,- środowiskowe ogniska wychowawcze,9. placówki oświatowe (przedszkola, szkoły, gimnazja, szkoły średnie i wyższe)10. Sąd Rodzinny wraz z Kuratorami Rodzinnymi,11. Poradnia Psychologiczno – Pedagogiczna,12. Rodzinny Ośrodek Diagnostyczno - Konsultacyjny13. Ośrodek Rehabilitacyjno –Edukacyjno - Wychowawczy14. Warsztaty Terapii Zajęciowej,15. Środowiskowy Dom Samopomocy,16. Dom Pomocy Społecznej w tym:<ul style="list-style-type: none">- Dzienny Dom Pomocy Społecznej.17. Młodzieżowy Dom Kultury,18. Koniński Dom Kultury,19. Centrum Kultury i Sztuki,20. Miejska Biblioteka Publiczna	<ol style="list-style-type: none">1. Fundacja Mielnica,2. Fundacja Podaj Dalej,3. Konińskie Towarzystwo „Trzeźwość”,4. Konińskie Stowarzyszenie Abstynentów „Szansa”,5. Polski Czerwony Krzyż Zarząd Rejonowy,6. Polskie Stowarzyszenie na Rzecz Osób z Upośledzeniem Umysłowym „Koło” w Koninie,7. Polskie Towarzystwo Walki z Kalectwem,8. Stowarzyszenie Młodzieżowe Oratorium Św. Dominika Savio,9. Stowarzyszenie „Na Pożytek Publiczny”,10. Stowarzyszenie Na Rzecz Aktywizacji Zawodowej i Pomocy Socjalnej Młodzieży,11. Stowarzyszenie Na Rzecz Osób z Autyzmem i Innymi Niepełnosprawnościami Intelktualnymi „Gepetto”,12. Stowarzyszenie Na Rzecz Pomocy Osobom Chorym Psychiczenie,13. Towarzystwo Przyjaciół Dzieci,14. Kościoły.

V. ZAŁOŻENIA PROGRAMU

Nadrzędnym celem niniejszego programu jest budowa lokalnego systemu pomocy dziecku i rodzinie w Koninie i w ostatecznym efekcie stworzenie systemu, w ramach, którego rodzina będzie mogła liczyć na pomoc i wsparcie wielozakresowe oraz zintegrowane. System wsparcia i pomocy musi mieć charakter lokalny.

W kontekście głównych problemów miasta tj. bezrobocia, wzrastającego poziomu ubóstwa oraz towarzyszących temu zjawiskom patologiom społecznym (przestępczość, uzależnienia, przemoc w rodzinie itp.), sama rodzina, bez wsparcia i pomocy z zewnątrz, sobie nie poradzi.

Środowisko rodzinne to najważniejsze środowisko wychowawcze w życiu dziecka. Niepokojąca fala zjawisk patologicznych oraz wzrost bezrobocia przyczynia się do powstawania wielu sytuacji konfliktowych, których negatywne skutki najbardziej w swej istocie dotyczą dzieci.

Bywa, że dom rodzinny staje się dla zbyt wielu dzieci źródłem zagrożeń prawidłowego jego rozwoju, przemocy, negatywnych wzorów zachowań, napięć, lęku, upokorzenia, frustracji.

Dzieciństwo dzieci żyjących w takich rodzinach przestaje być bez troskie, szczęśliwe, staje się niezwykle trudne, bolesne, krzywdzące. W takich sytuacjach najczęściej zachodzi potrzeba zabrania dzieci z rodziny i umieszczenia ich w placówkach opiekuńczo - wychowawczych.

Należy, zatem stworzyć taki system, aby nie dopuszczać do sytuacji, kiedy dziecko musi opuszczać własną rodzinę naturalną. Umieszczenie dziecka w placówce opiekuńczo - wychowawczej powinno być ostatecznością.

Dotychczasowe doświadczenia wskazują w pierwszej kolejności na ogromną potrzebę wsparcia rodzin naturalnych już na etapie, gdy problemy się rozpoczynają. Po wtóre – propagowanie idei rodzicielstwa zastępczego poprzez tworzenie i wspieranie różnych form opieki zastępczej, w tym: poszukiwanie i szkolenie kandydatów do prowadzenia niespokrewnionych z dzieckiem zawodowych rodzin zastępczych, a następnie pomoc usamodzielniającym się wychowankom rodzin zastępczych i placówek opiekuńczo – wychowawczych.

System opieki nad dzieckiem i rodziną oparty winien być na następujących podstawach:

- pomoc powinna być wczesna i mieć charakter profilaktyczny,
- opieka powinna być zorganizowana w środowisku naturalnym, bliskim dziecku i rodzinie,
- umieszczenie dziecka w placówce opiekuńczo-wychowawczej powinno nastąpić po wyczerpaniu wszystkich możliwości wsparcia i pomocy rodzinie naturalnej i nie powinno przerwać więzi rodzinnych,
- pomoc ze strony instytucji musi być kontynuowana w okresie usamodzielnienia.

Pomoc dziecku i rodzinie wymaga stałej i bezpośredniej współpracy wszystkich instytucji i organizacji pozarządowych odpowiedzialnych za wsparcie i pomoc rodzinie przeżywającej, okresowo lub trwale, problemy.

Program będzie spójny, z przyjętą Uchwałą Rady Miasta Konina nr 720 z dn. 3 października 2006 r., „Lokalną strategią rozwiązywania problemów społecznych dla miasta Konina na lata 2006-2015” w części dotyczącej opieki nad dzieckiem i rodziną oraz ze „Strategią Rozwoju Miasta Konina na lata 2007-2015”, przyjętą przez Radę Miasta Konina Uchwałą nr 116 z dn. 27 czerwca 2007 r.

W Koninie system opieki nad dzieckiem i rodziną funkcjonuje w oparciu o strukturę organizacyjną obejmującą promowanie normalnie funkcjonujących rodzin, a także o:

- placówki opiekuńczo - wychowawcze,
- rodziny zastępcze,
- Miejski Ośrodek Pomocy Rodzinie,
- organizacje pozarządowe,
- instytucje współpracujące (sąd rodzinny, policja, szkoły, poradnia psychologiczno - pedagogiczna, rodzinny ośrodek diagnostyczno - konsultacyjny, ośrodek adopcyjno - opiekuńczy, kościoły, kuratorzy sądowi).

VI. CELE PROGRAMU

1. Cel główny :

Zorganizowanie kompleksowego i sprawnego systemu opieki nad dzieckiem i rodziną w Mieście Koninie

2. Cele szczegółowe :

- 1) Wspieranie rodziny w kontaktach z instytucjami i organizacjami pozarządowymi działającymi na rzecz dziecka i rodziny.
- 2) Udzielanie wsparcia i pomocy rodzinie, w tym rodzinie będącej w sytuacji kryzysowej.
- 3) Pomoc rodzinom dysfunkcyjnym, z problemami opiekuńczo – wychowawczymi i dotkniętymi zjawiskiem przemocy.
- 4) Rozwój zastępczych form opieki nad dzieckiem.
- 5) Organizowanie pomocy w procesie usamodzielniania się wychowankom opuszczającym niektóre typy placówek opiekuńczo – wychowawczych oraz rodziny zastępcze.

VII. KIERUNKI DZIAŁAŃ, ZADANIA I OCZEKIWANE EFEKTY

Wspieranie rodziny w kontaktach z instytucjami i organizacjami pozarządowymi działającymi na rzecz dziecka i rodziny

Zadania :

1. Rozpowszechnianie informacji o instytucjach, placówkach i organizacjach pozarządowych działających na rzecz dziecka i rodziny.
2. Prowadzenie działań profilaktycznych mających na celu zapobieganie niepowodzeniom rodzinnym.
3. Prowadzenie działalności zmierzającej do podnoszenia wiedzy z zakresu problemów społecznych, zapobiegania zjawiskom sieroctwa społecznego, osamotnienia i odrzucenia dzieci, uzależnienia i przemocy.
4. Udzielanie porad rodzicom w rozwiązywaniu problemów opiekuńczych i wychowawczych.
5. Budowanie sieci współpracy z podmiotami działającymi na rzecz dziecka i rodziny.

Oczekiwane efekty :

- 1) Stworzenie ogólnodostępnej bazy informacji o instytucjach, placówkach i organizacjach pozarządowych działających na rzecz dziecka i rodziny.
- 2) Wzrost świadomości społecznej w zakresie możliwości uzyskania wsparcia i pomocy ze strony instytucji i organizacji pozarządowych na terenie miasta.
- 3) Stworzenie zintegrowanej sieci współpracy wszystkich podmiotów działających na rzecz dziecka i rodziny.

Udzielanie wsparcia i pomocy rodzinie, w tym rodzinie będącej w sytuacji kryzysowej

Zadania :

1. Wspieranie rodzin w wychowywaniu i edukacji dzieci.
2. Umożliwienie rodzinie wspólnego spędzania czasu wolnego np.:
 - Dni Rodziny, Dzień Rodzicielstwa Zastępczego, Dzień Matki, Dzień Ojca, Dzień Babci, Dzień Dziadka,
 - Ścieżki Rowerowe,
 - Rozwój świetlic środowiskowych dla osób starszych – klubów seniora,
 - Place zabaw dla dzieci, osiedlowe boiska sportowe.
3. Stosowanie różnych ulg, promocji np. dla rodzin wielodzietnych, osób niepełnosprawnych, rodzin z dziećmi niepełnosprawnymi.
4. Prowadzenie działań zmierzających do poszerzania wiedzy dot. pełnienia funkcji rodzicielskich.
5. Wspieranie rodzin we wzmacnianiu i odzyskaniu zdolności do prawidłowego funkcjonowania poprzez :
 - a) pracę socjalną,
 - b) poradnictwo rodzinne,
 - c) poradnictwo prawne,
 - d) propagowanie wiedzy o specyfice negatywnych zachowań dzieci i młodzieży oraz o zagrożeniach z nimi związanych,
 - e) pobudzanie społecznej aktywności i inspirowanie do działań samopomocowych.
6. Wspieranie rodziny dziecka niepełnosprawnego.
7. Pomoc rodzinom w zabezpieczeniu stosownej opieki nad osobami starszymi i chorymi.
8. Wczesna interwencja i wsparcie rodzin z dziećmi specjalnej troski, wielodzietnych, niepełnych, zagrożonych ubóstwem, niewydolnych wychowawczo.
9. Pomoc materialna, finansowa i pośrednictwo w znalezieniu pracy.

Oczekiwane efekty :

- 1) Pomoc rodzinie w rozwiązaniu problemów wynikających z sytuacji kryzysowej.
- 2) Zapewnienie dziecku dostosowanych do wieku, potrzeb i możliwości oddziaływań opiekuńczych, wychowawczych, dydaktycznych lub socjalizacyjnych.
- 3) Odbudowanie relacji i więzi rodzinnych.
- 4) Budowa mieszkań socjalnych.
- 5) Opieka nad chorymi w ich domach.
- 6) Powstanie hospicjum.
- 7) Powstanie domu czasowego pobytu dla osób starszych.
- 8) Zagospodarowanie czasu wolnego osób starszych.

Pomoc rodzinom dysfunkcyjnym, z problemami opiekuńczo – wychowawczymi i dotkniętymi zjawiskiem przemocy

Zadania :

1. Monitorowanie środowisk zagrożonych trudnymi sytuacjami życiowymi.
2. Skoordynowana i kompleksowa pomoc ze strony instytucji i organizacji pozarządowych zajmujących się dzieckiem i rodziną.
3. Powołanie Specjalistycznego Zespołu „**DRZWI**” /**D**ziecku i **R**odzinie **Z**espół **W**czesnej **I**nterwencji/ w składzie: pracownik socjalny, terapeuta, psycholog, pedagog szkolny, kurator zawodowy i rzecznik praw dziecka.
4. Zapewnienie specjalistycznego poradnictwa rodzinnego, w tym :
 - a) terapii indywidualnej,
 - b) terapii grupowej,

- c) terapii rodzinnej,
 - d) terapii odwykowej,
 - e) pomoc w utworzeniu grup samopomocowych i wsparcia.
5. Podejmowanie działań w kierunku reintegracji rodziny lub zapewnienia dziecku optymalnej formy opieki, w tym adopcji.
 6. Zapewnienie miejsc schronienia dla osób doświadczających przemocy i ich dzieci oraz objęcie specjalistyczną terapią sprawcy przemocy.
 7. Współpraca ze szkołami w zakresie rozwiązywania problemów dydaktyczno – opiekuńczo – wychowawczych:
 - a) opracowanie oferty zagospodarowania czasu wolnego skierowanej dla dzieci i młodzieży,
 - b) zorganizowanie grup samopomocowych skierowanych do uczniów mających trudności w nauce,
 - c) zorganizowanie grupy wsparcia dla rodziców, którzy nie radzą sobie z problemami wychowawczymi i uzależnieniami swoich dzieci,
 - d) organizowanie dzieciom i młodzieży wypoczynku letniego, zimowego, dofinansowanie do półkolonii, kolonii i obozów.
 8. Zwiększenie wychowawczych i środowiskowych funkcji szkół publicznych oraz Młodzieżowego Domu Kultury:
 - a) tworzenie i realizacja programów edukacyjnych o tematyce profilaktyki uzależnień,
 - b) tworzenie i realizacja programów przeciwdziałania przemocy wśród dzieci i młodzieży,
 - c) tworzenie i realizacja programów przeciwdziałania agresji wobec rówieśników, tworzenie i realizacja programów resocjalizacyjnych dla dzieci z problemami wychowawczymi,
 - d) rozwój kół zainteresowań.

Oczekiwane efekty :

- 1) Zapewnienie należytej opieki dzieciom i rodzinom znajdującym się w trudnej sytuacji życiowej.
- 2) Poprawa funkcjonowania rodziny dysfunkcyjnej w wypełnianiu swoich zadań w stopniu umożliwiającym dobre przygotowanie dzieci do pełnienia ról życiowych w społeczeństwie.
- 3) Zapobieganie niedostosowaniu społecznemu, przestępczości i uzależnieniom wśród dzieci i młodzieży.
- 4) Ograniczenie czasu pobytu dziecka poza rodziną naturalną.
- 5) Ograniczenie zjawiska uzależnienia od pomocy i powielania wzorców patologii poprzez aktywizowanie rodziny do podejmowania zadań zmierzających do reintegracji.
- 6) Rozwój zainteresowań i uzdolnień dzieci i młodzieży, biorących udział w zajęciach.
- 7) Zacieśnianie lub odbudowywanie więzi rodzinnych i właściwych relacji między rodzicami i dziećmi.
- 8) Wzrost poczucia bezpieczeństwa osób zagrożonych przemocą.

Rozwój zastępczych form opieki nad dzieckiem

Zadania:

1. Prowadzenie szerokiej akcji informacyjnej o formach rodzicielstwa zastępczego poprzez opracowanie i rozpowszechnianie ulotek informacyjnych, artykuły prasowe, audycje radiowe i informacje w Internecie.
2. Propagowanie idei rodzicielstwa zastępczego.
3. Rozwój sieci zawodowych niespokrewnionych z dzieckiem rodzin zastępczych, w tym wielodzietnych, specjalistycznych i o charakterze pogotowia rodzinnego.

4. Zapewnienie wsparcia rodzinom biologicznym i zastępczym poprzez poradnictwo specjalistyczne.
5. Wspieranie rodzin zastępczych w wypełnianiu funkcji opiekuńczo – wychowawczej oraz rozwiązywaniu problemów pedagogicznych z dziećmi.
6. Obchody Dnia Rodzicielstwa Zastępczego.

Oczekiwane efekty :

- 1) Pozyskanie i szkolenie kandydatów na rodziny zastępcze.
- 2) Powołanie nowych zawodowych niespokrewnionych z dzieckiem rodzin zastępczych.
- 3) Udzielanie wszechstronnej pomocy rodzinom zastępczym i biologicznym.

Organizowanie pomocy w procesie usamodzielniania się wychowankom opuszczającym niektóre typy placówek opiekuńczo – wychowawczych oraz rodziny zastępcze

Zadania :

1. Praca z rodziną biologiczną dziecka przebywającego w placówce lub w rodzinie zastępczej na rzecz jego powrotu do środowiska rodzinnego po uzyskaniu pełnoletności.
2. Pozyskanie bazy lokalowej i utworzenie mieszkań chronionych lub mieszkań usamodzielnienia dla pełnoletnich wychowanków rodzin zastępczych i placówek opiekuńczo – wychowawczych, pozbawionych możliwości powrotu do miejsca zamieszkania.
3. Tworzenie programów usamodzielnień dostosowanych do aktualnych potrzeb usamodzielnianych wychowanków oraz stały nadzór nad ich realizacją.
4. Utworzenie grup wsparcia usamodzielnianych wychowanków.
5. Wyrównywanie szans wchodzenia w dorosłe życie usamodzielnianym wychowankom poprzez objęcie ich pomocą finansową, pedagogiczną, psychologiczną, prawną, socjalną i doradztwem zawodowym.
6. Pomoc w uzyskaniu zatrudnienia.

Oczekiwane efekty :

- 1) Utworzenie mieszkań chronionych i mieszkań usamodzielnienia.
- 2) Lepsze przygotowanie dzieci i młodzieży do samodzielnego życia, nabycie i wykształcenie odpowiednich umiejętności radzenia sobie w dorosłym życiu.
- 3) Podniesienie poczucia własnej wartości dzieci i młodzieży przebywających w zastępczych formach opieki.
- 4) Podjęcie pracy i zdobycie stałego źródła utrzymania.

VIII. HARMONOGRAM DZIAŁAŃ

L.p.	Zadanie	Termin realizacji	Realizator i Partnerzy
KIERUNEK: Wspieranie rodziny w kontaktach z instytucjami i organizacjami pozarządowymi działającymi na rzecz dziecka i rodziny			
1.	Rozpowszechnianie informacji o instytucjach, placówkach i organizacjach pozarządowych działających na rzecz dziecka i rodziny.	Na bieżąco	Miejski Ośrodek Pomocy Rodzinie; Wydz. Kultury, Sportu i Spraw Społecznych Urzędu Miejskiego
2.	Prowadzenie działań profilaktycznych mających na celu zapobieganie niepowodzeniom rodzinnym.	Na bieżąco	Miejski Ośrodek Pomocy Rodzinie; Wydz. Oświaty Urzędu Miejskiego; Organizacje Pozarządowe; Komenda Miejska Policji; Placówki Oświatowe
3.	Udzielanie porad rodzicom w rozwiązywaniu problemów opiekuńczych i wychowawczych.	Na bieżąco	Miejski Ośrodek Pomocy Rodzinie; Organizacje Pozarządowe; Placówki Oświatowe
4.	Budowanie sieci współpracy z podmiotami działającymi na rzecz dziecka i rodziny.	2007-2015	Miejski Ośrodek Pomocy Rodzinie; Wydz. Oświaty i Wydz. Kultury, Sportu i Spraw Społecznych Urzędu Miejskiego; instytucje na terenie Miasta Konina
KIERUNEK: Udzielanie wsparcia i pomocy rodzinie w tym rodzinie będącej w sytuacji kryzysowej			
1.	Prowadzenie działań zmierzających do poszerzania wiedzy dot. pełnienia funkcji rodzicielskich.	Na bieżąco	Miejski Ośrodek Pomocy Rodzinie; Wydz. Oświaty i Wydz. Kultury, Sportu i Spraw Społecznych Urzędu Miejskiego; Koniński Uniwersytet Trzeciego Wieku; instytucje na terenie Miasta Konina
2.	Wspieranie rodzin we wzmacnianiu i odzyskaniu zdolności do prawidłowego funkcjonowania.	Na bieżąco	Miejski Ośrodek Pomocy Rodzinie; Organizacje Pozarządowe; instytucje na terenie Miasta Konina

L.p.	Zadanie	Termin realizacji	Realizator i Partnerzy
3.	Wspieranie rodzin w wychowaniu i edukacji dzieci.	Na bieżąco	Miejski Ośrodek Pomocy Rodzinie; Organizacje Pozarządowe; instytucje na terenie Miasta Konina; Ośrodek Szkolno-Wychowawczy; placówki oświatowe; placówki opiekuńczo-wychowawcze
4.	Wspieranie rodziny dziecka niepełnosprawnego.	Na bieżąco	Miejski Ośrodek Pomocy Rodzinie; Organizacje Pozarządowe; instytucje na terenie Miasta Konina; Ośrodek Szkolno-Wychowawczy; placówki oświatowe; Ośrodek Rehabilitacyjno-Edukacyjno-Wychowawczy; Warsztaty Terapii Zajęciowej
5.	Wczesna interwencja i wsparcie rodzin z dziećmi specjalnej troski, wielodzietnych, niepełnych, zagrożonych ubóstwem, niewydolnych wychowawczo; rodzin z osobami starszymi i chorymi.	Na bieżąco	Miejski Ośrodek Pomocy Rodzinie; Organizacje Pozarządowe; Ośrodek Szkolno-Wychowawczy; placówki oświatowe; Komenda Miejska Policji; Straż Miejska
6.	Pomoc materialna, finansowa i pośrednictwo w znalezieniu pracy, właściwego mieszkania; budowa mieszkań socjalnych; utworzenie hospicjum; rozwój opieki nad osobami chorymi w ich domach, ewentualnie zapewnienie opieki osobom starszym i chorym w domu pomocy społecznej, dziennym domu pomocy społecznej bądź środowiskowym domu Samopomocy i domu czasowego pobytu.	wg potrzeb	Miejski Ośrodek Pomocy Rodzinie; Powiatowy Urząd Pracy; Wydz. Spraw Lokalowych Urzędu Miejskiego; Organizacje Pozarządowe, Dom Pomocy Społecznej, Środowiskowy Dom Samopomocy
7.	Pomoc rodzinom w zabezpieczeniu stosownej opieki nad osobami starszymi i chorymi.	wg potrzeb	Miejski Ośrodek Pomocy Rodzinie; Organizacje Pozarządowe; Wydz. Kultury, Sportu i Spraw Społecznych Urzędu Miejskiego; inne instytucje do tego powołane np. Dom Pomocy Społecznej, Dzienny Dom Pomocy Społecznej, Środowiskowy Dom Samopomocy

L.p.	Zadanie	Termin realizacji	Realizator i Partnerzy
8.	Umożliwienie rodzinie wspólnego spędzania czasu wolnego.	Na bieżąco	Miejski Ośrodek Pomocy Rodzinie; Organizacje Pozarządowe; Wydz. Kultury, Sportu i Spraw Społecznych Urzędu Miejskiego; Muzeum Okręgowe; Koniński Dom Kultury; Młodzieżowy Dom Kultury; Miejska Biblioteka Publiczna; placówki oświatowe
9.	Stosowanie różnych ulg, promocji np. dla rodzin wielodzietnych, osób niepełnosprawnych, rodzin z dziećmi niepełnosprawnymi.	wg potrzeb	Urząd Miejski
KIERUNEK: Pomoc rodzinom dysfunkcyjnym, z problemami opiekuńczo – wychowawczymi i dotkniętymi zjawiskiem przemocy			
1.	Monitorowanie środowisk zagrożonych trudnymi sytuacjami życiowymi.	Na bieżąco	Miejski Ośrodek Pomocy Rodzinie; Placówki Oświatowe; Organizacje Pozarządowe; Komenda Miejska Policji; Straż Miejska; Kościoły.
2.	Skoordynowana i kompleksowa pomoc ze strony instytucji i organizacji pozarządowych zajmujących się dzieckiem i rodziną.	Na bieżąco	Miejski Ośrodek Pomocy Rodzinie; Organizacje Pozarządowe; Wydz. Oświaty Urzędu Miejskiego; Placówki Oświatowe; Komenda Miejska Policji; Sąd Rejonowy; Poradnia Psychologiczno-Pedagogiczna
3.	Powołanie Specjalistycznego Zespołu „ DRZWI ” / Dziecku i Rodzinie Zespół Wczesnej Interwencji/ w składzie: pracownik socjalny, terapeuta, psycholog, pedagog szkolny, kurator zawodowy, rzecznik praw dziecka.	2007-2008	Miejski Ośrodek Pomocy Rodzinie; Sąd Rejonowy; Wydz. Oświaty Urzędu Miejskiego; Placówki Oświatowe; Ośrodek Adopcyjno-Opiekuńczy
4.	Zapewnienie specjalistycznego poradnictwa rodzinnego.	wg potrzeb	Miejski Ośrodek Pomocy Rodzinie; Organizacje Pozarządowe; Miejska Poradnia Psychologiczno – Pedagogiczna; pedagodzy szkolni

L.p.	Zadanie	Termin realizacji	Realizator i Partnerzy
5.	Podejmowanie działań w kierunku reintegracji rodziny lub zapewnienia dziecku optymalnej formy opieki, w tym adopcji.	Na bieżąco	Miejski Ośrodek Pomocy Rodzinie; Ośrodek Adopcyjno-Opiekuńczy; Pogotowie Opiekuńcze
6.	Zapewnienie miejsc schronienia dla osób doświadczających przemocy i ich dzieci oraz objęcie specjalistyczną terapią sprawcy przemocy.	wg potrzeb	Miejski Ośrodek Pomocy Rodzinie;
7.	Współpraca ze szkołami w zakresie rozwiązywania problemów dydaktyczno – opiekuńczo – wychowawczych.	Na bieżąco	Miejski Ośrodek Pomocy Rodzinie; Organizacje Pozarządowe; Wydz. Oświaty Urzędu Miejskiego; Placówki Oświatowe; Poradnia Psychologiczno – Pedagogiczna
8.	Zwiększenie wychowawczych i środowiskowych funkcji szkół publicznych oraz Młodzieżowego Domu Kultury.	Na bieżąco	Wydz. Oświaty Urzędu Miejskiego; Organizacje Pozarządowe; Placówki Oświatowe; Młodzieżowy Dom Kultury
KIERUNEK: Rozwój zastępczych form opieki nad dzieckiem			
1.	Prowadzenie szerokiej akcji informacyjnej o formach rodzicielstwa zastępczego poprzez opracowanie i rozpowszechnianie ulotek informacyjnych, artykuły prasowe, audycje radiowe i informacje w Internecie.	2007-2015	Miejski Ośrodek Pomocy Rodzinie; Ośrodek Adopcyjno-Opiekuńczy; Towarzystwo Przyjaciół Dzieci; lokalne media
2.	Propagowanie idei rodzicielstwa zastępczego.	2007-2015	Miejski Ośrodek Pomocy Rodzinie; Ośrodek Adopcyjno – Opiekuńczy; Towarzystwo Przyjaciół Dzieci; lokalne media
3.	Rozwój sieci zawodowych niespokrewnionych z dzieckiem rodzin zastępczych, w tym wielodzietnych, specjalistycznych i o charakterze pogotowia rodzinnego.	2007-2015	Miejski Ośrodek Pomocy Rodzinie; Sąd Rejonowy
4.	Zapewnienie wsparcia rodzinom biologicznym i zastępczym poprzez poradnictwo specjalistyczne.	Na bieżąco	Miejski Ośrodek Pomocy Rodzinie; Towarzystwo Przyjaciół Dzieci; Poradnia Psychologiczno – Pedagogiczna; Organizacje Pozarządowe

L.p.	Zadanie	Termin realizacji	Realizator i Partnerzy
5.	Wspieranie rodzin zastępczych w wypełnianiu funkcji opiekuńczo – wychowawczej oraz rozwiązywaniu problemów pedagogicznych z dziećmi.	Na bieżąco	Miejski Ośrodek Pomocy Rodzinie; Ośrodek Adopcyjno-Opiekuńczy; Pogotowie Opiekuńcze
6.	Obchody Dnia Rodzicielstwa Zastępczego.	dorocznie w maju 2007-2015	Miejski Ośrodek Pomocy Rodzinie;
KIERUNEK: Organizowanie pomocy w procesie usamodzielniania się wychowankom opuszczającym niektóre typy placówek opiekuńczo – wychowawczych oraz rodziny zastępcze			
1.	Praca z rodziną biologiczną dziecka przebywającego w placówce lub w rodzinie zastępczej na rzecz jego powrotu do środowiska rodzinnego po uzyskaniu pełnoletności.	Na bieżąco	Miejski Ośrodek Pomocy Rodzinie; Pogotowie Opiekuńcze
2.	Pozyskanie bazy lokalowej i utworzenie mieszkań chronionych lub mieszkań usamodzielnienia dla pełnoletnich wychowanków rodzin zastępczych i placówek opiekuńczo–wychowawczych, pozbawionych możliwości powrotu do miejsca zamieszkania.	2007-2015	Samorząd Lokalny; Wydz. Spraw Lokalowych Urzędu Miejskiego
3.	Tworzenie programów usamodzielnień dostosowanych do aktualnych potrzeb usamodzielnianych wychowanków oraz stały nadzór nad ich realizacją.	Na bieżąco	Miejski Ośrodek Pomocy Rodzinie; Pogotowie Opiekuńcze; Rodzinny Dom Dziecka
4.	Utworzenie grup wsparcia usamodzielnianych wychowanków.	2007-2015	Miejski Ośrodek Pomocy Rodzinie; Pogotowie Opiekuńcze; Rodzinny Dom Dziecka
5.	Wyrównywanie szans wchodzenia w dorosłe życie usamodzielnianym wychowankom poprzez objęcie ich pomocą finansową, pedagogiczną, psychologiczną, prawną, socjalną i doradztwem zawodowym.	2007-2015	Miejski Ośrodek Pomocy Rodzinie; Pogotowie Opiekuńcze; Rodzinny Dom Dziecka
6.	Pomoc w uzyskaniu zatrudnienia.	wg potrzeb	Miejski Ośrodek Pomocy Rodzinie; Powiatowy Urząd Pracy

IX. EWALUACJA PROGRAMU

„Program pomocy dziecku i rodzinie na lata 2007– 2015” będzie podlegał weryfikacji i w miarę potrzeb może ulegać zmianom. Sprawozdanie dotyczące etapów realizacji, na których znajdują się poszczególne zagadnienia w nim zawarte będzie uwzględnione w rocznym sprawozdaniu z działalności Miejskiego Ośrodka Pomocy Rodzinie w Koninie.

X. ZAKOŃCZENIE

Wychodzi się z założenia, że dla prawidłowego rozwoju dziecka niezbędne jest zapewnienie mu opieki w jego rodzinie. Jeżeli nie ma takiej możliwości należy stworzyć warunki maksymalnie zbliżone do tych jakie występują w rodzinie naturalnej.

Dlatego należy podejmować działania, aby jak najdłużej utrzymać dziecko w środowisku rodzinnym. Osiągniemy to dzięki kompleksowej współpracy wszystkich jednostek zaangażowanych w działalność pomocową dla dziecka i rodziny. W szczególności ważne jest oddziaływanie środowiska, w którym dziecko spędza najwięcej czasu poza domem, czyli szkoły. Niezwykle cenna jest jej współpraca z ośrodkiem pomocy społecznej.

Dla dzieci, które zostały pozbawione właściwej opieki i wychowania w rodzinie biologicznej, należy stworzyć zawodowe niespokrewnione z dzieckiem rodziny zastępcze oraz pogotowia rodzinne. Im forma opieki jest bliższa rodzinie, tym większe szanse na prawidłowy rozwój.

Miasto Konin posiada rozbudowaną sieć placówek wsparcia dziennego, tj.: świetlice środowiskowe i socjoterapeutyczne oraz środowiskowe ogniska wychowawcze oraz całodobową placówkę opiekuńczo - wychowawczą typu interwencyjnego - Pogotowie Opiekuńcze i rodzinnego - Rodzinny Dom Dziecka. Placówki te zapewniają miejsce całodobowe dla 28 dzieci.

Nie zabezpieczają one jednak wszystkich potrzeb miasta Konina w tym zakresie. Niezbędne było by utworzenie małych placówek socjalizacyjnych dla dzieci, które z różnych przyczyn, nie znajdują opieki w rodzinach zastępczych.

Należy jednak dążyć do skracania okresów pobytu dzieci w instytucjonalnej i zastępczej formie opieki na rzecz powrotu do rodzin biologicznych. Im krócej dzieci przebywać będą w instytucjonalnych formach opieki, tym lepiej dla nich i taniej dla jednostek samorządu terytorialnego, finansujących tego typu zadanie.

W działaniach na rzecz najmłodszych członków naszej społeczności nie można zapomnieć o dziecku w wieku prenatalnym. Sprawą ważną wydaje się stworzenie programów i podjęcie działań, które będą ciekawą propozycją dla rodzin oczekujących narodzin nowego członka tejże rodziny. Stworzenie tzw. „szkół rodzenia” poza strukturą Narodowego Funduszu Zdrowia mogłoby być jedną z takich propozycji. Należy również rozważyć celowość stworzenia matkom, będącym w tragicznej sytuacji życiowej, możliwość oddania do adopcji swego dziecka, przy zachowaniu jak najbardziej godnych warunków.

Dla realizacji tych celów niezbędny jest rozwinięty i szybko reagujący system wsparcia środowiskowego i poradnictwo rodzinne dla rodzin, które znalazły się w sytuacji kryzysowej wraz z pomocą terapeutyczną i socjalną, przeznaczoną dla rodzin dysfunkcyjnych z wczesną interwencją Specjalistycznego Zespołu „DRZWI” /Dziecku i Rodzinie Zespół Wczesnej Interwencji /, który powinien składać się z profesjonalistów (pracownik socjalny, terapeuta, psycholog, pedagog szkolny, kurator zawodowy).

Cele te będą mogły być prawidłowo realizowane, gdy na terenie miasta Konina zostanie zbudowany kompleksowy i sprawny system opieki nad dzieckiem i rodziną, skupiający instytucje i organizacje pozarządowe, działające skutecznie dla dobra dziecka i rodziny na zasadzie partnerstwa i wzajemnego zaufania. Koordynatorem tego działania będzie Miejski Ośrodek Pomocy Rodzinie w Koninie.