

Spis Treści:

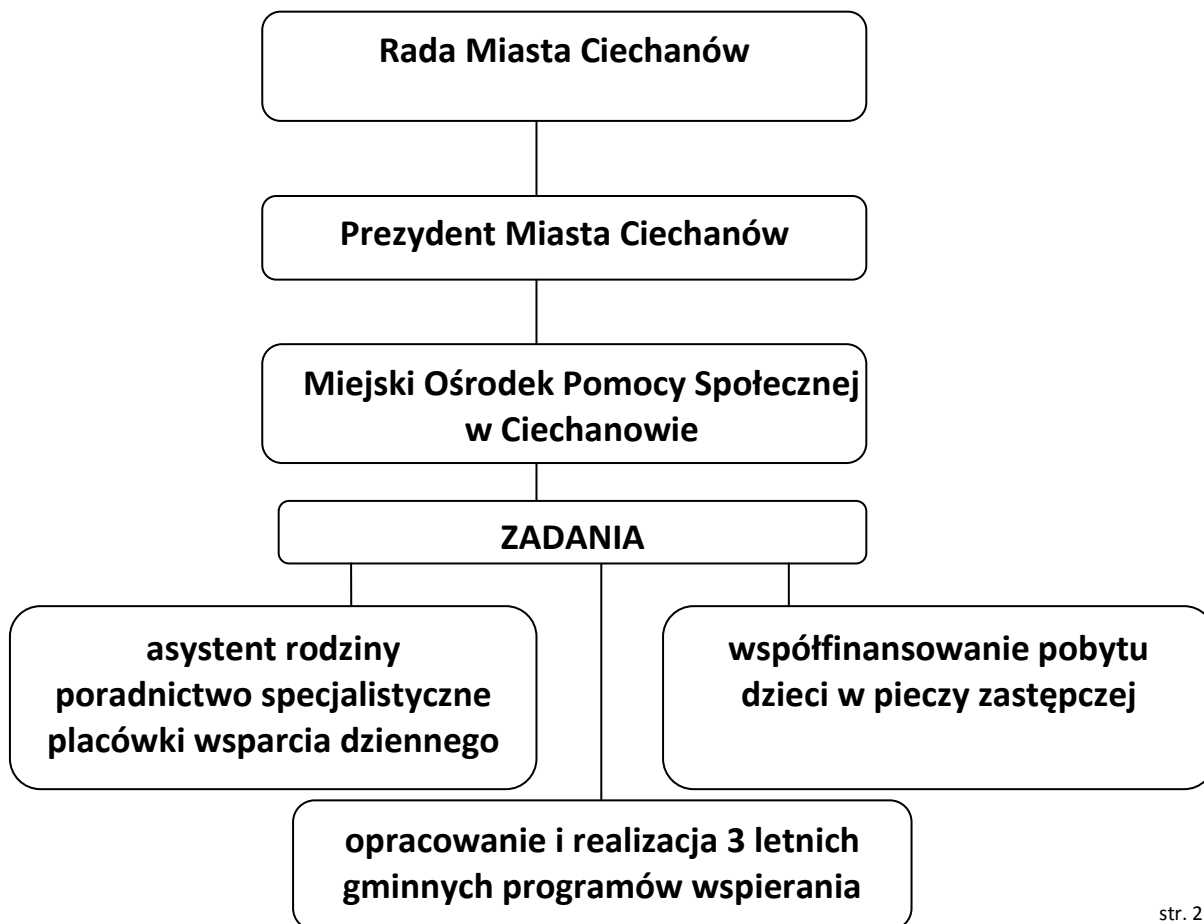
1. Wsparcie rodziny w systemie pieczy zastępczej w Gminie Miejskiej Ciechanów	2
1.1. Tworzenie i rozwój systemu wsparcia dla rodzin przeżywających trudności w wypełnianiu funkcji opiekuńczo-wychowawczych	
1.1.1. Praca asystenta rodziny	3
1.1.2. Pomoc w opiece i wychowaniu dziecka w placówkach wsparcia dziennego	5
1.1.3. Tworzenie warunków do działania dla rodzin wspierających	6
1.2. Współfinansowanie pobytu dziecka umieszczonego w systemie pieczy zastępczej	6
2. Budżet na realizację zadań z zakresu ustawy o wspieraniu rodziny i systemie pieczy zastępczej	11
3. Potrzeby związane z realizacją zadań związanych z realizacją ustawy o wspieraniu rodziny i systemie pieczy zastępczej	13

Wstęp

Realizując obowiązek ustawowy wynikający z art. 179 ust.1 ustawy o wspieraniu rodziny i systemie pieczy zastępczej (t.j.: Dz. U. z 2013, poz.135), Prezydent składa, w terminie do 31 marca każdego roku, roczne sprawozdanie z realizacji zadań z zakresu wspierania rodziny.

1. Wsparcie rodziny i systemie pieczy zastępczej w Gminie Miejskiej Ciechanów.

Obowiązek wspierania rodziny przeżywającej trudności w wypełnianiu funkcji opiekuńczo-wychowawczych spoczywa na samorządzie terytorialnym. W Gminie Miejskiej Ciechanów realizacja ustawy o wspieraniu rodziny i systemie pieczy zastępczej, powierzona została Miejskiemu Ośrodkowi Pomocy Społecznej w Ciechanowie. Od 2012 roku jest to instytucja odpowiedzialna za realizację zadań wynikających z wyżej cytowanej ustawy.



Do podstawowych zadań nałożonych na gminy z zakresu opieki nad dzieckiem i rodziną przeżywającą trudności w wypełnianiu funkcji opiekuńczo-wychowawczej należy:

- tworzenie i rozwój systemu wsparcia dla rodziny:
 - praca asystenta rodziny,
 - pomoc w opiece i wychowaniu dziecka w placówkach wsparcia dziennego,
 - tworzenie warunków do działania dla rodzin wspierających,
- współfinansowanie pobytu dziecka umieszczonego w systemie pieczy zastępczej,
- opracowania i realizacji 3-letnich gminnych programów wspierania rodziny.

1.1. Tworzenie i rozwój systemu wsparcia dla rodziny przeżywającej trudności w wypełnianiu funkcji opiekuńczo-wychowawczych.

1.1.1. Praca asystenta rodziny

Miejski Ośrodek Pomocy Społecznej w Ciechanowie wspiera rodziny niewydolne wychowawczo poprzez działania zmierzające do przywrócenia im prawidłowych funkcji opiekuńczo-wychowawczych. Po analizie sytuacji rodziny oraz jej środowiska rodzinnego dokonuje się diagnozy przyczyn kryzysu. Kolejnym krokiem jest opracowanie skutecznego planu pomocy, którego celem jest rozwój umiejętności opiekuńczo-wychowawczych i podniesienie świadomości w zakresie planowania i funkcjonowania rodziny. Przy realizacji celów ważną rolę pełni poradnictwo specjalistyczne, konsultacje, mediacje, wsparcie asystenta rodziny. Asystent podczas pracy z rodziną używa całego wachlarza metod zmierzających do osiągnięcia wyznaczonych celów. Podczas wizyt w środowisku motywował poszczególnych członków rodziny, podnosił poczucie ich własnej wartości, wzmacniał, towarzyszył przy podejmowaniu ważnych decyzji, przydzielał zadania do realizacji. Ważnym elementem pracy asystenta była współpraca z pozostałymi pracownikami związanymi ze wsparciem rodziny (np. pracownikiem socjalnym, kuratorem, pedagogiem

szkolnym, wychowawcą, dzielnicowym, koordynatorem pieczy zastępczej, itp.) i wytyczanie wspólnego kierunku działania. Celem pracy asystenta było osiągnięcie przez rodzinę biologiczną poziomu stabilności życiowej. Głównym zadaniem jest niedopuszczenie do oddzielenia dziecka od rodziny lub umożliwienie jak najszybszego powrotu dziecka umieszczonego w pieczy zastępczej do rodziców.

Decyzję o przydziale asystenta rodziny do rodziny niewydolnej wychowawczo podejmuje Dyrektor Miejskiego Ośrodka Pomocy Społecznej w Ciechanowie na podstawie wywiadu środowiskowego opisującego obszary dysfunkcji występujące w rodzinie i wniosku pracownika socjalnego w sprawie przyznania asystenta.

Zadania asystentów rodziny skupiały się wokół podniesienia kompetencji rodzin. Kluczową rolę odgrywało poradnictwo i pomoc w załatwianiu spraw związanych z bieżącym funkcjonowaniem rodziny. Pomoc w prowadzeniu gospodarstwa domowego poprzez planowanie czasu na realizację zadań (sprzątanie, zakupy, racjonalne gospodarowanie posiadanymi środkami finansowymi, ustalanie pór posiłków, sprawy urzędowe i.t.p.). Kolejnym obszarem działaniem asystenta było pogłębianie wiedzy rodziców o dziecku i nauka aktywnego uczestnictwa w różnych sferach jego życia. Asystenci motywowali również członków rodzin do podnoszenia kwalifikacji zawodowych, pomagali w poszukiwaniu i podejmowaniu zatrudnienia.

Celem poradnictwa specjalistycznego było wzmocnienie poczucia odpowiedzialności rodziców za zmianę stylu wychowania dzieci, zwrócenie uwagi na ich indywidualne potrzeby, dostarczanie wiedzy na temat prawidłowego wypełniania obowiązków rodziców. Oddziaływania na dzieci koncentrowały się na podniesieniu umiejętności w zakresie planowania swojej przyszłości na bazie posiadanych zasobów.

Asystent rodziny realizując wyznaczone zadania współpracuje z jednostkami administracji rządowej i samorządowej odpowiedzialnymi za wsparcie dziecka i rodziny. Asystent rodziny z wykonywanych czynności zawodowych sporządza dokumentację, która zawiera plan pracy z rodziną, okresową ocenę sytuacji rodziny, opracowywane na wniosek sądu opinie o rodzinie i jej członkach.

W 2013 roku Miejski Ośrodek Pomocy Społecznej w Ciechanowie zatrudnił dwóch asystentów rodziny. Jeden asystent zatrudniony został przy realizacji projektu

systemowego „Szansa na lepsze jutro” i w ramach powierzonych zadań wspierał 7 rodzin niewydolnych wychowawczo. Drugi asystent zatrudniony został w ramach dodatkowych środków na realizację zadań wynikających z resortowych programów z zakresu wspierania rodziny i systemie pieczy zastępczej. Wojewoda w ramach organizowanego konkursu na asystenta rodziny, sfinansował koszty związane z zatrudnieniem asystenta rodziny w 2013 roku w okresie od kwietnia do grudnia. W tym czasie asystent rodziny pracował z 12 rodzinami niewydolnymi wychowawczo.

Asystent podejmuje pracę z rodziną wymagającą wsparcia, by mogła poradzić sobie z doznawanymi trudnościami w taki sposób by nie doszło do działań interwencyjnych w postaci umieszczenia dziecka w pieczy zastępczej.

W 2013 roku działaniami wspierającymi, motywującymi i pomocowymi asystentów rodziny objętych zostało 17 rodzin (84 osoby, w tym 49 dzieci) w wymiarze średnio 13,5 godzin miesięcznie. Sześć rodzin zostało zobowiązanych przez Sąd do pracy z asystentem rodziny.

Wspieranie rodziny jest procesem powolnym i długotrwałym, dającym bardzo trudno osiągalne wymierne efekty działania.

1.1.2. Pomoc w opiece i wychowaniu dziecka w placówkach wsparcia dziennego.

Zgodnie z ustawą o wspieraniu rodziny i systemie pieczy zastępczej gminy tworzą placówki wsparcia dziennego. Pobyt w tych placówkach jest nieodpłatny, nie wydaje się decyzji o umieszczeniu i odpłatności. Placówki przybierają formę opiekuńczą, kół zainteresowań, placówek z programami psychoedukacyjnymi. Pobyt w placówkach wsparcia dziennego jest dobrowolny, jednak istnieje możliwość kierowania dzieci do placówek wsparcia dziennego przez Sąd. Gmina Miejska Ciechanów jeszcze nie dysponuje placówką wsparcia dziennego w rozumieniu ustawy o wspieraniu rodziny i systemie pieczy zastępczej.

Do środowiskowych formy wsparcia dzieci i młodzieży w mieście należą trzy świetlice opiekuńczo – wychowawcze. Opiekunowie pracujący w świetlicach, to osoby posiadające wykształcenie wyższe o kierunku pedagogicznym. Ciechanowskie

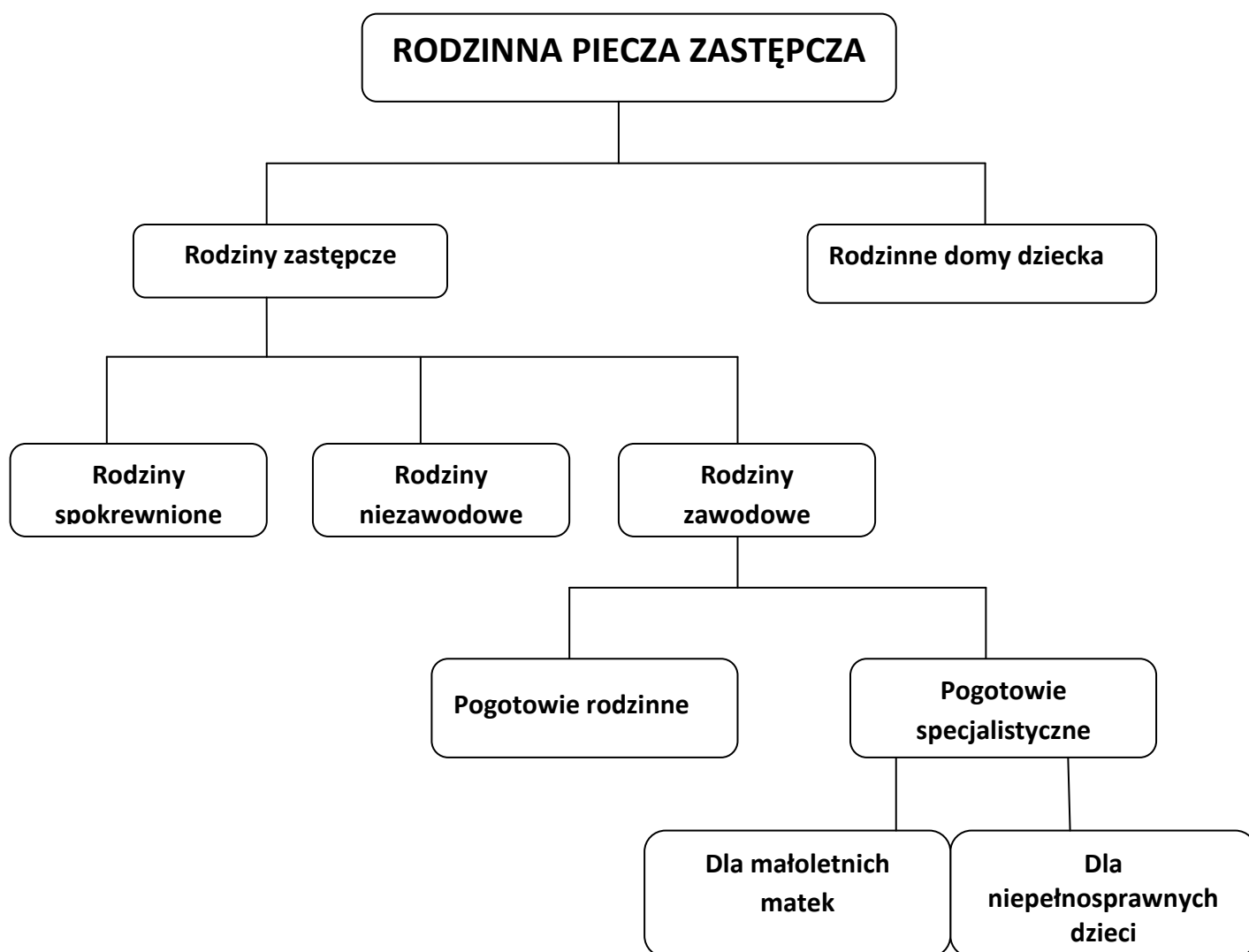
światlice skupiają dzieci i młodzież w wieku od 6 do 17 lat, która wychowuje się często w warunkach niekorzystnych dla ich rozwoju. Są to głównie młodzi ludzie z rodzin z problemem alkoholowym, a także innymi problemami społecznymi takimi jak: przemoc, niski status ekonomiczny itp. Światlice są czynne od poniedziałku do piątku w godzinach popołudniowych tak, aby zagospodarować dzieciom czas pozalekcyjny.

1.1.3. Tworzenie warunków do działania dla rodzin wspierających.

W celu wspierania rodziny przeżywającej trudności w wypełnianiu funkcji opiekuńczo-wychowawczych rodzina może zostać objęta pomocą rodziny wspierającej. Rodzina wspierająca, przy współpracy asystenta rodziny, pomaga rodzinie przeżywającej trudności w opiece i wychowaniu dziecka, prowadzeniu gospodarstwa domowego, kształtowaniu i wypełnianiu podstawowych ról społecznych. Zakres i formę pomocy akceptuje rodzina wspierana. Pełnienie funkcji rodziny wspierającej może być powierzone osobom z bezpośredniego otoczenia dziecka. W 2013 roku nie podpisano umowy z żadną rodziną wspierającą, bowiem w otoczeniu rodzin niewydolnych wychowawczo nie znalazła się osoba gotowa do pełnienia roli rodziny wspierającej.

1.2. Współfinansowanie pobytu dziecka umieszczonego w systemie pieczy zastępczej.

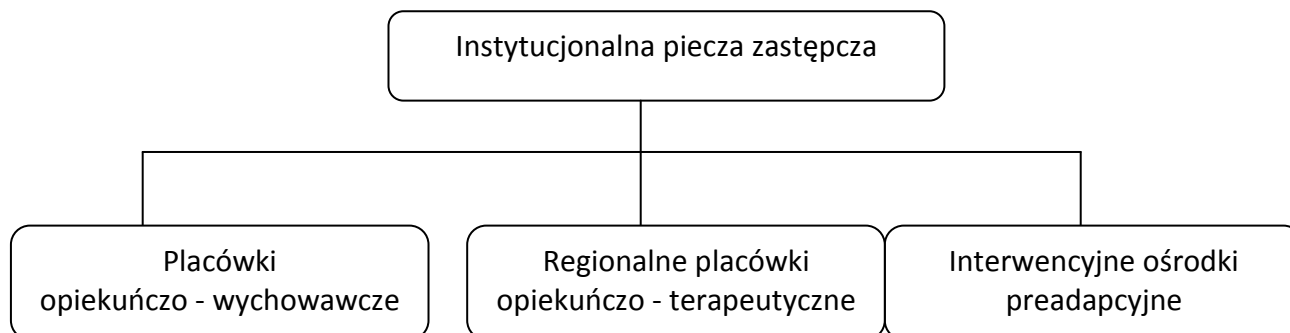
Do zadań samorządu powiatowego należy zapewnienie instytucjonalnej pieczy zastępczej poprzez pobyt dzieci w rodzinach zastępczych, rodzinnych domach dziecka oraz placówkach opiekuńczo-wychowawczych.



Zawodowe rodziny zastępcze o charakterze pogotowia rodzinnego, realizując funkcje interwencyjne, zapewniają dzieciom krótkoterminową opiekę zastępczą w sytuacji kryzysu rodziny naturalnej, do czasu unormowania sytuacji życiowej. Celem pracy pogotowia rodzinnego jest umożliwienie dziecku powrotu do rodziny naturalnej. W trakcie pobytu dziecka zapewnia się utrzymanie i umacnianie więzi z rodziną naturalną. Kontakty rodziców i krewnych z dziećmi, mają także na celu korektę zachowań i postaw wychowawczych rodziny naturalnej. Dlatego ważnym elementem w pracy pogotowia rodzinnego jest stały kontakt z pedagogiem i psychologiem. W przypadku braku możliwości powrotu dziecka do rodziny naturalnej,

poszukuje się możliwości umieszczenia dziecka w długoterminowej rodzinie zastępczej lub adopcyjnej.

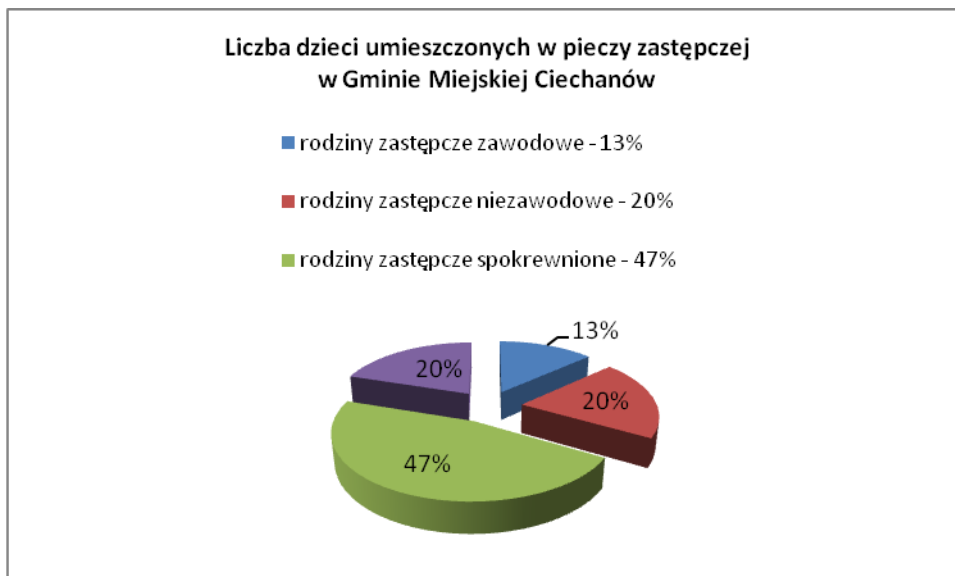
Struktura instytucjonalnej pieczy zastępczej



W 2013 roku w różnych formach pieczy zastępczej przebywało 75 dzieci.

Liczba dzieci umieszczonych w systemie pieczy zastępczej

Rodzina zastępcza/placówka	Liczba rodzin/placówek	Liczba dzieci
Rodzina zastępcza zawodowa	4	10
Rodzina zastępcza niezawodowa	13	15
Rodzina zastępcza spokrewniona	26	35
Placówki opiekuńczo-wychowawcze	3	15



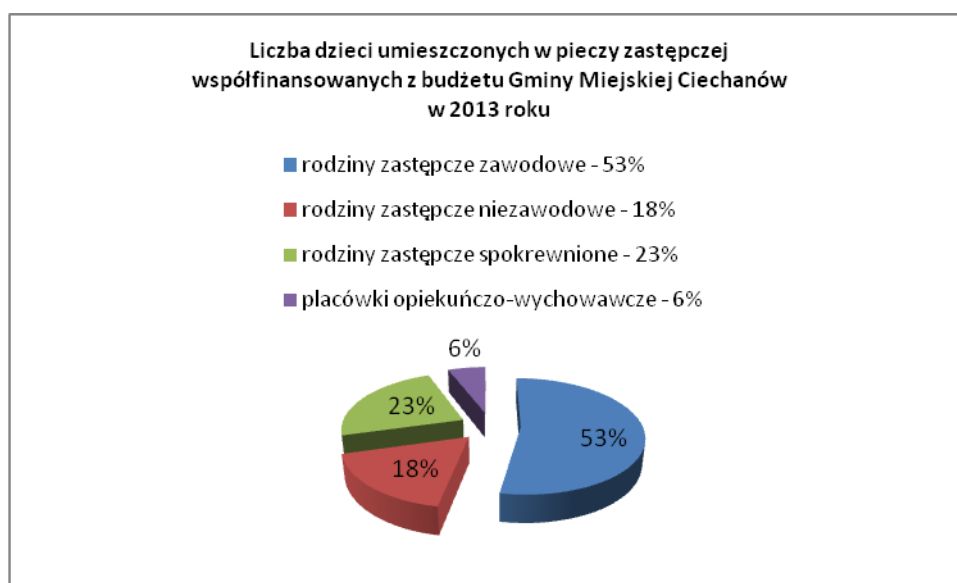
Od 2012 roku wydatki związane z pobytem dzieci w pieczy zastępczej częściowo obciążają gminę na terenie której dziecko zamieszkuje. Decyzję o umieszczeniu dziecka w pieczy zastępczej podejmuje sąd, zaś odpłatność za pobyt dzieci w różnych formach pieczy zastępczej ustala powiat. Gmina nie ma wpływu na podejmowane decyzje. Wysokość kosztów ponoszonych przez gminę jest uzależniona od długości okresu, w którym dziecko przebywa w pieczy zastępczej. Zgodnie z ustawą o wspieraniu rodziny i systemie pieczy zastępczej, gmina zobowiązana jest do współfinansowania pobytu dzieci umieszczonych w pieczy zastępczej w wysokości odpowiednio:

- 1) 10% wydatków na opiekę i wychowanie dziecka – w pierwszym roku pobytu dziecka w pieczy zastępczej;
- 2) 30% wydatków na opiekę i wychowanie dziecka – w drugim roku pobytu dziecka w pieczy zastępczej;
- 3) 50% wydatków na opiekę i wychowanie dziecka – w trzecim roku i następnych latach pobytu dziecka w pieczy zastępczej.

W 2013 roku w pieczy zastępczej finansowanej na nowych warunkach przebywało 17 dzieci.

Liczba dzieci umieszczonych na nowych warunkach w systemie pieczy zastępczej

Rodzina zastępcza/placówka	Liczba rodzin/placówek	Liczba dzieci
Rodzina zastępcza zawodowa	4	9
Rodzina zastępcza niezawodowa	3	3
Rodzina zastępcza spokrewniona	4	4
Placówki opiekuńczo-wychowawcze	1	1



Zgodnie z ustawą o wspieraniu rodziny i systemie pieczy zastępczej asystent rodziny podejmuje pracę z rodziną biologiczną w okresie czasowego pobytu dzieci w pieczy zastępczej. Wówczas działania pomocowe zmierzają do stworzenia takich warunków w funkcjonowaniu rodziców umieszczonego dziecka, by możliwy był powrót dziecka do rodziny biologicznej.

W 2013 roku w pieczy zastępczej przebywało 17 dzieci z 12 rodzin. Jedno dziecko powróciło do rodziny biologicznej i 1 dziecko zostało adoptowane. Do głównych przyczyn umieszczenia dzieci w pieczy zastępczej należały:

- uzależnienia i niewydolność wychowawcza – 7 rodzin,
- brak pełnej zdolności do czynności prawnych – 1,
- porzucenie dziecka – 1
- niewydolność wychowawcza i pobyt w zakładzie karnym jednego z rodziców – 1,

- śmierć jednego rodzica i pobyt w zakładzie karnym drugiego z rodziców – 1
- euro sieroctwo – 1.

Z 12 wskazanych rodzin tylko w przypadku 3 rodzin możliwe było wprowadzenie do rodziny asystenta. Pozostałe 9 rodzin nie korzystało z tej formy pomocy z różnych przyczyn:

- matka dziecka przebywa poza miejscem zamieszkania, odbywa terapię 1,
- brak jakiegokolwiek współpracy ze strony rodziców biologicznych – 6,
- pobyt w zakładzie karnym – 1
- rodzice przebywają poza granicami kraju - 1

W odniesieniu do rodzin naturalnych praca socjalna ma na celu przygotowanie rodziny do ponownego podjęcia opieki nad dzieckiem.

2. Budżet na realizację zadań z zakresu ustawy o wspieraniu rodziny i systemie pieczy zastępczej

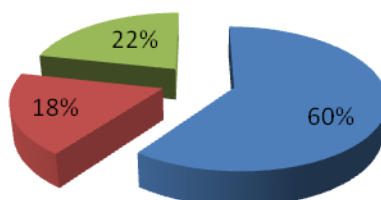
Wydatki Gminy Miejskiej Ciechanów w 2013 roku na realizację zadań wynikających z ustawy o wspieraniu rodziny i systemie pieczy zastępczej wynosiły 69.005,17 złotych

Na wydatkowaną kwotę składały się:

1. Środki finansowe z budżetu gminy 52.803,17 zł.
2. Środki finansowe z budżetu wojewody 16.202,00 zł.
3. Środki na dofinansowanie projektu systemowego „Szansa na lepsze jutro” – 18.950,00 zł.

Źródła finansowania zadań wynikających z ustawy o wspieraniu rodziny i systemie pieczy zastępczej w 2013 r

- Środki finansowe z budżetu gminy - 60%
- Środki finansowe z budżetu wojewody - 18%
- Środki na dofinansowanie projektu systemowego- 22%



Wydatki na realizację zadań z zakresu wspierania rodziny i systemie pieczy zastępczej

Zadanie	Kwota w złotych	Źródła finansowania
Opłaty za pobyt dzieci w placówkach opiekuńczo-wychowawczych	13.543,75	Budżet gminy
Opłaty za pobyt dzieci w rodzinach zastępczych	31.014,00	Budżet gminy
zatrudnienie asystenta rodziny	8.245,42	Budżet gminy
zatrudnienie asystenta rodziny	16.202,00	Budżet wojewody
Zatrudnienie asystenta rodziny w ramach projektu systemowego	18.950,00	Dofinansowane z Europejskiego Funduszu Społecznego.
Razem	87.955,17	X

Wydatki związane z realizacją zadań z zakresu ustawy o wspieraniu rodziny i systemie pieczy zastępczej w kolejnych latach będą ulegały wzrostowi. Wzrost wydatków spowodowany będzie koniecznością zwiększania udziału Gminy w

partycypowaniu w kosztach utrzymania dzieci w pieczy zastępczej. Na 2014 rok na realizację wyżej opisanych zadań zaplanowano kwotę 106.800,00 zł.

Nowe zadania i zmienione regulacje prawne są dla służb pomocowych dużym wyzwaniem. Zgromadzone doświadczenia stanowią bazę dla doskonalenia form pracy z rodziną niewydolną wychowawczo oraz budowania systemu wsparcia rodziny w Gminie Miejskiej Ciechanów.

3. Potrzeby związane z realizacją zadań związanych z realizacją ustawy o wspieraniu rodziny i systemie pieczy zastępczej

Do prawidłowej realizacji zadań z zakresu wspierania rodziny i systemu pieczy zastępczej potrzebne jest:

- zabezpieczenie środków finansowych na współfinansowanie wydatków związanych z umieszczeniem dzieci w pieczy zastępczej.
- zabezpieczenie środków finansowych na zatrudnienie asystentów rodziny
- pozyskania dodatkowych środków finansowych na realizację zadania poprzez udział w Resortowym programie wsparcia rodziny i systemu pomocy społecznej;
- powołanie placówki wsparcia dziennego
- realizacja Gminnego Programu Wspierania Rodziny
- podnoszenie umiejętności zawodowych asystentów rodziny poprzez udział w szkoleniach zawodowych.