

**UCHWAŁA NR XV.151.2016  
RADY MIASTA MIŃSK MAZOWIECKI**

z dnia 14 marca 2016 r.

**w sprawie przyjęcia „Programu Wspierania Rodziny w Mieście Mińsk Mazowiecki na lata 2016-2018”**

Na podstawie art. 176 pkt 1 w zw. z art. 179 ust. 2 ustawy z dnia 9 czerwca 2011 r. o wspieraniu rodziny i systemie pieczy zastępczej (t.j. Dz. U. z 2015 r., poz. 332 z późn. zm.) w zw. z art. 18 ust. 2 pkt 15 ustawy z dnia 8 marca 1990 r. o samorządzie gminnym (Dz.U. z 2015r., poz.1515 z późn.zm.) uchwala się, co następuje:

§ 1. Przyjmuje się „Program Wspierania Rodziny w Mieście Mińsk Mazowiecki na lata 2016-2018” w brzmieniu stanowiącym załącznik do niniejszej uchwały.

§ 2. Wykonanie uchwały powierza się Burmistrzowi Miasta Mińsk Mazowiecki.

§ 3. Uchwała wchodzi w życie z dniem podjęcia.

Wiceprzewodniczący Rady Miasta

**mgr Tomasz Płochocki**

**MIEJSKI OŚRODEK POMOCY SPOŁECZNEJ W MIŃSKU MAZOWIECKIM**

---



**PROGRAM WSPIERANIA RODZINY  
MIASTA MIŃSK MAZOWIECKI NA LATA  
2016-2018**

MIŃSK MAZOWIECKI 2016

## **SPIS TREŚCI**

### **WPROWADZENIE**

### **ROZDZIAŁ I**

1.1. PODSTAWY PRAWNE TWORZENIA PROGRAMU

1.2. CHARAKTERYSTYKA MIASTA MIŃSK MAZOWIECKI JAKO MIEJSCA  
REALIZACJI PROGRAMU

### **ROZDZIAŁ II**

2.1. DIAGNOZA WSPARCIA RODZINY I DZIECKA W MIEŚCIE

2.2. DZIECKO I MŁODZIEŻ W ŚRODOWISKU SZKOLNYM I RODZINNYM

2.3. RODZINA I DZIECKO W ŚRODOWISKU LOKALNYM

2.4. POMOC I WSPARCIE RODZINY I DZIECKA

2.5. ANALIZA SWOT

### **ROZDZIAŁ III**

3.1. CELE I ZADANIA

3.2. FINANSOWANIE PROGRAMU

3.3. WDRAŻANIE, MONITOROWANIE I EWALUACJA PROGRAMU

3.4. SPIS TABEL I WYKRESÓW

## WPROWADZENIE

Rodzina jest pierwszym, naturalnym i podstawowym środowiskiem wychowawczym dziecka, którego zadaniem jest zapewnienie mu prawidłowego rozwoju biologicznego i psychospołecznego. Rodzina kształtuje osobowość człowieka, jego postawy, system wartości i aktywność. Przekazuje tradycje, wzory zachowań i zasady współżycia społecznego. Zdarza się jednak, że realizacja funkcji spoczywających na rodzinie jest zagrożona przez trudności, na jakie napotyka. Prawidłowemu funkcjonowaniu rodziny może zagrażać szereg czynników, wśród których istotną rolę odgrywają zjawiska patologiczne. Problemy występujące w takiej rodzinie są często złożone i wymagają interdyscyplinarnych rozwiązań. Alkoholizm, przemoc, bezradność w wypełnianiu funkcji opiekuńczo - wychowawczych, to główne problemy dezorganizujące życie rodzin, którym często towarzyszy również problem ubóstwa, czy długotrwałego bezrobocia. Są one najczęściej przyczyną niedostosowania społecznego dzieci i wtedy niezbędne jest wsparcie z zewnątrz przez instytucje i służby zobligowane do udzielania pomocy rodzinie. Zasady wspierania rodziny przeżywającej trudności w wypełnianiu funkcji opiekuńczo – wychowawczych oraz formy sprawowania pieczy zastępczej reguluje ustawa z dnia 9 czerwca 2011 roku o wspieraniu rodziny i systemie pieczy zastępczej (Dz. U. z 2015 r. poz. 332). Ustawa nakłada na jednostki samorządu terytorialnego obowiązek opracowywania programów dotyczących wspierania rodziny. Ustawa nakłada także obowiązek wypracowania procedur współdziałania osób, zespołów, instytucji i służb oraz skoordynowania ich działań tak, aby rodzina była w centrum ich uwagi i troski jako podmiot uprawniony do pomocy. Wsparcie to w ramach lokalnych usług środowiskowych, w tym w postaci asysty rodzinnej skierowane jest do wszystkich rodzin, które nie mogą sprostać obowiązkom wynikającym z realizacji władzy rodzicielskiej.

Współczesna polityka społeczna wyznacza nowe kierunki pracy służb samorządowych i ich partnerów. Zgodnie z Programem Wspierania Rodziny i Systemu Pieczy Zastępczej w Województwie Mazowieckim w latach 2015 - 2020, Mazowieckie Centrum Polityki Społecznej wskazuje następujące kierunki działań:

- prewencja – w odniesieniu do rodzin, w których rozeznano potrzebę z zakresu opieki nad dziećmi,
- interwencja – gdy występuje zagrożenie dobra dziecka,
- aktywizacja i integracja rodzin – aby radziły sobie z realizacją ról społecznych, w tym rodzicielskich, przy wykorzystaniu własnych zasobów oraz były zdolne korzystać z usług społecznych na ogólnych zasadach.

Zgodnie z założeniami ustawy powyższe kierunki wskazują na uprawnienie rodzin do uzyskania wsparcia w postaci lokalnych usług: psychologicznych, pedagogicznych, prawnych, mediacji, interwencji kryzysowej, asystentury rodzinnej – organizowanych przez samorząd gminy. Istotne znaczenie dla stworzenia systemu wspierania rodzin ma przygotowanie programowych podstaw jego funkcjonowania. Na szczeblu gminnym taką rolę pełnią programy wspierania rodziny, w ramach których planowane są zadania służące wzmocnieniu bądź przywróceniu zdolności rodzin do wypełniania przypisanych im funkcji głównie poprzez wczesną profilaktykę i interwencję.

Niniejszy program został przygotowany w Miejskim Ośrodku Pomocy Społecznej w Mińsku Mazowieckim. Składa się z kilku części. W pierwszej zostały przedstawione podstawy prawne tworzenia programu.

Druga część programu obejmuje informacje ogólne na temat miasta oraz diagnozę sytuacji rodziny i dziecka w mieście, która została przygotowana w oparciu o dane pozyskane od podmiotów działających w mieście, bądź obejmujących zasięgiem działania jego mieszkańców, analizę ankiet skierowanych do przedstawicieli funkcjonujących w mieście placówek oświatowych oraz mieszkańców miasta, w tym reprezentantów samorządu lokalnego, a także wskazanie mocnych i słabych stron oraz szans i zagrożeń lokalnego systemu wspierania rodziny (analiza SWOT) oraz identyfikację instytucji i organizacji pozarządowych działających na rzecz rodziny i dziecka w mieście.

Trzecia część programu wyznacza cele i niezbędne do podjęcia zadania, wskazując m.in. realizatorów poszczególnych zapisów oraz czas ich wdrożenia, zawiera informacje na temat sposobu finansowania dokumentu oraz prowadzenia jego monitoringu i ewaluacji.

Dzięki spójności w opracowaniach, odniesieniu do wiążących ustaw i programów oraz wypracowania dokumentu metodologią uspołecznioną, prezentowany poniżej Program jest refleksyjnym zbiorem celów i kierunków zadań, opartych na zbadanych i zdefiniowanych społecznie potrzebach. Zawiera realne i zaakceptowane przez instytucje zaangażowane w zmianę społeczną na rzecz dzieci i rodzin, sposoby wdrażania i monitorowania. Wpisuje się w nurt wojewódzki – kreowania polityki społecznej poprzez partycypację społeczną.

## **ROZDZIAŁ I**

### **1.1. PODSTAWY PRAWNE TWORZENIA PROGRAMU**

Przyjęte w ramach Programu zadania są spójne zarówno z ustawą o pomocy społecznej z dnia 12 marca 2004 roku (Dz. U. 2015, poz. 163 ze zm.), ustawą o wspieraniu rodziny i systemie pieczy zastępczej z dnia 9 czerwca 2011 roku, (Dz. U. 2015, poz. 332), ustawą

o przeciwdziałaniu przemocy w rodzinie z dnia 29 lipca 2005 roku (Dz. U. 2005r. poz. 1493 ze zm.) oraz dokumentem strategicznym województwa Programem Wspierania Rodziny i Systemu Pieczy Zastępczej w województwie mazowieckim w latach 2015 - 2020 oraz dokumentami strategicznymi miasta: Strategią Rozwiązywania Problemów Społecznych Miasta Mińsk Mazowiecki na lata 2012 - 2016 i Miejskim Programem Przeciwdziałania Przemocy w Rodzinie i Ochrony Ofiar Przemocy w Rodzinie Miasta Mińsk Mazowiecki na lata 2012 - 2016.

## 1.2. CHARAKTERYSTYKA MIASTA MIŃSK MAZOWIECKI JAKO MIEJSCA REALIZACJI PROGRAMU

Miasto Mińsk Mazowiecki położone jest w odległości 39 km od centrum Warszawy, stanowi lokalne centrum administracyjne, a także gospodarcze i kulturalne dla 13 gmin. Jest stolicą powiatu mińskiego. W ciągu ostatnich kilku lat stał się atrakcyjnym miejscem do życia, rozwoju zawodowego i kulturalnego dla prawie 40 tys. mieszkańców, a także ważnym i interesującym ośrodkiem dla turystów, inwestorów i przedsiębiorców, nie tracąc przy tym uroku małej miejscowości. W mieście zlokalizowane jest powiatowe szkolnictwo średnie, funkcjonuje rozbudowana sieć gimnazjów, szkół podstawowych i przedszkoli, zarówno o charakterze publicznym, jak też niepublicznym. W mieście znajduje się również filia szkoły wyższej.

W mieście funkcjonują także liczne kluby i stowarzyszenia sportowe, Miejski Ośrodek Sportu i Rekreacji. W skład obiektów MOSiR wykorzystywanych do prowadzenia działalności statutowej wchodzi infrastruktura sportowa: Stadion Miejski, Ośrodek Rekreacyjno-Sportowy „AQUAPARK z zapleczem i sztucznym lodowiskiem”, korty tenisowe, boisko sportowe.

Ponadto w skład jednostek organizacyjnych miasta wchodzi także Miejski Dom Kultury i Miejska Biblioteka Publiczna. Instytucje te dają mieszkańcom możliwość samorealizacji, rozwoju zainteresowań oraz udziału w różnorodnych imprezach kulturalnych i sportowych.

Opiekę zdrowotną mieszkańcom Mińska Mazowieckiego zapewniają publiczne i niepubliczne zakłady opieki zdrowotnej.

Miasto posiada również rozbudowany i dobrze działający system pomocy społecznej, którą rodzinie i dziecku w mieście świadczą Miejski Ośrodek Pomocy Społecznej oraz Powiatowe Centrum Pomocy Rodzinie.

## **ROZDZIAŁ II**

### **2.1. DIAGNOZA WSPARCIA RODZINY I DZIECKA W MIEŚCIE.**

Punktem wyjścia do określenia zadań Programu Wspierania Rodziny jest analiza sytuacji rodziny i dziecka w środowisku lokalnym, analiza danych o osobach i rodzinach objętych wsparciem Miejskiego Ośrodka Pomocy Społecznej w Mińsku Mazowieckim oraz analiza społeczna Miasta Mińsk Mazowiecki zawarta w Strategii Rozwiązywania Problemów Społecznych Miasta Mińsk Mazowiecki na lata 2012 – 2016. Analiza sytuacji rodziny i dziecka w środowisku lokalnym została dokonana na podstawie badań ankietowych przeprowadzonych wśród osób mających wpływ na kształt lokalnej polityki społecznej. Analizie poddano 88 wypełnionych anonimowo ankiet, w których badani odnieśli się do wybranych zagadnień dotyczących sytuacji rodziny i dziecka w mieście.

Diagnoza sytuacji rodziny i dziecka w mieście Mińsk Mazowiecki została oparta na danych Miejskiego Ośrodka Pomocy Społecznej, Urzędu Miasta, Powiatowego Centrum Pomocy Rodzinie oraz Powiatowego Urzędu Pracy.

Dla potrzeb Programu opracowano Kartę Diagnostyczną zawierającą zestawienie informacji dotyczących liczby mieszkańców, liczby młodzieży i dzieci, liczby rodzin korzystających z pomocy społecznej, liczby dzieci korzystających ze stypendium i zasiłku szkolnego, liczby rodzin korzystających z dodatku mieszkaniowego, świadczeń rodzinnych oraz z funduszu alimentacyjnego oraz liczby dzieci umieszczonych i przebywających w pieczy zastępczej w latach 2013 - 2014.

### **2.2. DZIECKO I MŁODZIEŻ W ŚRODOWISKU SZKOLNYM I RODZINNYM.**

Diagnoza sytuacji dziecka i młodzieży w środowisku szkolnym i rodzinnym została dokonana na podstawie badań ankietowych przeprowadzonych w funkcjonujących w mieście placówkach oświatowych. Badania te umożliwiły identyfikację występujących problemów i przyczyn negatywnych zachowań, pozyskanie informacji na temat posiadanych przez placówki zasobów, oferty zajęć dodatkowych, podejmowanych działań profilaktycznych i wychowawczych, form współpracy z rodzicami oraz z innymi instytucjami i organizacjami, a także określenie potrzeb dzieci i młodzieży oraz możliwości ich zaspokojenia.

Analizie poddano w sumie 7 ankiet wypełnionych przez dyrektorów lub pedagogów z następujących placówek: Szkoła Podstawowa Nr 2, Szkoła Podstawowa Nr 5, Szkoła Podstawowa Nr 6, Gimnazjum Miejskie Nr 2, Zespół Szkół Miejskich Nr 1, Zespół Szkół Miejskich Nr 2, Publiczna Salezjańska Szkoła Podstawowa.

### Posiadane zasoby oraz oferta zajęć dodatkowych.

Wszystkie badane placówki dają możliwość skorzystania ze wsparcia pedagoga, posiadają bibliotekę, pracownię komputerową z dostępem do Internetu, świetlicę szkolną, salę gimnastyczną oraz prowadzą dożywianie. W sześciu placówkach jest zatrudniona pielęgniarka, psycholog, i placówki te posiadają dostęp do boiska szkolnego. Pięć szkół oferuje pomoc logopedy, zaś żadna ze szkół nie zatrudnia doradcy zawodowego. W czterech placówkach funkcjonują klasy integracyjne. W dwóch szkołach jest dostęp do sieci bezprzewodowej Wi-Fi. Dane szczegółowe na temat zasobów poszczególnych placówek przedstawia poniższa tabela.

**Tabela 1. Zasoby ankietowanych placówek oświatowych**

Zasoby placówek	Szkoła Podstawowa Nr 2	Szkoła Podstawowa Nr 5	Szkoła Podstawowa Nr 6	Gimnazjum Miejskie Nr 2	Zespół Szkół Miejskich Nr 1	Zespół Szkół Miejskich Nr 2	Publiczna Salezjańska Szkoła Podstawowa
Dostęp do pielęgniarki	+	+	+	-	+	+	+
Dostęp do pedagoga	+	+	+	+	+	+	+
Dostęp do logopedy	+	+	+	-	+	+	-
Dostęp do psychologa	+	+	+	+	+	+	-
Dostęp do doradcy zawodowego	-	-	-	-	-	-	-
Świetlica szkolna	+	+	+	+	+	+	+
Sala gimnastyczna	+	+	+	+	+	+	+
Biblioteka	+	+	+	+	+	+	+
Internet	+	+	+	+	+	+	+
Wi-Fi	-	+	-	-	+	-	-
Boisko szkolne	+	+	+	-	+	+	+
Klasy integracyjne	-	+	+	+	-	+	-
Dożywianie	+	+	+	+	+	+	+

Źródło danych: Badania ankietowe przeprowadzone w placówkach oświatowych w mieście.

Badane placówki proponują uczniom zajęcia dodatkowe, w tym kierowane do osób mających specjalne potrzeby edukacyjne. Dane szczegółowe na temat zajęć dla uczniów ze specjalnymi potrzebami edukacyjnymi przedstawia poniższa tabela.



**Tabela 2 . Zajęcia dodatkowe proponowane przez placówki.**

Proponowane zajęcia	Szkoła Podstawowa Nr 2	Szkoła Podstawowa Nr 5	Szkoła Podstawowa Nr 6	Gimnazjum Miejskie Nr 2	Zespół Szkół Miejskich Nr 1	Zespół Szkół Miejskich Nr 2	Publiczna Salezjańska Szkoła Podstawowa
Wyrównawcze	+	+	+	+	+	+	+
Korekcyjno-kompensacyjne	+	+	+	+	+	-	+
Logopedyczne	+	+	+	-	+	+	+
Socjoterapeutyczne	+	-	-	-	-	-	-
Psychoterapeutyczne	+	-	-	+	-	-	-
Inne	Zajęcia rozwijające kreatywność uczniów	Gimnastyka korekcyjna, zajęcia terapeutyczne z psychologiem i pedagogiem	Muzykoterapia, Gimnastyka korekcyjna, zajęcia terapeutyczne z psychologiem i pedagogiem	Integracja sensoryczna,	zajęcia terapeutyczne z psychologiem	-	-

Źródło danych: Badania ankietowe przeprowadzone w placówkach oświatowych w mieście.

Oprócz zajęć dla uczniów ze specjalnymi potrzebami edukacyjnym szkoły prowadzą zajęcia dodatkowe. Najczęściej są to: różnorodne koła zainteresowań (np. muzyczne, językowe, matematyczne, informatyczne, dziennikarskie, polonistyczne, teatralne, plastyczne, taneczne, koło rzeźbiarskie, doradztwo zawodowe), zajęcia sportowe, dydaktyczno - wyrównawcze, zajęcia korekcyjno-kompensacyjne.

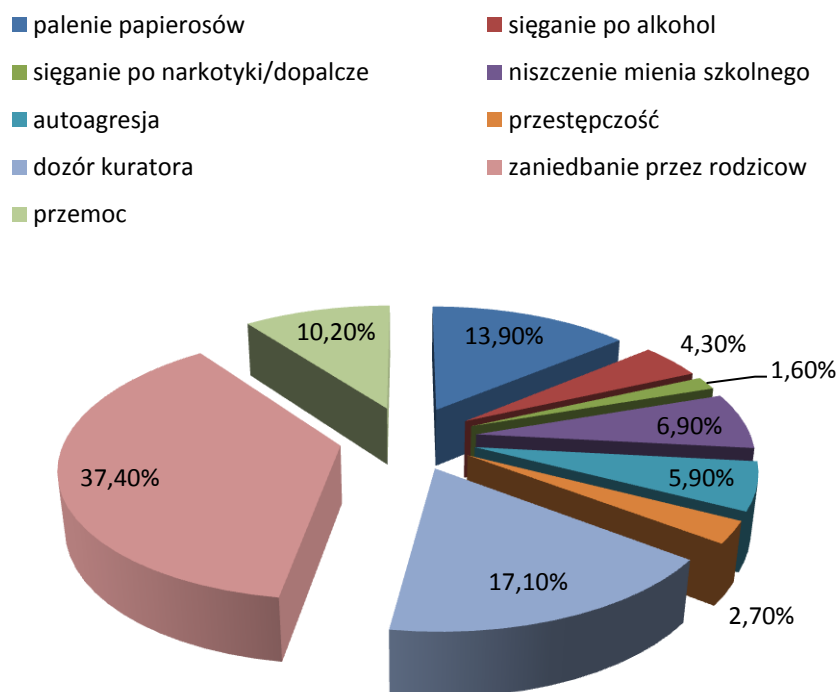
### **Problemy dzieci, młodzieży i ich rodzin oraz przyczyny negatywnych zachowań.**

W opinii przedstawicieli ankietowanych placówek dzieci, młodzież i ich rodziny, najczęściej zmagają się z trudną sytuacją materialną wywołaną bezrobociem, niskim wynagrodzeniem za pracę, uzależnieniami, wykluczeniem społecznym. To właśnie podłoże ekonomiczne wciąż stanowi przyczynę pierwszych kłopotów rodzinnych. Istotnymi problemami są również: brak umiejętności wychowawczych rodziców prowadzący do niewydolności opiekuńczo-wychowawczej, oraz występujące w rodzinach uzależnienia od alkoholu, hazardu, środków psychoaktywnych będące niejednokrotnie przyczyną przemocy domowej. Ankietowani zwracali również uwagę na zanik więzi rodzinnych, rozpad rodziny, brak organizacji czasu wolnego, brak akceptacji ze strony rówieśników, sięganie przez dzieci i młodzież po środki uzależniające, w tym alkohol, papierosy i dopalacze.

Wśród przyczyn negatywnych zachowań wśród dzieci i młodzieży badani najczęściej wskazywali brak odpowiednich wzorców w rodzinie i środowisku lokalnym, niski stopień zainteresowania ze strony rodziców, trudną sytuację rodzinną, w tym rozpad więzi rodzinnych, negatywny wpływ grupy rówieśniczej i środków masowego przekazu, nadpobudliwość i brak umiejętności kontrolowania emocji oraz problemy w nauce.

Ponadto badani respondenci wskazywali na negatywne zachowania uczniów. Dane szczegółowe przedstawia poniższy wykres.

### Wykres nr 1. Rodzaj nieakceptowalnych zachowań i zjawisk patologicznych.



Źródło danych: Badania ankietowe przeprowadzone w placówkach oświatowych w mieście.

Według 5 ankietowanych placówek skala tych zachowań i zjawisk negatywnych w ostatnich trzech latach nie nasiliła się, według jednej utrzymuje się na tym samym poziomie, zaś w jednej szkole nasiliła się. Ponadto badani respondenci uważają, że skala negatywnych zjawisk w domach rodzinnych uczniów utrzymuje się w dwóch przypadkach na tym samym poziomie, w dwóch nie nasila się, zaś trzy placówki nie mają zdania.

Kolejne pytanie zadane ankietowanym placówkom dotyczyło badań jakie powinny być przeprowadzone wśród dzieci, młodzieży i rodziców, by skutecznie ich wspierać. Badani uważają, że powinny zostać przeprowadzone bezpośrednie badania dotyczące oczekiwań respondentów wobec szkół. Ponadto badania powinny dotyczyć relacji rodzinnych, metod wychowawczych jakie są stosowane w rodzinach, więzi, sposobu spędzania czasu wolnego, ale także sytuacji ekonomicznej i zdrowotnej rodzin.

### **Podejmowane działania profilaktyczne i wychowawcze.**

W ankietowanych placówkach podejmowane są różnorodne działania zapobiegawcze i oddziałujące wychowawczo. Przybierają one formę realizowanych programów profilaktycznych i wychowawczych dotyczących palenia tytoniu, picia alkoholu, zażywania dopalaczy i narkotyków, przemocy, autoagresji, pogadanek na godzinach wychowawczych, rozmów indywidualnych z uczniami i rodzicami, spotkań ze specjalistami (np. pedagogiem szkolnym, psychologiem, pielęgniarką) i przedstawicielami policji, a także zajęć psychoedukacyjnych i warsztatowych.

Za najważniejszą potrzebę dzieci i młodzieży w mieście przedstawiciele ankietowanych placówek uznali zwiększenie dostępu do alternatywnych form spędzania czasu wolnego, w tym do placówek umożliwiających rozwijanie uzdolnień i zainteresowań oraz imprez kulturalnych. Zwrócili także uwagę na konieczność zabezpieczenia potrzeb emocjonalnych (np. potrzeby przynależności, akceptacji i bezpieczeństwa) i bytowych uczniów, w szczególności pochodzących z rodzin ubogich (dożywianie, podręczniki, wypoczynek letni i zimowy) oraz zwiększenia dostępności wsparcia specjalistycznego (np. psychiatrów i neurologów). W celu zaspokojenia tych potrzeb, badane placówki, korzystając z posiadanych zasobów, mogą monitorować sytuację rodzinną uczniów oraz przekazywać o niej informacje podmiotom wspierającym dzieci, młodzież i ich rodziny, wspierać rodziców w procesie wychowawczym, prowadzić służące poszerzaniu wiedzy oraz rozwijaniu zainteresowań i uzdolnień zajęcia pozalekcyjne. Realizując powyższy cel mogą udostępniać bazę szkolną, wyrównywać szanse edukacyjne i wspierać dzieci utalentowane, prowadzić dożywianie, organizować zajęcia wychowawcze i profilaktyczne oraz integrujące społeczność szkolną imprezy środowiskowe, wycieczki i wyjazdy do placówek kulturalnych, a także pozyskiwać środki finansowe ze źródeł zewnętrznych, np. na organizację wypoczynku letniego i zimowego.

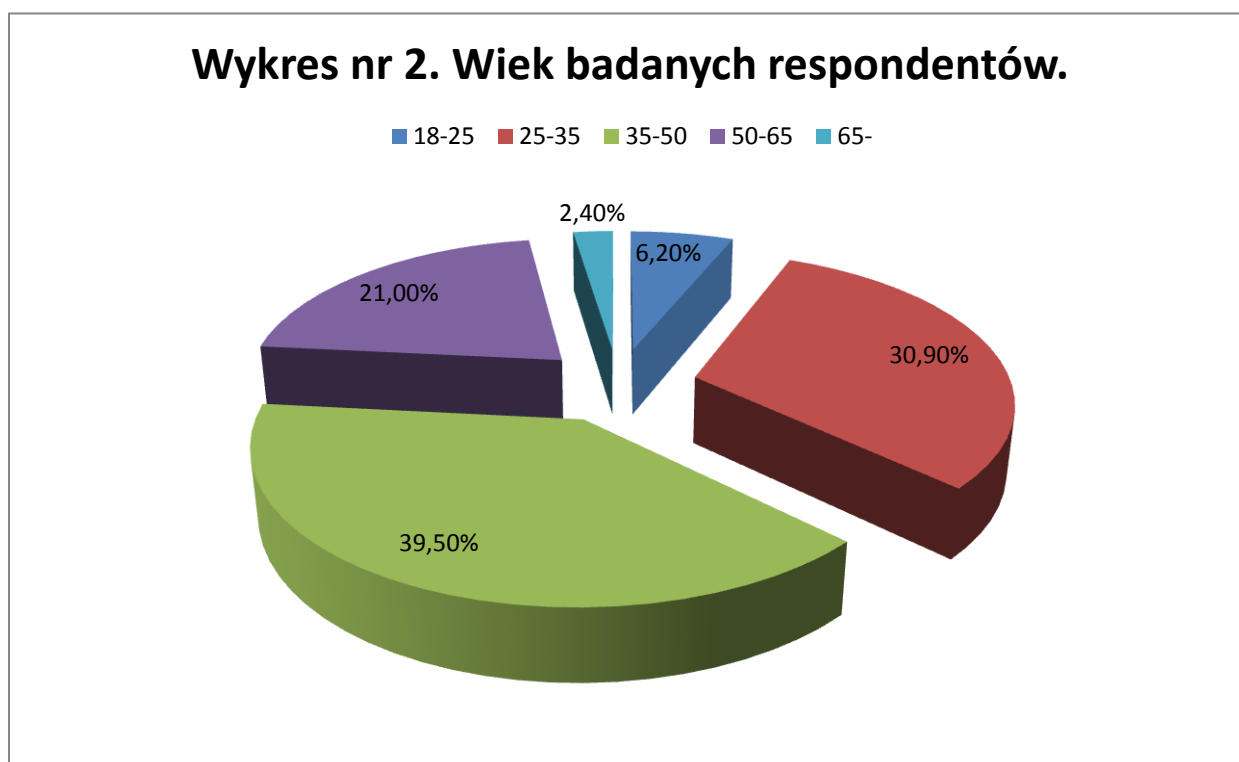
## Współpraca z rodzicami oraz z innymi instytucjami i organizacjami.

Badane placówki podejmują współpracę z rodzicami dzieci i uczniów. Najczęściej w jej ramach odbywają się zebrania, spotkania indywidualne, rozmowy telefoniczne, wizyty domowe, konsultacje z wychowawcą, pedagogiem szkolnym i psychologiem, prowadzona jest pedagogizacja, rodzicom udzielana jest pomoc w załatwieniu spraw urzędowych. Rodzice uczestniczą również w uroczystościach i imprezach okolicznościowych. Według większości badanych respondentów współpraca z rodzicami uczniów jest zadowalająca.

### 2.3. RODZINA I DZIECKO W ŚRODOWISKU LOKALNYM

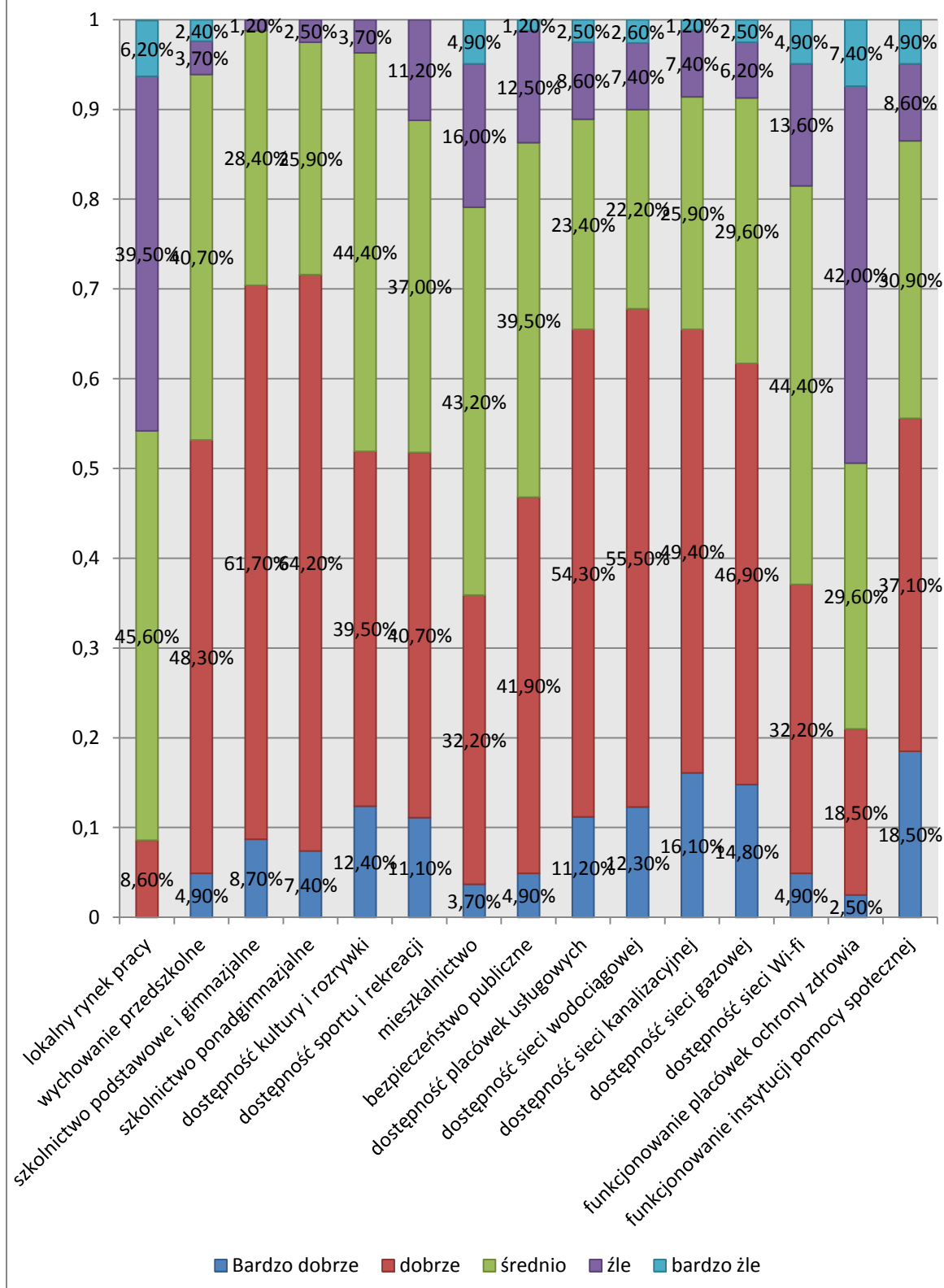
W ramach diagnozy sytuacji rodziny i dziecka w mieście przeprowadzono również badania ankietowe wśród mieszkańców miasta, w tym reprezentantów samorządu lokalnego – radnych miasta, przedstawicieli jednostek organizacyjnych mających siedzibę na terenie miasta, np. placówek oświatowych, kulturalnych, sportowych i pomocy społecznej, a także przedstawicieli organizacji pozarządowych i kościoła. Do społeczności lokalnej skierowano 164 ankiety.

Analizie poddano w sumie 81 wypełnionych anonimowo ankiet (64 ankiety wypełniły kobiety, zaś 17 ankiet mężczyźni). Poniższy wykres przedstawia wiek badanych osób.



Źródło danych: Badania ankietowe przeprowadzone w środowisku lokalnym.

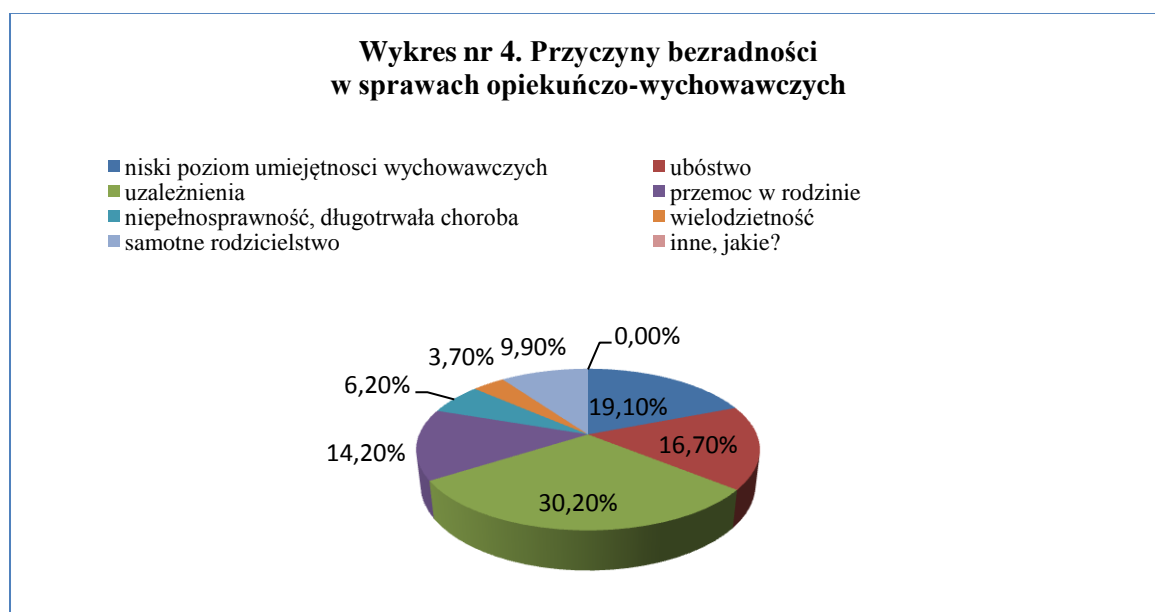
### Wykres nr 3. Warunki życia w mieście.



Źródło danych: Badania ankietowe przeprowadzone w środowisku lokalnym.

Z pośród 17 problemów zawartych w kwestionariuszu ankiety, respondenci uznali, że problemy, które najczęściej dotyczą mieszkańców miasta to bezrobocie (57 odpowiedzi), a następnie alkoholizm (37 wskazań) oraz brak własnego mieszkania (31 odpowiedzi) i ochrona zdrowia (31 wskazań). Uwagę zwrócili również na rozpad więzi rodzinnych i bezradność w sprawach opiekuńczo-wychowawczych i w prowadzeniu gospodarstwa domowego.

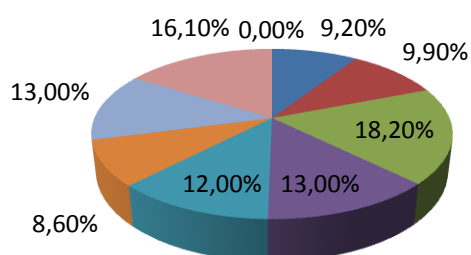
Na poniższych wykresach przedstawiono odpowiedzi respondentów na temat przyczyn bezradności opiekuńczo-wychowawczej .



Źródło danych: Badania ankietowe przeprowadzone w środowisku lokalnym.

### Wykres nr 5. Jakie działania poprawiłyby sytuację rodzin niewydolnych wychowawczo w mieście?

- praca socjalna
- pomoc asystenta rodziny
- edukacja rodzin w zakresie właściwego wypełniania ról rodzicielskich
- zwiększenie dostępności poradnictwa psychologiczno- pedagogicznego
- wyższe świadczenia rodzicielskie dla rodzin wielodzietnych i niepełnych
- profilaktyka i terapia w zakresie uzależnień i przemocy w rodzinie
- poszerzenie oferty wsparcia instytucji i organizacji wspierających rodzinę
- zwiększenie dostępu dzieci i młodzieży do alternatywnych form spędzania czasu wolnego
- inne, jakie?



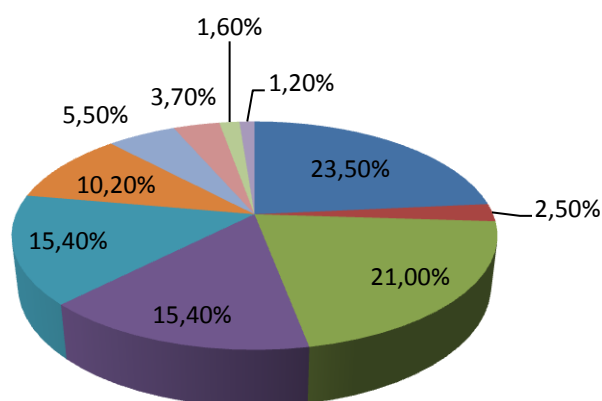
Źródło danych: Badania ankietowe przeprowadzone w środowisku lokalnym.

Wśród działań, których podjęcie mogłoby poprawić sytuację rodzin niewydolnych wychowawczo, ankietowani najczęściej wskazywali prowadzenie edukacji rodzin w zakresie właściwego wypełniania ról rodzicielskich (18,2%), zapewnienie pomocy asystenta rodziny (9,9%), zapewnienie dzieciom i młodzieży szerszego dostępu do alternatywnych form spędzania czasu wolnego (16,1%), zwiększenie dostępności poradnictwa psychologiczno- pedagogicznego i terapii rodzinnej i poszerzenie ofert wsparcia instytucji i organizacji wspierających rodzinę ( po 13%).

Kolejne wykresy prezentują opinie respondentów na temat negatywnych zjawisk społecznych, na które narażone są dzieci i młodzież w mieście, problemów występujących w rodzinie i w środowisku lokalnym, które są ich najczęstszymi przyczynami oraz działań, które mogłyby być odpowiedzią na problemy, z którymi zmagają się dzieci i młodzież.

### Wykres nr 6. Negatywne zjawiska społeczne, na które narażone są dzieci i młodzież w mieście.

- zaniedbania wychowawcze ze strony rodziców
- alkohol
- agresja i przemoc
- przestępczość
- przynależność do nieformalnych grup młodzieżowych
- zaniedbania socjalne
- dostęp do środków psychoaktywnych
- demoralizacja
- cyberprzestępczość
- inne

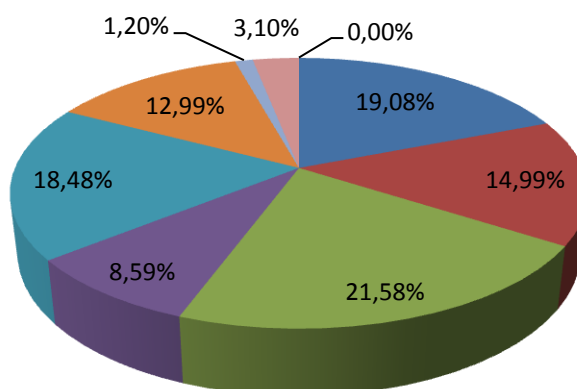
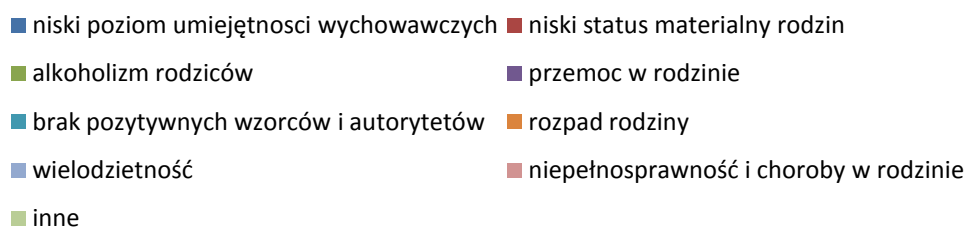


Źródło danych: Badania ankietowe przeprowadzone w środowisku lokalnym.

Według ankietowanych, do negatywnych zjawisk społecznych, na które najbardziej narażone są dzieci i młodzież miasta, należą zaniedbania wychowawcze ze strony rodziców (23%) i sięganie po substancje uzależniające, np. alkohol, narkotyki, dopalacze (21%). Niepokojącymi problemami są również dostęp do środków psychoaktywnych (15%) oraz agresja i przemoc (15%).



**Wykres nr 7. Problemy występujące w rodzinie, które są najczęstszymi przyczynami negatywnych zjawisk społecznych wśród dzieci i młodzieży z miasta.**

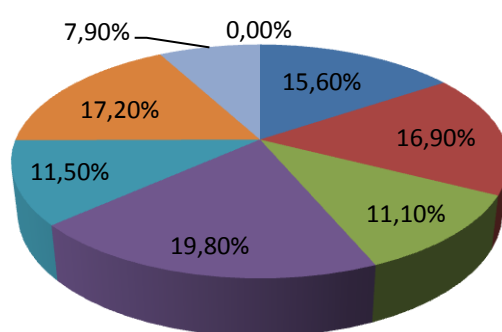


Źródło danych: Badania ankietowe przeprowadzone w środowisku lokalnym.

Identyfikując problemy występujące w rodzinie, które są najczęstszymi przyczynami negatywnych zjawisk społecznych wśród dzieci i młodzieży z miasta, ankietowani wskazali na alkoholizm (21,6%) i niski poziom umiejętności wychowawczych (19,1%), brak pozytywnych wzorców i autorytetów (18,5%), a także niski status materialny rodzin (15%) oraz rozpad rodziny (13%).

**Wykres nr 8. Problemy występujące w środowisku lokalnym, które są najczęstszymi przyczynami negatywnych zjawisk społecznych wśród dzieci i młodzieży z miasta.**

- brak wzorców spędzania czasu z rówieśnikami
- brak nadzoru opiekunów
- brak miejsc spotkań
- łatwy dostęp do używek
- łatwy dostęp do środków psychoaktywnych
- brak programów profilaktycznych dla dzieci i młodzieży
- przynależność do nieformalnych grup rówieśniczych
- inne?

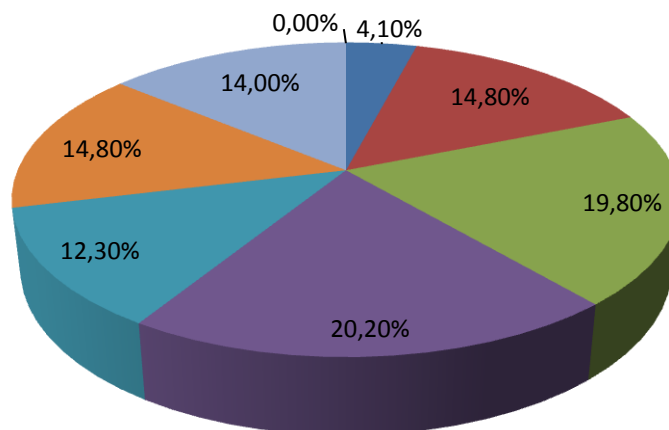


Źródło danych: Badania ankietowe przeprowadzone w środowisku lokalnym.

Wskazując przyczyny negatywnych zjawisk społecznych wśród dzieci i młodzieży w środowisku lokalnym, badani szczególną uwagę zwrócili na łatwy dostęp do używek (19,8%), brak programów profilaktycznych dla dzieci i młodzieży (17,2 %) oraz brak nadzoru opiekunów (16,9%), a także brak wzorców spędzania czasu z rówieśnikami (15,6%).

### Wykres nr 9. Działania mogące być odpowiedzią na problemy, z którymi stykają się dzieci i młodzież w mieście.

- promowanie zdrowego trybu życia
- wzbogacanie oferty edukacyjno- wychowawczej, w tym kierowanej do uczniów uzdolnionych
- tworzenie i rozwój ofert świetlic
- organizowanie miejsc spotkań dla młodzieży
- organizowanie imprez środowiskowych
- promowanie aktywności fizycznej
- wpływ na dostosowanie kierunków kształcenia do potrzeb lokalnego rynku pracy
- inne?



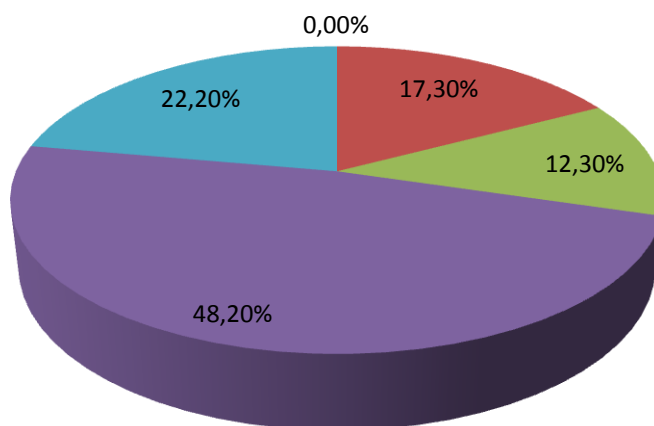
Źródło danych: Badania ankietowe przeprowadzone w środowisku lokalnym.

Wskazując działania, jakie mogłyby być odpowiedzią na problemy, z którymi stykają się dzieci i młodzież w mieście ankietowani podkreślili przede wszystkim potrzebę organizowania miejsc spotkań dla młodzieży (20,2%), tworzenie i rozwój ofert świetlic szkolnych (19,8%), a także wzbogacenie oferty edukacyjno- wychowawczej w tym kierowanej do uczniów uzdolnionych (14,8%) i promowanie aktywności fizycznej (14,8 %), a w konsekwencji tego promowanie zdrowego stylu życia.

Kolejne wykresy prezentują opinie respondentów na tematy związane z dostępem do placówek rehabilitacyjnych, oświatowych, kulturalnych i sportowych.

**Wykres nr 10. Dostęp do wsparcia i rehabilitacji dla rodzin z dziećmi niepełnosprawnymi w mieście.**

■ bardzo dobry ■ dobry ■ wystarczający ■ niewystarczający ■ nie mam zdania

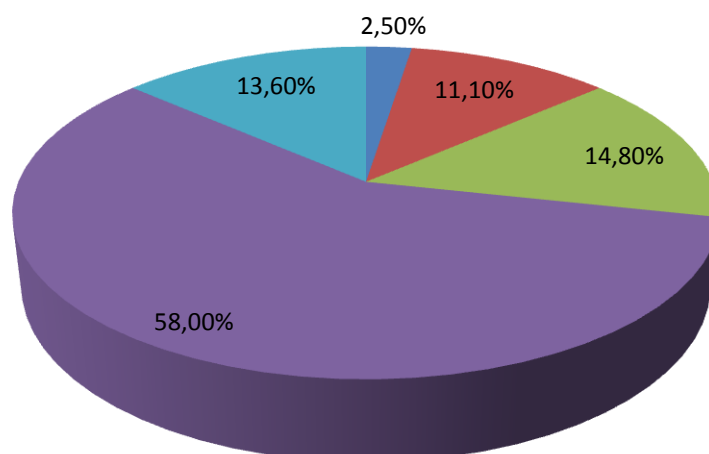


Źródło danych: Badania ankietowe przeprowadzone w środowisku lokalnym.

Dostęp do wsparcia i rehabilitacji dla rodzin z dziećmi niepełnosprawnymi według badanych respondentów jest na poziomie niewystarczającym (48,2%), tylko 17,3% badanych uznało, że jest dobry.

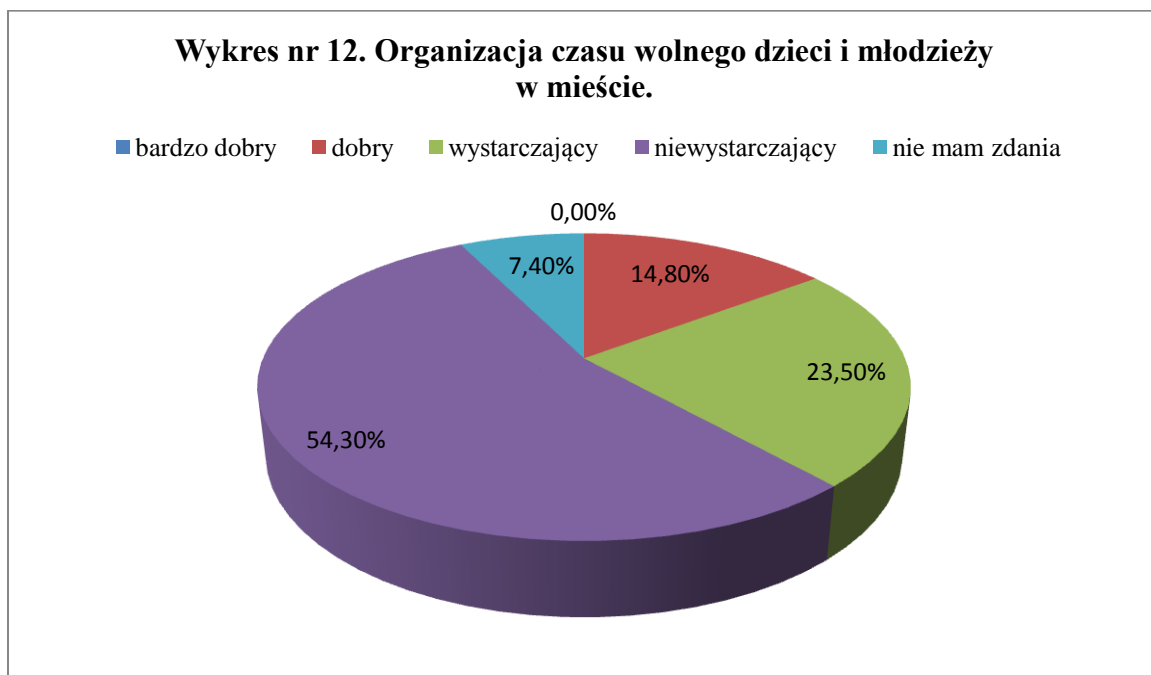
**Wykres nr 11. Dostęp do placówek wsparcia dziennego w mieście.**

■ bardzo dobry ■ dobry ■ wystarczający ■ niewystarczający ■ nie mam zdania



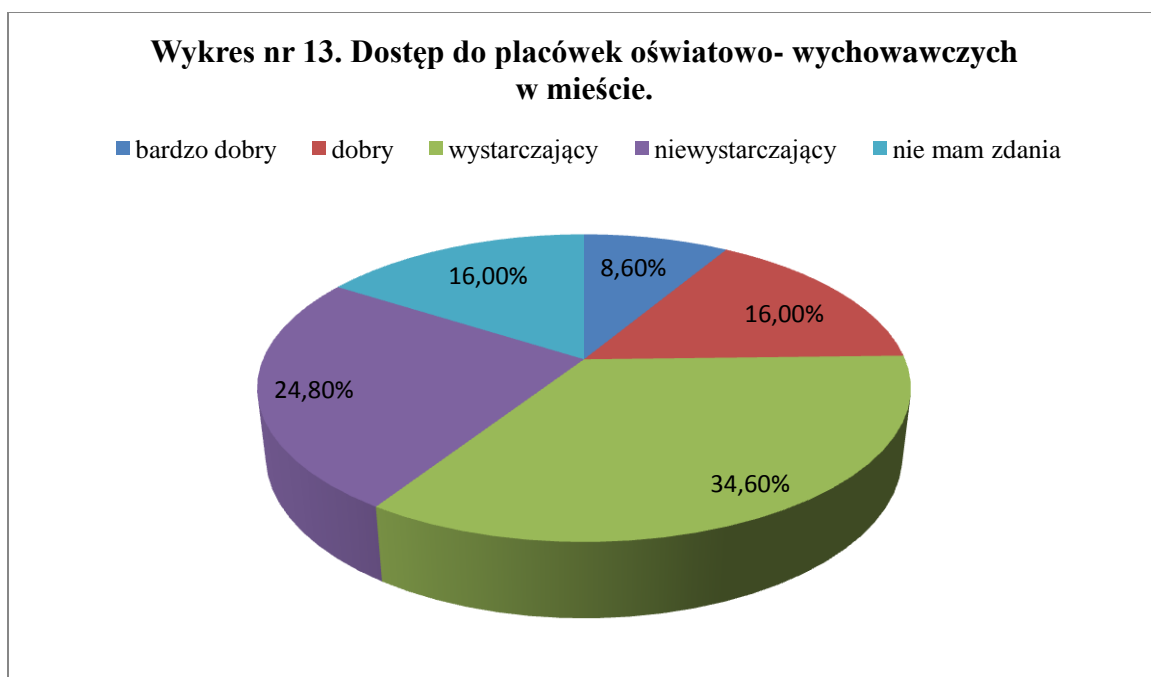
Źródło danych: Badania ankietowe przeprowadzone w środowisku lokalnym.

Analizując wykres 11 można stwierdzić, że dostęp do placówek wsparcia dziennego w mieście jest niewystarczający (58%), tylko 2 respondentów uważa, że ten dostęp jest bardzo dobry.



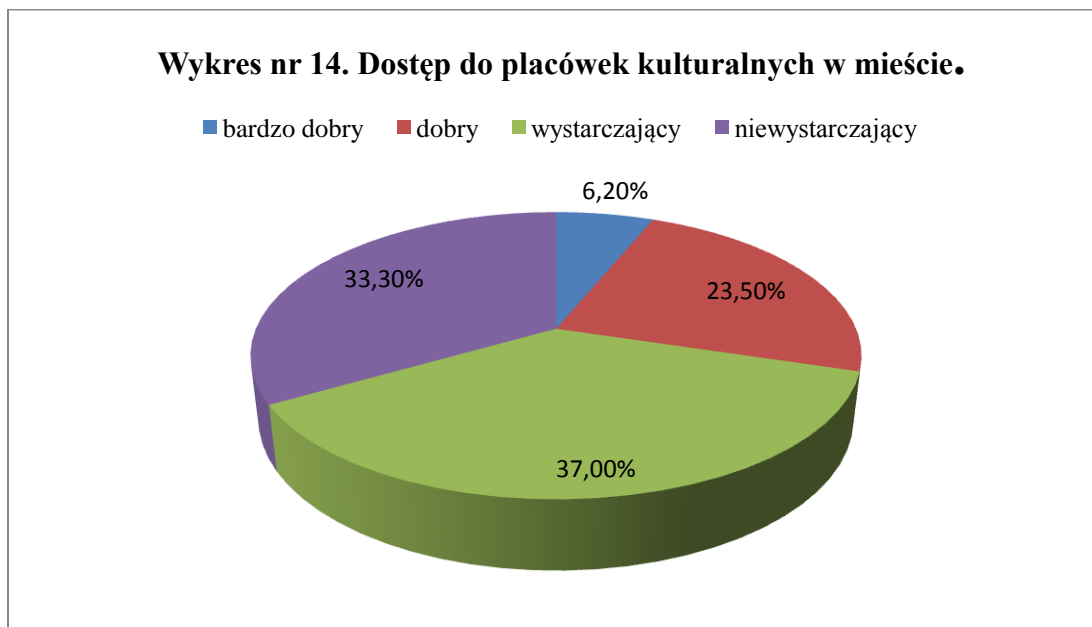
Źródło danych: Badania ankietowe przeprowadzone w środowisku lokalnym.

Z powyższych danych wynika, że organizacja czasu wolnego w mieście jest niewystarczająca (54,3%), tylko 14,8 % badanych odpowiedziało, że jest dobra.



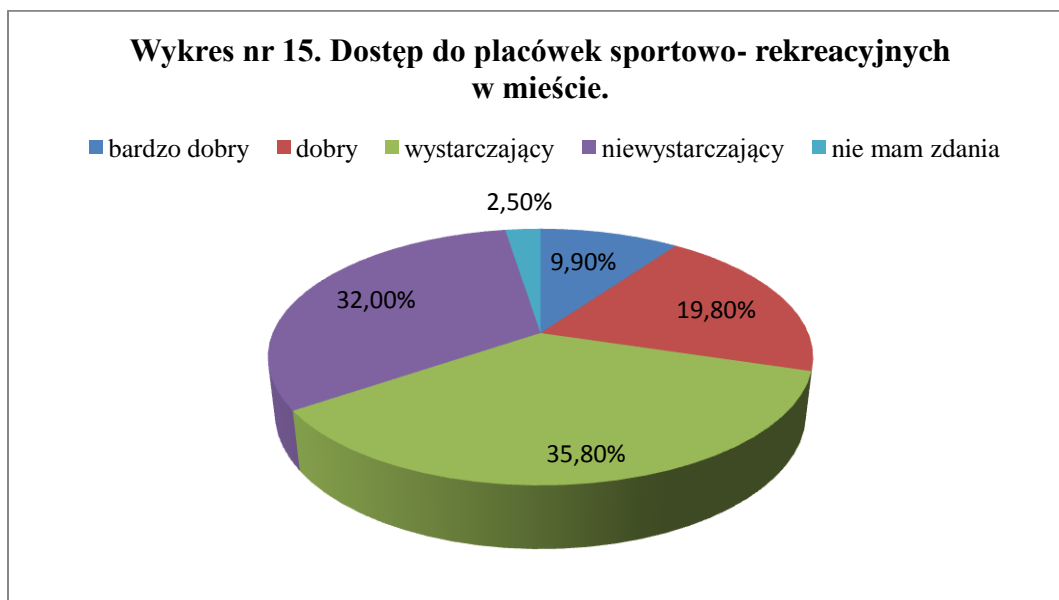
Źródło danych: Badania ankietowe przeprowadzone w środowisku lokalnym.

Według badanych dostęp do placówek oświatowo- wychowawczych jest na poziomie wystarczającym (34,6 %).



Źródło danych: Badania ankietowe przeprowadzone w środowisku lokalnym.

Z powyższego wykresu wynika, że dostęp do placówek kulturalnych w mieście jest wystarczający (37 %), a niewystarczający 33,3%.



Źródło danych: Badania ankietowe przeprowadzone w środowisku lokalnym.

Z powyższego wykresu wynika, że dostęp do placówek sportowo- rekreacyjnych według 35,8% badanych jest wystarczający, zaś 32% respondentów stwierdziło, że nie jest wystarczający.

Kolejne pytanie dotyczyło brakujących w mieście placówek oświatowo-wychowawczych, kulturalnych oraz obiektów sportowych. Poniższa tabela przedstawia odpowiedzi respondentów.

**Tabela nr 3. Brakujące placówki/ obiekty w mieście.**

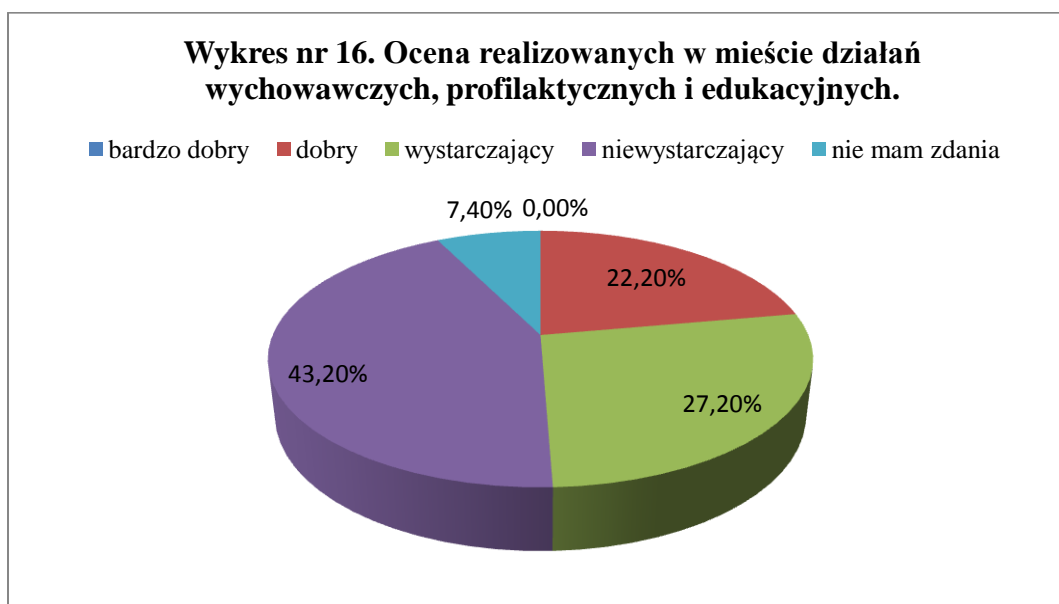
<b>Obiekty sportowo-rekreacyjne</b>	<b>Placówki kulturalne</b>	<b>Placówki oświatowo-wychowawcze</b>
<ul style="list-style-type: none"> <li>• place zabaw,</li> <li>• bezpłatne zajęcia taneczne,</li> <li>• akwen wodny otwarty,</li> <li>• ścianka wspinaczkowa,</li> <li>• hala do squasha ,</li> <li>• hala do szermierki,</li> <li>• ścieżki rowerowe,</li> </ul>	<ul style="list-style-type: none"> <li>• kino,</li> <li>• teatr,</li> <li>• kawiarnia z ogródkiem oddalona od ulicy,</li> <li>• świetlica dla seniorów,</li> <li>• kluby seniora,</li> <li>• miejsca piknikowe,</li> </ul>	<ul style="list-style-type: none"> <li>• przedszkola miejskie,</li> <li>• żłobek miejski,</li> <li>• świetlice środowiskowe,</li> <li>• świetlice dla grup 0,</li> <li>• całodzienne świetlice środowiskowe,</li> <li>• poradnia rodzinna,</li> </ul>

Źródło danych: Badania ankietowe przeprowadzone w środowisku lokalnym.

Następny obszar badań dotyczył działań jakie należałoby podjąć w mieście w celu poprawy sytuacji rodzin, dzieci i młodzieży. Ankietowani odpowiedzieli, że aby poprawić sytuację rodzin, dzieci i młodzieży w mieście należałoby poszerzyć ofertę o :

- warsztaty umiejętności wychowawczych,
- placówki wsparcia dziennego,
- pedagogizację rodziców,
- cykle spotkań dla rodziców dysfunkcyjnych,
- spotkania dla dzieci z osobami znanymi np. sportowcami, aktorami,
- organizację czasu wolnego poprzez rozwój i zabawę,
- bezpłatne zajęcia sportowe,
- rozwój infrastruktury sportowo- rekreacyjnej,
- rozwój infrastruktury kulturalnej,
- zwiększenie bezpieczeństwa w szkołach i na ulicach,
- poszerzenie współpracy z organizacjami pozarządowymi,
- poszerzenie ofert miejsc pracy dla rodziców,
- lepszy dostęp do usług ochrony zdrowia,
- dostęp do wypoczynku letniego i zimowego.

Ostatnie pytanie dotyczyło oceny realizowanych w mieście działań wychowawczych, profilaktycznych i edukacyjnych adresowanych do rodzin i dzieci. Poniższy wykres przedstawia wyniki badań.



Źródło danych: Badania ankietowe przeprowadzone w środowisku lokalnym.

Według respondentów realizowane w mieście działania wychowawcze, profilaktyczne i edukacyjne adresowane do dzieci i rodzin według prawie połowy badanych (43,2%) są niewystarczające, tylko 27,2 % respondentów uważa, że poziom realizowanych działań w powyższym zakresie jest wystarczający.

#### 2.4. POMOC I WSPARCIE RODZINY I DZIECKA

Główną instytucją świadczącą w mieście pomoc i wsparcie rodzinom i dzieciom znajdującym się w trudnej sytuacji życiowej jest Miejski Ośrodek Pomocy Społecznej. Próba diagnozy sytuacji rodziny i dziecka w mieście Mińsk Mazowiecki została oparta na analizie danych sprawozdawczych Głównego Urzędu Statystycznego, Miejskiego Ośrodka Pomocy Społecznej, Urzędu Miasta, Powiatowego Centrum Pomocy Rodzinie oraz Powiatowego Urzędu Pracy.

Dla potrzeb niniejszego Programu opracowano **Kartę Diagnostyczną** zawierającą zestawienie informacji dotyczących liczby mieszkańców, liczby młodzieży i dzieci, liczby rodzin korzystających z pomocy społecznej, liczby dzieci korzystających ze stypendium i zasiłku szkolnego, liczby rodzin korzystających z dodatku mieszkaniowego, świadczeń rodzinnych oraz z Funduszu Alimentacyjnego oraz liczby dzieci i młodzieży umieszczonej i przebywającej w pieczy zastępczej w latach 2013 - 2014.



**Tabela 4. Karta diagnostyczna Programu Wspierania Rodziny.**

<b>Wyszczególnienie</b>	<b>Rok 2013</b>	<b>Rok 2014</b>
Liczba mieszkańców Mińska Mazowieckiego	38 519	40 200
Liczba rodzin korzystających z pomocy społecznej	823	801
Liczba dzieci korzystających ze stypendium szkolnego	224	247
Liczba wnioskodawców korzystających ze świadczeń rodzinnych	2043	1978
Liczba rodzin korzystających z Funduszu Alimentacyjnego	336	309
Liczba rodzin korzystających z dodatku mieszkaniowego	826	897
Liczba dzieci zamieszkujących w Mińsku Mazowieckim w wieku 0-12	5 935	6 066
Liczba młodzieży zamieszkującej w Mińsku Mazowieckim w wieku 13-18	2 338	2 318
Liczba dzieci/ młodzieży z terenu Mińska Mazowieckiego umieszczonych w pieczy zastępczej	6	14
Liczba dzieci przebywających w pieczy zastępczej	50	58

*Źródło: Opracowanie własne na podstawie danych z Miejskiego Ośrodka Pomocy Społecznej, Urzędu Miasta, Powiatowego Centrum Pomocy Rodzinie*

Na koniec 2013 roku w Mińsku Mazowieckim mieszkało 8 273 osób w wieku od 0 do 18 lat, co stanowiło 21,5 % ogółu mieszkańców, a w tym: 5 935 dzieci w wieku od 0 do 12 lat (15,4 % ogółu mieszkańców), 2 338 osób w wieku od 13 do 18 roku życia (6,1% ogółu mieszkańców).

W 2014 roku, dane te przedstawiały się następująco: w wieku od 0 do 18 lat mieszkało 8 384 osób, co stanowiło 20,9 % ogółu mieszkańców, w tym: w wieku od 0 do 12 lat było 6 066 dzieci (15,1% ogółu mieszkańców), w wieku od 13 do 18 roku życia było 2 318 osób (5,8 % ogółu mieszkańców).

Głównymi formami zabezpieczenia bezpieczeństwa dzieciom z rodzin dysfunkcyjnych jest przydzielanie asystenta rodziny, możliwość przyznania rodziny wspierającej, kierowanie ich do rodzinnego pogotowia opiekuńczego i rodzin zastępczych lub do domów dziecka.

Pomoc na rzecz rodziny świadczona jest na podstawie różnych aktów prawnych. Analiza danych Miejskiego Ośrodka Pomocy Społecznej wskazuje, że:

- **na podstawie ustawy o pomocy społecznej** w 2013 roku pomocy udzielono 823 rodzinom, zaś w roku 2014 - 801 rodzinom,
- **na podstawie ustawy o systemie oświaty** w 2013 roku pomocy udzielono 224 rodzinom, w roku 2014 - 247 rodzinom,

- **na podstawie ustawy o świadczeniach rodzinnych** w 2013 roku pomocy udzielono 2 043 rodzinom, w 2014 roku – 1 978 rodzinom,
- **na podstawie ustawy o pomocy osobom uprawnionym do alimentów** w 2013 roku pomocy udzielono 336 rodzinom, w roku 2014 - 309 rodzinom,
- **na podstawie ustawy o dodatkach mieszkaniowych** w roku 2013 pomocy udzielono 826 rodzinom, a w roku 2014 - 736 rodzinom.

W 2013 roku rodziny z dziećmi stanowiły 45 %, ogółu rodzin korzystających z pomocy społecznej, zaś w 2014 roku rodziny z dziećmi stanowiły 46,1% ogółu rodzin korzystających z pomocy realizowanej przez Ośrodek. Wśród rodzin z dziećmi korzystających z pomocy społecznej, rodziny niepełne stanowiły: w 2013 roku – 45,2%, w 2014 roku - 41,4%.

**Tabela 5. Podstawy przyznania pomocy społecznej w mieście w latach 2013-2014.**

Powód przyznania pomocy	Liczba rodzin		Liczba osób w rodzinach	
	2013	2014	2013	2014
ubóstwo	313	329	716	732
sieroctwo	2	1	9	4
bezdomność	22	26	30	32
potrzeba ochrony macierzyństwa	90	78	414	376
bezrobocie	516	500	1 386	1 337
niepełnosprawność	208	207	486	508
długotrwała lub ciężka choroba	263	264	558	547
bezradność w sprawach opiekuńczo-wychowawczych i prowadzenia gospodarstwa domowego	233	225	756	751
przemoc w rodzinie	18	17	56	47
alkoholizm	139	132	296	278
narkomania	6	4	11	9
trudności w przystosowaniu do życia po opuszczeniu zakładu karnego	20	26	22	31
brak umiejętności w przystosowaniu do życia młodzieży opuszczającej placówki opiekuńczo-wychowawcze	0	0	0	0
zdarzenie losowe	7	3	19	11
sytuacja kryzysowa	0	5	0	13
klęska żywiołowa lub ekologiczna	0	0	0	0

*Źródło: Opracowanie własne na podstawie danych z Miejskiego Ośrodka Pomocy Społecznej w Mińsku Mazowieckim za lata: 2013-2014*

Analizując przyczyny przyznawania świadczeń z pomocy społecznej w latach 2013 - 2014 należy stwierdzić, że głównymi powodami były niski status materialny beneficjentów oraz

bezrobocie. Jak wynika z danych Powiatowego Urzędu Pracy, zarejestrowanych osób bezrobotnych z Miasta Mińsk Mazowiecki w 2014 r. było **1 446** , co stanowiło **5,8%** osób w wieku produkcyjnym.

## 2.5 ANALIZA SWOT

Przeprowadzona na potrzeby niniejszego dokumentu analiza SWOT posłużyła identyfikacji mocnych i słabych stron lokalnego systemu wspierania rodziny oraz szans i zagrożeń, jakie przed nim stoją. Pozwoliła również oszacować potencjał, jakim miasto dysponuje oraz określić stopień, w jakim posiadane zasoby odpowiadają potrzebom i oczekiwaniom rodzin.

MOCNE STRONY	SŁABE STRONY
<ul style="list-style-type: none"> <li>• dobre rozeznanie problemów i potrzeb środowiska lokalnego;</li> <li>• ścisła współpraca instytucji działających na rzecz rodziny;</li> <li>• doświadczenie, wiedza i kwalifikacje pracowników instytucji działających na rzecz rodziny;</li> <li>• zatrudnianie asystentów rodziny;</li> <li>• baza instytucji wspierających rodzinę w szczególności: Urząd Miasta, MOPS, PCPR, Policja, Sąd, organizacje pozarządowe;</li> <li>• doświadczenie w realizacji programów i projektów skierowanych do osób wykluczonych społecznie;</li> <li>• dostępność szkół podstawowych i gimnazjalnych w mieście;</li> <li>• sprawnie działający Zespół Interdyscyplinarny ds. Przeciwdziałania Przemocy w Rodzinie;</li> <li>• prowadzenie poradnictwa i interwencji w zakresie przeciwdziałania przemocy w rodzinie;</li> <li>• wspieranie przez władze miasta działań na rzecz rodziny- Mińska Karta Dużej Rodziny;</li> <li>• infrastruktura sportowo - rekreacyjna – basen, lodowisko, boiska i place zabaw;</li> <li>• sprawne funkcjonowanie MKRPA i Punktu Informacyjno - Konsultacyjnego oraz grup samopomocowych „Al-Anon” i AA ,</li> </ul>	<ul style="list-style-type: none"> <li>• niewystarczający dostęp rodzin do poradnictwa specjalistycznego;</li> <li>• brak grupy wsparcia dla rodzin i osób samotnie wychowujących dzieci;</li> <li>• niewystarczająca w stosunku do oczekiwań dzieci i młodzieży oferta spędzania czasu wolnego;</li> <li>• słaba dostępność opieki medycznej;</li> <li>• powszechna akceptacja agresji w życiu społecznym i rodzinnym;</li> <li>• niska skuteczność działań na rzecz rodzin dotkniętych bezrobociem;</li> <li>• brak mieszkań socjalnych i budownictwa komunalnego;</li> <li>• brak dużych projektów ze środków zewnętrznych wspierających rodziny;</li> <li>• brak pozytywnych wzorców osobowych i zaniedbywanie obowiązków opieki i wychowania przez rodziców;</li> <li>• sędowanie odpowiedzialności za wychowanie na instytucje;</li> <li>• bierna postawa rodziców wobec problemów występujących w rodzinie;</li> <li>• łatwy dostęp do używek i środków psychoaktywnych;</li> </ul>
SZANSE	ZAGROŻENIA
<ul style="list-style-type: none"> <li>• możliwość kontynuowania w mieście nauki na wszystkich poziomach;</li> </ul>	<ul style="list-style-type: none"> <li>• wzrost kosztów utrzymania rodzin;</li> <li>• uzależnienie rodzin od pomocy</li> </ul>

<ul style="list-style-type: none"> <li>• zwiększająca się świadomość społeczna, w tym dzieci i młodzieży, rodziców i nauczycieli na temat problemów uzależnień i przemocy;</li> <li>• wzmocnienie współpracy pomiędzy instytucjami wspierającymi rodzinę;</li> <li>• pozyskiwanie środków zewnętrznych na aktywizację zawodową i społeczną osób w rodzinach zagrożonych wykluczeniem społecznym;</li> <li>• rodziny wspierające;</li> <li>• wzmocnienie współpracy pomiędzy instytucjami wspierającymi rodzinę;</li> <li>• większa aktywność organizacji pozarządowych;</li> <li>• realizowanie programów profilaktycznych promujących zdrowy styl życia;</li> <li>• możliwość podniesienia skuteczności udzielanej pomocy dzięki koordynowaniu działań instytucji wspierających rodziny, dzieci i młodzież.</li> </ul>	<p>społecznej i dziedziczenie ubóstwa;</p> <ul style="list-style-type: none"> <li>• brak świadomości problemu oraz brak umiejętności szukania pomocy przez rodziny dysfunkcyjne;</li> <li>• wzrost dysfunkcyjności rodzin;</li> <li>• zanik więzi, tradycji rodzinnych, „pęd życia”;</li> <li>• zaniechanie obowiązków opiekuńczo -wychowawczych przez rodziców;</li> <li>• rosnąca liczba dzieci umieszczanych w pieczy zastępczej;</li> <li>• rozszerzenie kręgów ubóstwa ;</li> <li>• brak zaplecza lokalowego na placówki wsparcia dziennego;</li> <li>• brak perspektyw zatrudnienia zgodnego z aspiracjami młodych ludzi;</li> <li>• brak żłobków publicznych;</li> <li>• brak skoordynowanej współpracy instytucji działających na rzecz rodziny.</li> </ul>
---	---

## ROZDZIAŁ III

### 3.1. CELE I ZADANIA

Cel główny wyznaczony w Programie Wspierania Rodziny Miasta Mińsk Mazowiecki na lata 2016 - 2018 jest następujący:

#### **„Interdyscyplinarne i ponadinstytucjonalne wsparcie rodziny w wypełnianiu swoich funkcji”**

Realizowany poprzez:

- kształtowanie prawidłowych wzorców funkcjonowania rodziny,
- tworzenie i doskonalenie różnorodnych form pomocy rodzinie,
- aktywizowanie społeczności lokalnej do harmonijnej współpracy na rzecz rodziny,
- utworzenie systemu informowania o rodzinie w krzyżysie.

#### **Cel szczegółowy 1**

Podnoszenie umiejętności opiekuńczo- wychowawczych rodziny oraz promowanie jej prawidłowego modelu.

#### **Cel szczegółowy 2**

Wspieranie rodziny znajdującej się w trudnej sytuacji socjalno - bytowej.

### **Cel szczegółowy 3**

Wspieranie form organizacji wolnego czasu służących umacnianiu więzi rodzinnych.

### **Cel szczegółowy 4**

Współfinansowanie pobytu dzieci w pieczy zastępczej oraz umożliwienie im powrotu do rodzin biologicznych.

Do realizacji założonych celów będą prowadziły działania, których wybór zostanie poprzedzony szczegółową analizą sytuacji danej rodziny. Pełna i efektywna realizacja celów założonych w Programie będzie możliwa dzięki kompleksowemu spojrzeniu na rodzinę przeżywającą trudności oraz podjęciu systemowych rozwiązań przy współpracy wszystkich osób, instytucji i organizacji pracujących z dziećmi i rodzicami. Priorytetowym zadaniem Programu Wspierania Rodziny jest ochrona dzieci przed wkraczaniem w zastępczy model opieki - utrzymanie dzieci w rodzinie, a w przypadku, gdy znajdują się one w pieczy zastępczej – reintegracja rodziny i powrót dzieci do rodziny.

Osiągnięcie tak sformułowanych celów wymaga wdrożenia wyznaczonych zadań. Zostały one ujęte w przedstawionym poniżej w formie zestawień tabelarycznych - harmonogramie, w którym uwzględniono również realizatorów, partnerów poszczególnych zapisów, czas ich wdrożenia oraz wskaźniki monitoringowe i przewidzianych efektów.

**Cel szczegółowy 1**  
**Podnoszenie umiejętności opiekuńczo- wychowawczych rodziny oraz promowanie jej prawidłowego modelu.**

<b>Zadania</b>	<b>Realizatorzy</b>	<b>Czas realizacji</b>	<b>Wskaźniki realizacji zadania</b>	<b>Przewidywane efekty</b>
1. Doskonalenie form pracy socjalnej z rodziną.	Miejski Ośrodek Pomocy Społecznej	2016-2018	- liczba rodzin objętych pracą socjalną, - liczba umieszczeń w pieczy zastępczej,	-wzrost liczby specjalistów przygotowanych do pracy z rodziną problemową, - zwiększenie skuteczności pomocy osobom i rodzinom, - podnoszenie kompetencji pracowników socjalnych , - praca z jednostką nastawiona na przywrócenie jej kompetencji w rozwiązywaniu problemów osobistych i rodzinnych;
2. Zapewnienie opieki ze strony asystenta rodziny.	Miejski Ośrodek Pomocy Społecznej	2016-2018	- liczba asystentów rodziny - liczba rodzin objętych asystenturą rodzin,	- zwiększenie wiedzy rodziców w zakresie prawidłowych wzorców wychowawczych i poprawy relacji między członkami rodziny , -wzmocnienie pozytywnych postaw rodzicielskich, - rozwinięcie kompetencji opiekuńczych i wychowawczych rodziców, - zwiększenie świadomości społecznej w zakresie zadań asystentów rodziny,

3. Monitorowanie rodzin niewydolnych wychowawczo.	Miejski Ośrodek Pomocy Społecznej	2016-2018	- liczba monitorowanych rodzin,	- zapobieganie powstawaniu sytuacji kryzysowych w rodzinach poprzez wczesne reagowanie na pojawiające się trudności, - natychmiastowe reagowanie na pojawiające się problemy w rodzinie,
4. Ustanawianie w razie potrzeby, rodzin wspierających dla rodzin przeżywających trudności w wypełnianiu funkcji opiekuńczo-wychowawczych oraz organizowanie dla nich szkoleń,	Miejski Ośrodek Pomocy Społecznej	2016-2018	- liczba rodzin wspierających, - liczba kampanii promujących rodziny wspierające,	- przekazanie prawidłowych wzorców wychowawczych, - wzmocnienie pozytywnych postaw rodzicielskich, - zwiększenie wiedzy mieszkańców miasta na temat rodzin wspierających,
5. Zapewnienie dostępu do poradnictwa specjalistycznego, treningu umiejętności wychowawczych, terapii rodzinnej i mediacji	Miejski Ośrodek Pomocy Społecznej, MKRPA, PCPR, PPP	2016-2018	- liczba osób objętych różnymi formami wsparcia, i poradnictwem specjalistycznym,	- skrócenie czasu oczekiwania na pomoc specjalistów, - udzielanie niezwłocznego wsparcia rodzinom w kryzysie, - poprawa funkcjonowania rodzin i osób korzystających ze wsparcia, - poprawa relacji między członkami rodziny,
6. Tworzenie grup wsparcia dla rodzin dla osób samotnie wychowujących dzieci.	Miejski Ośrodek Pomocy Społecznej,	2016-2018	- liczba grup wsparcia, - liczba osób uczestniczących,	- poprawa funkcjonowania rodzin i osób korzystających ze wsparcia, - zwiększenie świadomości w zakresie prawidłowych wzorców wychowawczych, - nabycie lub zwiększenie kompetencji opiekuńczo - wychowawczych

7. Wzmacnianie więzi rodzinnych poprzez organizowanie lokalnych imprez integracyjnych.	Miejski Ośrodek Pomocy Społecznej, MKRPA	2016-2018	- liczba imprez, - liczba uczestników,	- poprawa funkcjonowania rodzin, - poprawa relacji między członkami rodziny,
8. Zapewnienie dostępu do szkoleń osobom świadczącym wsparcie interdyscyplinarne.	Miejski Ośrodek Pomocy Społecznej, Zespół Interdyscyplinarny,	2016-2018	- liczba szkoleń, - liczba osób w nich uczestniczących	- zwiększenie wiedzy rodziców w zakresie prawidłowych - wzrost liczby specjalistów przygotowanych do pracy z rodziną problemową, - wzrost kompetencji osób profesjonalnie zajmujących się pomaganiem, - zmniejszenie zagrożenia wypaleniem zawodowym
9. Opracowywanie i realizacja programów na rzecz rodzin współfinansowanych z funduszy zewnętrznych.	Miejski Ośrodek Pomocy Społecznej, organizacje pozarządowe	2016-2018	- liczba programów i projektów, - liczba osób nimi objętych	- zwiększenie świadomości w zakresie prawidłowych wzorców wychowawczych, - nabycie lub zwiększenie kompetencji opiekuńczo – wychowawczych.
10. Wspieranie stałej współpracy podmiotów działających na rzecz rodziny i wypracowanie standardów działań.	Miejski Ośrodek Pomocy Społecznej, Zespół Interdyscyplinarny, PCPR, Straż Miejska, Policja, Sąd Rejonowy, organizacje pozarządowe,	2016-2018	- liczba zawartych porozumień o współpracy, - liczba wspólnych działań, -	- zintegrowanie działań na rzecz dzieci i rodzin,



<b>Cel szczegółowy 2</b> <b>Wspieranie rodziny znajdującej się w trudnej sytuacji socjalno - bytowej</b>				
<b>Zadania</b>	<b>Realizatorzy</b>	<b>Czas realizacji</b>	<b>Wskaźniki realizacji zadania</b>	<b>Przewidywane efekty</b>
1. Udzielanie pomocy materialnej i rzeczowej rodzinom ubogim.	Miejski Ośrodek Pomocy Społecznej	2016-2018	- liczba udzielonych świadczeń, - liczba osób nimi objętych, - koszt świadczeń,	- pomoc materialna dla rodzin w trudnej sytuacji życiowej, - zabezpieczenie podstawowych potrzeb bytowych,
2. Realizacja programu Pomoc Miasta Mińsk Mazowiecki w zakresie dożywiania na lata 2014-2020 .	Miejski Ośrodek Pomocy Społecznej, placówki oświatowe objęte porozumieniami	2016-2018	- liczba dzieci z rodzin ubogich objętych wsparciem, - liczba zawartych porozumień,	- pomoc w formie dożywiania dla dzieci ubogich,
3. Wyrównywanie szans edukacyjnych dzieci i młodzieży.	Miejski Ośrodek Pomocy Społecznej, placówki oświatowe i opiekuńcze	2016-2018	- liczba przyznanych stypendiów, - liczba przyznanych zasiłków szkolnych,	- pomoc materialna dla rodzin w trudnej sytuacji życiowej,
5. Rozwój budownictwa socjalnego.	Urząd Miasta	2016-2018	- liczba mieszkań socjalnych oddawanych rocznie do użytku,	- poprawa warunków mieszkaniowych rodzin,

**Cel szczegółowy 3****Wspieranie form organizacji wolnego czasu służących umacnianiu więzi rodzinnych.**

<b>Zadanie</b>	<b>Realizatorzy</b>	<b>Czas realizacji</b>	<b>Wskaźniki realizacji zadania</b>	<b>Przewidywane efekty</b>
1. Organizowanie festynów, imprez rekreacyjno – sportowych, w tym Mińskiego Dnia Rodziny.	Miejski Ośrodek Pomocy Społecznej, MKRPA	2016-2018	- liczba zorganizowanych imprez na rzecz rodziny	- poprawa stylu życia, - integracja rodzin, - umocnienie więzi rodzinnych
2. Wspieranie działań mających na celu organizację czasu wolnego	Miejski Ośrodek Pomocy Społecznej	2016-2018	- liczba działających placówek - liczba dzieci objętych opieką przez placówki, - liczba nowych obiektów sportowych i rekreacyjnych, kulturalnych oraz opiekuńczo-wychowawczych,	- poprawa funkcjonowania społecznego dzieci, młodzieży i rodzin ze środowisk zagrożonych wykluczeniem społecznym, - skuteczniejsze i efektywniejsze wykorzystywanie istniejących zasobów infrastruktury, - powstanie nowych placówek sportowo- rekreacyjnych, kulturalnych i oświatowo-wychowawczych,
5. Organizowanie wypoczynku letniego i zimowego dla dzieci i młodzieży.	Miejski Ośrodek Pomocy Społecznej, PCPR	2016-2018	- liczba uczestników,	- umiejętność organizowania czasu wolnego, - wyrównanie szans dzieci i młodzieży

**Cel szczegółowy 4**  
**Współfinansowanie pobytu dzieci w pieczy zastępczej oraz umożliwienie im powrotu do rodzin biologicznych.**

<b>Zadania</b>	<b>Realizatorzy</b>	<b>2016-2018</b>	<b>Wskaźniki realizacji zadania</b>	<b>Przewidywane efekty</b>
1. Współfinansowanie pobytu dziecka w rodzinnej lub instytucjonalnej pieczy zastępczej.	Miejski Ośrodek Pomocy Społecznej, PCPR	2016-2018	- liczba dzieci umieszczonych w pieczy zastępczej,	- skrócenie pobytu dziecka poza rodziną biologiczną, - powrót dziecka do rodziny,
2. Współpraca z instytucjami i organizacjami działającymi na rzecz powrotu dzieci z pieczy zastępczej do rodziny biologicznej.	Miejski Ośrodek Pomocy Społecznej, PCPR, Sąd Rejonowy, domy dziecka, rodziny zastępcze	2016-2018	- liczba działań podejmowanych na rzecz reintegracji rodziny, - liczba posiedzeń zespołów interdyscyplinarnych,	- ograniczenie czasu pobytu dziecka poza rodziną biologiczną, - powrót dziecka do rodziny biologicznej, - poprawa społecznego funkcjonowania rodziny biologicznej,
3. Współpraca z rodziną biologiczną w zakresie tworzenia planu pracy, zbieżnego z planem pomocy dziecku umieszczonemu w pieczy zastępczej.	Miejski Ośrodek Pomocy Społecznej, PCPR, domy dziecka, rodziny zastępcze	2016-2018	- liczba dzieci umieszczonych w pieczy zastępczej, - liczba opracowanych i realizowanych planów pracy - liczba dzieci powracających do rodzin biologicznych,	- ograniczenie czasu pobytu dziecka poza rodziną biologiczną, - poprawa społecznego funkcjonowania rodziny biologicznej, - powrót dziecka do rodziny biologicznej,

Miejski Program Wspierania Rodziny na lata 2016 – 2020 zakłada tworzenie warunków dla poprawy jakości życia rodzin i dzieci. Wskazane zadania do realizacji celów zawierają przede wszystkim działania profilaktyczne i wspierające. Należy podkreślić, że wspierając rodzinę przyczyniamy się do rozwoju i wzmocnienia więzi w całej społeczności. W rodzinę należy inwestować i wierzyć w możliwość samodzielnego wykonywania podstawowych funkcji. W rodzinie wychowują się kolejne pokolenia, które w okresie swej dorosłości kształtują społeczeństwo. Zaproponowane w Programie działania stanowią rozwinięcie planów zawartych w Strategii Rozwiązywania Problemów Społecznych miasta. Dzięki uzyskanemu przez rodzinę wsparciu zmieniają się relacje panujące w rodzinie, eliminowane są błędy wychowawcze, rodzice dzięki stałemu motywowaniu przez asystenta rodziny biorą udział w różnego rodzaju terapiach odpowiednich do występujących problemów, dzieci uczestniczą w zajęciach pozaszkolnych i w zajęciach z pedagogiem. Wieloaspektowa praca z rodziną naturalną, ochrona odpowiedniego poziomu życia rodziny oraz rozwój specjalistycznego wsparcia pozwoli na ograniczenie umieszczania dzieci w różnych formach pieczy zastępczej.

### 3.2. FINANSOWANIE PROGRAMU

Źródłem finansowania zadań wynikających z Programu Wspierania Rodziny Miasta Mińsk Mazowiecki na lata 2016-2018 będą środki finansowe z budżetu miasta, środki pozyskiwane ze źródeł zewnętrznych oraz środki własne podmiotów uczestniczących w realizacji zadań programu.

### 3.3. WDRAŻANIE, MONITOROWANIE I EWALUACJA PROGRAMU

Koordynatorem i głównym realizatorem Programu Wspierania Rodziny Miasta Mińsk Mazowiecki na lata 2016 - 2018 będzie Miejski Ośrodek Pomocy Społecznej w Mińsku Mazowieckim. W Miejskim Ośrodku Pomocy Społecznej zarządzeniem dyrektora powołany zostanie zespół monitorujący realizację i ewaluację programu.

Monitoring i ewaluacja Programu, polegające na zbieraniu i analizowaniu informacji na temat realizowanych zadań, będą prowadzone corocznie. Gromadzone dane z jednej strony pozwolą zidentyfikować i rozwiązać problemy, które pojawią się w trakcie wdrażania dokumentu oraz stwierdzić, z myślą o podjęciu działań korygujących, czy realizacja wyznaczonych zadań zmierza w słusznym kierunku, z drugiej zaś strony umożliwią ustalenie rzeczywistych rezultatów ich wdrożenia – czy uzyskane efekty są zgodne z przyjętymi wcześniej zamierzeniami i na co miały wpływ.

Do oceny wdrożenia sformułowanych w Programie zadań zostaną wykorzystane wyznaczone w dokumencie wskaźniki monitoringowe. W terminie do 31 marca każdego roku Miejski Ośrodek Pomocy Społecznej przedstawi Radzie Miasta Mińsk Mazowiecki pisemne sprawozdanie z realizacji Programu.

### 3.4. SPIS TABEL I WYKRESÓW.

Tabela 1. Zasoby ankietowanych placówek oświatowych

Tabela 2 . Zajęcia dodatkowe proponowane przez placówki

Tabela 3. Brakujące placówki/ obiekty w mieście

Tabela 4. Karta diagnostyczna Programu Wspierania Rodziny

Tabela 5. Podstawy przyznania pomocy społecznej w mieście w latach 2013 - 2014

Wykres nr 1. Rodzaj nieakceptowanych zachowań i zjawisk patologicznych

Wykres nr 2. Wiek badanych respondentów

Wykres nr 3. Warunki życia w mieście

Wykres nr 4. Przyczyny bezradności w sprawach opiekuńczo- wychowawczych oraz  
w prowadzeniu gospodarstwa domowego

Wykres nr 5. Jakie działania poprawiłyby sytuację rodzin niewydolnych wychowawczo  
w mieście?

Wykres nr 6. Negatywne zjawiska społeczne, na które narażone są dzieci i młodzież  
w mieście

Wykres nr7. Problemy występujące w rodzinie, które są najczęstszymi przyczynami  
negatywnych zjawisk społecznych wśród dzieci i młodzieży z miasta

Wykres nr 8. Problemy występujące w środowisku lokalnym, które są najczęstszymi  
przyczynami negatywnych zjawisk społecznych wśród dzieci i młodzieży  
z miasta

Wykres nr 9. Działania mogące być odpowiedzią na problemy, z którymi zmagają się  
dzieci i młodzież z mieście

Wykres nr 10. Dostęp do wsparcia i rehabilitacji dla rodzin z dziećmi niepełnosprawnymi  
w mieście.

Wykres nr 11. Dostęp do placówek wsparcia dziennego w mieście

Wykres nr 12. Organizacja czasu wolnego dzieci i młodzieży w mieście

Wykres nr 13. Dostęp do placówek oświatowo-wychowawczych w mieście

Wykres nr 14. Dostęp do placówek kulturalnych w mieście

Wykres nr 15. Dostęp do placówek sportowo-rekreacyjnych w mieście

Wykres nr 16. Ocena realizowanych w mieście działań wychowawczych,  
profilaktycznych i edukacyjnych