

MIEJSKI OŚRODEK POMOCY SPOŁECZNEJ W MIŃSKU MAZOWIECKIM

www.minskmaz.mops.pl



S P R A W O Z D A N I E

**Z DZIAŁALNOŚCI
MIEJSKIEGO OŚRODKA
POMOCY SPOŁECZNEJ
W MIŃSKU MAZOWIECKIM
ZA ROK 2012**



MIŃSK MAZOWIECKI 2013

Spis treści:

Lp.		Strona
	Wstęp	4
1	Ramy organizacyjne działalności MOPS	
1.1	Podstawy prawne działalności Ośrodka	6
1.2	Organizacja i zatrudnienie	6
1.3	Skargi i wnioski	7
1.4.	Kwalifikacje pracowników	
2	Realizacja zadań systemu pomocy społecznej	
2.1	Zasady ogólne dotyczące uprawnień do świadczeń z pomocy społecznej i formy świadczonej pomocy	12
2.2	Liczba i typy rodzin objętych pomocą	13
2.3	Przyczyny trudnej sytuacji życiowej klientów	16
2.4	Świadczenia pieniężne i w naturze z pomocy społecznej	18
	1. Zasiłek stały	18
	2. Zasiłek okresowy	19
	3. Zasiłek celowy	20
	4. Rządowy program „Pomoc państwa w zakresie dożywiania”	21
	5. Dożywianie dzieci	22
	6. Kierowanie do domów pomocy społecznej	22
	7. Usługi opiekuńcze	22
	8. Sprawienie pogrzebu	23
	9. Wypoczynek letni dzieci i młodzieży	23
	10. Kierowanie do Stołówki dla Potrzebujących „Caritas” DWP	24
	11. Kierowanie do Domu Dziennego Pobytu dla Osób Starszych ”Caritas” DWP	24
	12. Paczki świąteczne	25
	13. Realizacja pracy socjalnej	25
	14. Kierowanie do Noclegowni „Pomocna Dłoń”	26
	15. Wolontariat	27
	16. Świadczenia opieki zdrowotnej finansowane ze środków publicznych	28
	17. Stypendia szkolne	28
	18. Ocena zasobów pomocy społecznej	28
	19. Konsultacje psychologiczne	28
2.5	Projekt systemowy POKL „Czas na aktywność w Mińsku Mazowieckim”	29
2.6	Program „Asystent rodziny 2012”	31
2.7	Program PEAD	32
2.8	Program aktywizacji społecznej osób starszych ASOS	32
2.9	Konferencja „Praca z osobami chorymi psychicznie”	33
2.10	Zespół interdyscyplinarny d/s Przeciwdziałania Przemocy w Rodzinie	33
2.11	Liczba wydanych decyzji administracyjnych	35
3	Realizacja zadań z zakresu świadczeń rodzinnych i alimentacyjnych	
3.1	Dodatki mieszkaniowe	36
3.2	Świadczenia rodzinne	36
3.3	Fundusz alimentacyjny	37
4.	Struktura finansów MOPS	
4.1	Wykonanie budżetu w zakresie dochodów i wydatków	38
	1. Wydatki MOPS	38
	2. Dochody MOPS	42

SPIS TABEL

Tabela Nr 1. Wykształcenie pracowników Miejskiego Ośrodka Pomocy Społecznej	9
Tabela Nr 2. Rzeczywista liczba rodzin i osób objętych pomocą społeczną	14
Tabela Nr 3. Typy rodzin objętych pomocą społeczną – Rodziny ogółem	14
Tabela Nr 4. Typy rodzin objętych pomocą społeczną – Rodziny z dziećmi	15
Tabela Nr 5. Typy rodzin objętych pomocą społeczną – Rodziny niepełne	16
Tabela Nr 6. Typy rodzin objętych pomocą społeczną – Rodziny emerytów i rencistów	16
Tabela Nr 7. Podstawy przyznania pomoc	17
Tabela Nr 8. Pogrzeby	23
Tabela Nr 9. Wypoczynek letni dzieci i młodzieży	24
Tabela Nr 10. Liczba konsultacji psychologicznych	29
Tabela Nr 11. Wartość projektu „Czas na aktywność w Mińsku Mazowieckim”	30
Tabela Nr 12. Działalność Zespołu Interdyscyplinarnego	35

SPIS WYKRESÓW

Wykres Nr 1. Procentowy udział klientów pomocy społecznej do liczby mieszkańców Mińska Mazowieckiego	13
Wykres Nr 2. Liczba osób objętych pomocą w formie zasiłku stałego w latach 2011-2012	19
Wykres Nr 3. Liczba osób objętych pomocą w formie zasiłku okresowego w latach 2011-2012	20
Wykres Nr 4. Liczba osób objętych pomocą w formie zasiłku celowego w latach 2011-2012	21
Wykres Nr 5. Koszt Programu Rządowego „Pomoc państwa w zakresie dożywiania w latach 2011-2012	21
Wykres Nr 6. Liczba dzieci objętych pomocą w formie posiłków w szkole w latach 2011-2012	22
Wykres Nr 7. Liczba rodzin objętych pomocą w formie pracy socjalnej w latach 2011-2012	26

SPIS SCHEMATÓW

Schemat Nr 1. Struktura zatrudnienia w MOPS	8
---	---

SPIS RYSUNKÓW

Rysunek 1. Mapa bezdomności w Mińsku Mazowieckim
--

WSTĘP

Niniejsze opracowanie stanowi obraz działań Miejskiego Ośrodka Pomocy Społecznej w Mińsku Mazowieckim w roku 2012.

Pomoc społeczna jest instytucją polityki społecznej państwa, mającą na celu umożliwienie osobom i rodzinom przezwyciężanie trudnych sytuacji życiowych, których nie są one w stanie pokonać, wykorzystując własne uprawnienia, zasoby i możliwości. (według art.2 ust.1.Ustawy o pomocy społecznej z dnia 12 marca 2004r.(t.j.Dz.U. z 7 lutego 2013 r., poz.182).

W obiegowej opinii uznaje się, że człowiek mający trudności życiowe, ma prawo uzyskać pomoc społeczną, rozumianą najczęściej jako **świadczenie pieniężne** z ośrodka pomocy społecznej. Ten **stereotyp pomocy społecznej**, tkwiący głęboko w świadomości potencjalnych beneficjentów, podlega zderzeniu z aktywizującym charakterem współczesnej pomocy społecznej, której istotą działań jest nie tylko ratownictwo materialne, ale przede wszystkim wspieranie i motywowanie do zmian, które w efekcie gwarantują klientowi jego samodzielność, umożliwiającą niezależne funkcjonowanie w społeczności lokalnej na prawach pełnego uczestnictwa. Konieczność współdziałania w naprawie własnej sytuacji życiowej jest ustawowym obowiązkiem klienta i podstawowym warunkiem uzyskania świadczeń pieniężnych, które mają jedynie charakter wspierający proces uzyskania samodzielności. Pomoc społeczna to instytucja polityki społecznej, która została umiejscowiona najniżej w hierarchii zbiorowej odpowiedzialności państwa za indywidualne losy ludzi, narażonych na ryzyko ubóstwa i marginalizacji społecznej.

W ramach swoich kompetencji i zadań pomoc społeczna wspiera potrzebujących w różny sposób, w tym: udziela schronienia, posiłku, niezbędnego ubrania osobom tego pozbawionym, świadczy usługi opiekuńcze i specjalistyczne usługi opiekuńcze w miejscu zamieszkania, pomaga w staraniach o dom pomocy społecznej, kieruje do dziennego domu pobytu, udziela wsparcia finansowego, zajmuje się sprawieniem pogrzebu osób nie posiadających rodziny, świadczy poradnictwo w tym poradnictwo specjalistyczne, pracę socjalną, współpracuje z innymi instytucjami i organizacjami.

Prawo do korzystania ze świadczeń pieniężnych z tytułu pomocy społecznej przysługuje osobom i rodzinom w przypadku, gdy dochód na osobę w rodzinie nie przekracza określonego w ustawie kryterium dochodowego.

Podstawowym instrumentem weryfikującym prawo do świadczeń z pomocy społecznej jest wywiad środowiskowy przeprowadzany przez pracownika socjalnego w miejscu zamieszkania osoby ubiegającej się o pomoc.

Podczas wywiadu środowiskowego pracownik socjalny ustala sytuację rodzinną, zawodową, zdrowotną oraz dane dotyczące źródeł posiadanych dochodów.

Osoby i rodziny korzystające z pomocy społecznej są zobowiązane do współdziałania z pracownikiem socjalnym w rozwiązywaniu ich trudnej sytuacji życiowej.

Brak takiego współdziałania, odmowa zawarcia kontraktu socjalnego, niedotrzymywanie jego postanowień, nieuzasadniona odmowa podjęcia pracy przez osobę bezrobotną lub nieuzasadniona odmowa podjęcia leczenia odwykowego przez osobę uzależnioną, mogą stanowić podstawę do odmowy przyznania świadczenia.

W przypadku stwierdzenia przez pracownika socjalnego marnotrawienia przyznanych świadczeń ich celowego niszczenia lub korzystania w sposób niezgodny z przeznaczeniem może nastąpić ograniczenie świadczeń, odmowa ich przyznania albo przyznanie pomocy w formie świadczenia niepieniężnego.

Od decyzji wydanej przez Ośrodek przysługuje klientowi prawo odwołania do Samorządowego Kolegium Odwoławczego w Siedlcach za pośrednictwem Dyrektora Ośrodka Pomocy Społecznej.

Misją Ośrodka jest zapobieganie trudnym sytuacjom życiowym mieszkańców Miasta, poprzez wspieranie ich w dążeniu do zaspokajania niezbędnych potrzeb umożliwiających życie w godnych warunkach oraz podejmowanie działań zmierzających do ich usamodzielnienia i integracji ze środowiskiem.

1. RAMY ORGANIZACYJNE MOPS

1.1. Podstawy prawne działalności ośrodka

Podstawowym aktem prawnym działalności Miejskiego Ośrodka Pomocy Społecznej jest ustawa z dnia 12 marca 2004 roku o pomocy społecznej (*t.j. Dz. U. z 7 lutego 2013 roku poz.182*).

Ponadto w pomocy społecznej obowiązują także inne akty prawne, a w tym:

- Ustawa o rehabilitacji zawodowej i społecznej oraz zatrudnianiu osób niepełnosprawnych,
- Ustawa o świadczeniach opieki zdrowotnej finansowanych ze środków publicznych,
- Ustawa o systemie ubezpieczeń społecznych,
- Ustawa o ochronie zdrowia psychicznego,
- Ustawa o cudzoziemcach,
- Ustawa o kombatantach oraz niektórych osobach będących ofiarami represji wojennych i okresu powojennego,
- Ustawa o przeciwdziałaniu przemocy w rodzinie,
- Ustawa o przeciwdziałaniu narkomanii,
- Ustawa o wychowaniu w trzeźwości i przeciwdziałaniu alkoholizmowi,
- Ustawa o ustanowieniu programu wieloletniego „Pomoc państwa w zakresie dożywiania”,
- Ustawa o zatrudnieniu socjalnym,
- Ustawa o działalności pożytku publicznego i wolontariacie,
- Ustawa o promocji zatrudnienia i instytucjach rynku pracy,
- Kodeks postępowania administracyjnego,
- Ustawa o wspieraniu rodziny i systemie pieczy zastępczej,
- Ustawa o świadczeniach rodzinnych,
- Ustawa o dodatkach mieszkaniowych,
- Ustawa o pomocy osobom uprawnionym do alimentów.

1.2. Organizacja i zatrudnienie

Ośrodek reprezentuje na zewnątrz Dyrektor i to on sprawuje funkcję pracodawcy w stosunku do zatrudnionych pracowników. Do jego obowiązków należy zarządzanie w zakresie mienia i gospodarki finansowej. Dyrektor posiada upoważnienie do rozstrzygania

w imieniu Burmistrza Miasta Mińsk Mazowiecki indywidualnych spraw z zakresu pomocy społecznej oraz z zakresu świadczeń rodzinnych i alimentacyjnych.

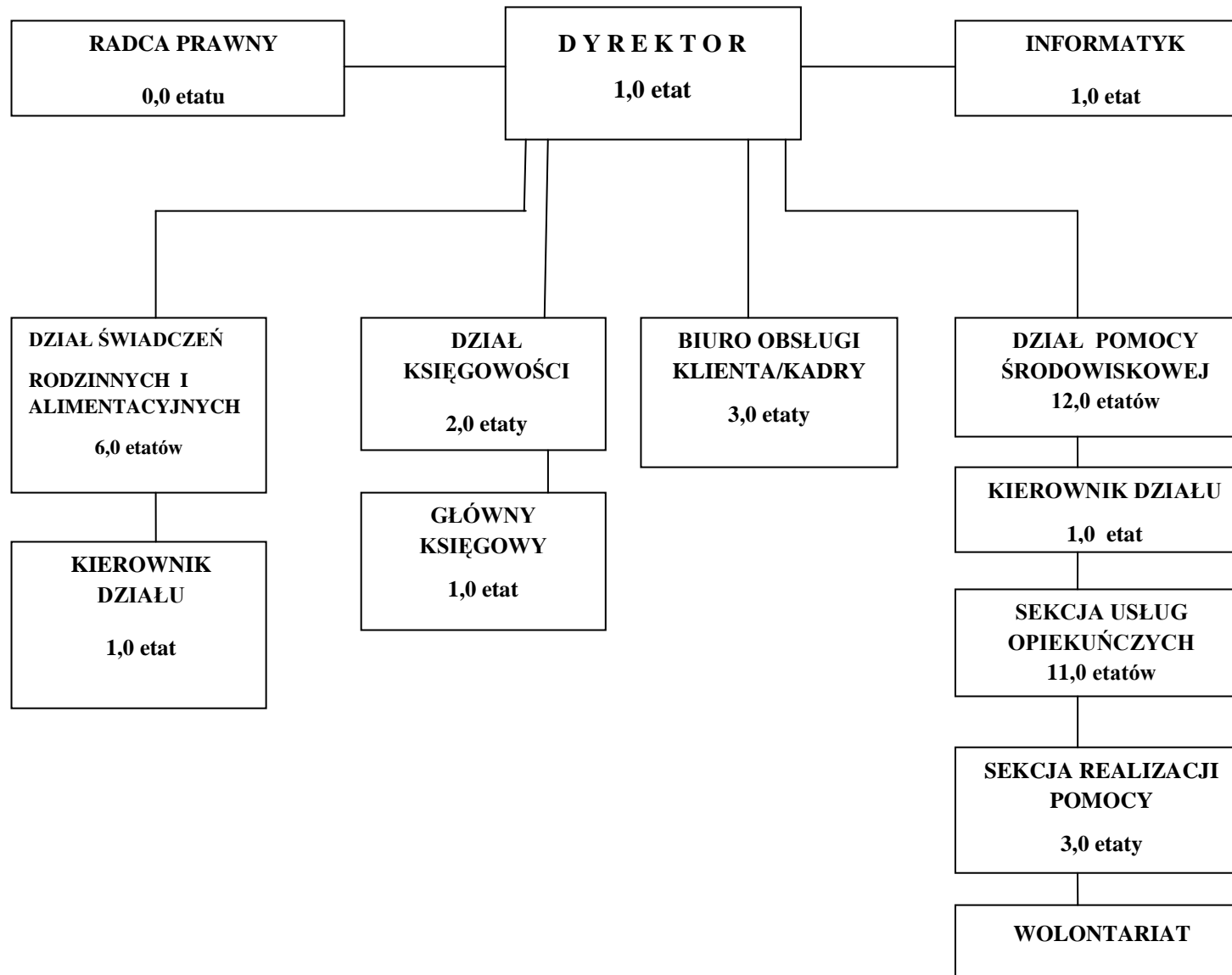
Na dzień **31.12.2012** r. w MOPS zatrudnionych było na umowę o pracę **42** pracowników. Liczbę etatów w poszczególnych działach Ośrodka prezentuje Schemat Nr 1.

1.3. Skargi i wnioski

W roku 2012 w Ośrodku prowadzone były 3 postępowania skargowe. W trakcie prowadzonych postępowań 2 skargi zostały wycofane, a pracownicy Ośrodka przeproszeni, a jedna skarga została uznana za skargę pieniaczą zgodnie z art. 239 Kpa.

W sprawach wniosków i skarg Dyrektor Ośrodka przyjął w 2012 roku 20 interesantów.

**SCHEMAT Nr 1. SCHEMAT ORGANIZACYJNY I OBSADA ETATOWA MIEJSKIEGO OŚRODKA POMOCY SPOŁECZNEJ
W MIŃSKU MAZOWIECKIM**



1.4. Kwalifikacje pracowników

Wysokie wymagania wobec kandydatów na stanowisko pracownika socjalnego potwierdza ustawa o pomocy społecznej, gdyż zgodnie z art. 116 tejże ustawy pracownikiem socjalnym może być osoba, która posiada dyplom uzyskania tytułu zawodowego w zawodzie pracownik socjalny, dyplom ukończenia kolegium pracowników służb społecznych, dyplom wyższej szkoły zawodowej o specjalności praca socjalna lub ukończone studia wyższe o specjalności praca socjalna na jednym z kierunków: pedagogika, politologia, polityka społeczna, psychologia, socjologia lub nauki o rodzinie.

Tabela 1.

Wykształcenie pracowników Miejskiego Ośrodka Pomocy Społecznej

Wykształcenie	Liczba osób
Wyższe magisterskie	10
Wyższe licencjackie	11
Policealne	7
Średnie	5
Zasadnicze zawodowe	5
Podstawowe	4
RAZEM	42
w tym:	
Specjalizacja I stopnia w zawodzie pracownik socjalny	10
Studia podyplomowe	5

Źródło: Opracowanie własne

W ramach doskonalenia zawodowego w 2012 r. pracownicy MOPS uczestniczyli w następujących szkoleniach:

1. Podatek dochodowy od osób fizycznych 2011-2012.
2. Najnowsze zmiany w świadczeniach rodzinnych, postępowaniu wobec dłużników alimentacyjnych oraz świadczeniach z funduszu alimentacyjnego.
3. Doskonalenie umiejętności administracyjnych – warsztaty z zakresu praktyki stosowania przepisów KPA i redagowania pism w postępowaniu administracyjnym.
4. Świadczenia pieniężne z ubezpieczenia społecznego w razie choroby i macierzyństwa.
5. Akademia jakości – testowanie i jakość Projektów IT.

6. Zakładowy Fundusz Świadczeń Socjalnych 2012 - najczęściej popełniane nieprawidłowości w tworzeniu i wydatkowaniu .
7. Kurs języka migowego.
8. URZĄDzamy RAZEM.
9. Prawo pracy w 2012 roku.
10. Przygotowanie trzyletnich projektów w ramach działań 7.1.1 i 7.1.2 PO KL.
11. III Mazowiecki Sejmik ds. Osób Niepełnosprawnych.
12. Świadczenia rodzinne i fundusz alimentacyjny.
13. Pomoc społeczna 2012 – aktualne problemy.
14. Sympozjum – „Poszukiwanie prawdy życia w trosce o prawidłowe relacje”.
15. Spotkanie szkoleniowo-konsultacyjne, prezentacja narzędzia „ Ocena zasobów pomocy społecznej.”
16. Postępowanie administracyjne – metryka sprawy.
17. Postępowanie administracyjne w świetle KPA ze szczególnym uwzględnieniem metryki sprawy.
18. Rachunkowość budżetowa 2012r. po zmianach planu kont.
19. Udostępnianie danych osobowych – tryb, forma, odmowa, odpowiedzialność.
20. Prawo zamówień publicznych.
21. Metryka sprawy administracyjnej.
22. Rola specjalistycznych usług opiekuńczych w poprawie jakości życia osób z zaburzeniami psychicznymi.
23. Zjazd Rzeczników Prasowych i Specjalistów Ds. Komunikacji w Administracji Publicznej.
24. Kontakty z niepełnosprawnym klientem.
25. Egzekucja świadczeń nienależnie pobranych – teoria a praktyka? Nowe Regulacje prawne.
26. XII Ogólnopolska Konferencja Pracowników Socjalnych w Częstochowie.
27. Zamówienia publiczne w roku 2012 – szacowanie wartości i przygotowanie siwz, nowe poszerzone zasady odpowiedzialności i kierunki kontroli w zamówieniach publicznych.
28. Rozliczanie i kontrola projektów realizowanych w ramach PO KL w oparciu o zmiany wprowadzone od 01.01.2012r.

29. Skuteczne egzekwowanie długów alimentacyjnych przez gminy oraz ośrodki pomocy społecznej z tytułu zwrotu świadczeń z funduszu alimentacyjnego.
30. Superwizja w pracy socjalnej.
31. Prawo prasowe i dostęp do informacji publicznej – praktyczne warsztaty.
32. Język promocji i informacji w urzędzie.
33. Księgowanie, ewidencja i rozliczanie projektów finansowanych środkami UE i innymi środkami zagranicznymi w 2012r po zmianie przepisów w zakresie szczególnych zasad rachunkowości dla jednostek sektora finansów publicznych oraz rozporządzenia w sprawie szczegółowego wykonywania budżetu państwa.
34. Specjalista do sp. finansów publicznych.
35. Świadczenia Rodzinne i Fundusz Alimentacyjny – aktualne problemy.
36. Stypendia szkolne w roku szkolnym 2012/2013 w świetle zmian.
37. Mazowiecki konwent informatyków.
38. Praca Asystenta Rodziny – teoria i praktyka. Warsztaty.
39. Warsztaty – Pomoc Społeczna na poziomie lokalnym w praktyce.
40. Świadczenia rodzinne, świadczenia z funduszu alimentacyjnego oraz postępowania wobec dłużników alimentacyjnych w świetle najnowszych zmian.
41. Problemy rozwoju współpracy organizacji pozarządowych reprezentujących osoby niepełnosprawne z samorządami we wdrażaniu „Konwencji Narodów Zjednoczonych o prawach osób niepełnosprawnych” na Mazowszu.
42. Odpowiedzialność za naruszenie dyscypliny finansów publicznych z uwzględnieniem zmian wprowadzonych ustawą dnia 19 sierpnia 2011r o zmianie ustawy o odpowiedzialności za naruszenie dyscypliny finansów publicznych.
43. Konwencja: Międzypokoleniowe dni aktywności.
44. „(Nie) zależni? Niepełnosprawność i uzależnienia”.
45. Szkolenie – „Świąteczna zbiórka żywności 2012.”
46. III Konferencja Pracowników Socjalnych - „Organizowanie społeczności lokalnej – usługa na rzecz aktywnej integracji”.
47. Diagnoza sytuacji w rodzinie przeżywającej trudności opiekuńczo - wychowawcze.
48. Warsztaty postępowania egzekucyjnego dr Krzysztofa Sobieralskiego – II edycja jesienna. Praktyczne problemy dla zaawansowanych, wpływ zmiany ustawy o finansach publicznych na prowadzenie egzekucji.

49. Warsztaty testowania zabezpieczeń systemów i aplikacji.
50. Zmiany w świadczeniach opiekuńczych i jednorazowych zapomogach z tytułu urodzenia się dziecka od 1 stycznia 2013r.
51. I seminarium Mazowieckich Interesariuszy Polityki Społecznej wobec Bezdomności i Wykluczenia Mieszkaniowego.
52. Rozwój form aktywnej integracji – Praca ze środowiskiem lokalnym na rzecz aktywnej integracji.
53. Nowe formy i narzędzia wsparcia indywidualnego środowiskowego – asystent rodziny i asystent osoby niepełnosprawnej.
54. Metody i sposoby aktywizacji klientów pomocy społecznej – Diagnozowania i plan pracy z rodziną.

2. REALIZACJA ZADAŃ SYSTEMU POMOCY SPOŁECZNEJ

2.1. Zasady ogólne dotyczące uprawnień do świadczeń z pomocy społecznej i formy świadczonej pomocy

Podstawową przesłanką do udzielania wsparcia z pomocy społecznej jest ocena sytuacji dochodowej. **Kryteria dochodowe uprawniające do ubiegania się o świadczenia zmieniły się w październiku 2012 r. i są następujące:**

- dochód osoby samotnie gospodarującej nieprzekraczający kwoty **542 zł**,
- dochód osoby gospodarującej w rodzinie nieprzekraczający kwoty **456 zł**,

Trudna sytuacja materialna nie jest jedyną podstawą udzielenia pomocy. Istotne z punktu widzenia ustawy o pomocy społecznej są współwystępujące dysfunkcje, których członkowie rodziny nie mogą samodzielnie pokonać:

1. Ubóstwo,
2. Sieroctwo,
3. Bezdomność,
4. Bezrobocie,
5. Niepełnosprawność,
6. Długotrwała lub ciężka choroba,
7. Przemoc w rodzinie,
8. Ochrona ofiar handlu ludźmi,
9. Ochrona macierzyństwa lub wielodzietności,

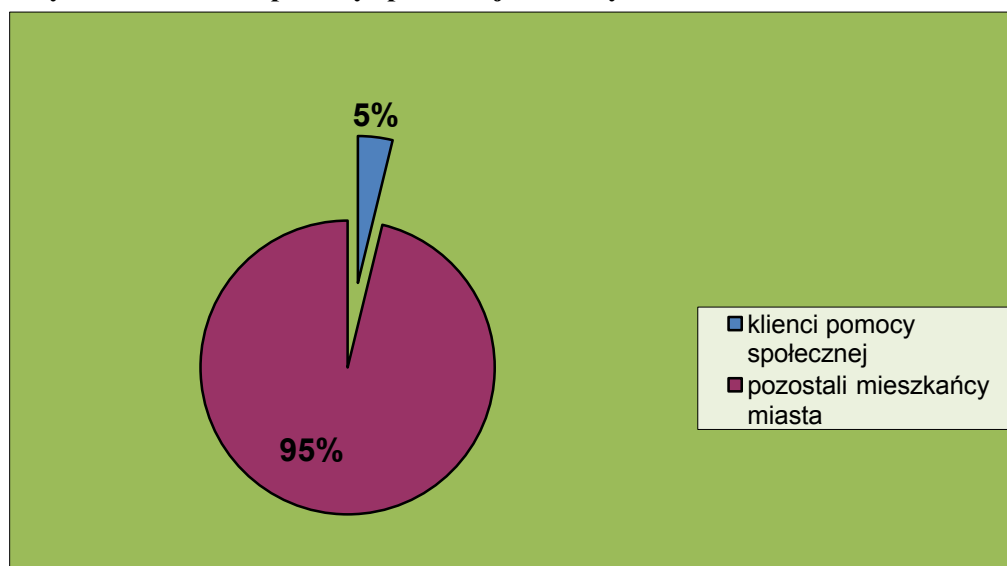
10. Bezradność w sprawach opiekuńczo wychowawczych,
11. Brak umiejętności w przystosowaniu do życia młodzieży opuszczającej placówki opiekuńczo - wychowawcze ,
12. Trudności w integracji cudzoziemców, którzy uzyskali w Rzeczypospolitej Polskiej status uchodźcy,
13. Trudności w przystosowaniu do życia po zwolnieniu z zakładu karnego,
14. Alkoholizm lub narkomania,
15. Zdarzenie losowe i sytuacja kryzysowa,
16. Klęska żywiołowa lub ekologiczna.

2.2. Liczba i typy rodzin objętych pomocą społeczną

W roku 2012 pomocą społeczną objęto łącznie **720** rodziny z naszego miasta. W porównaniu do roku 2011 jest to wzrost o **77** rodzin. W ten sposób liczba osób w rodzinach, którym udzielono pomocy wzrosła o **185** osób do **1851**. Nie zmienił się jednak procent osób korzystających z pomocy społecznej w 2012 roku w stosunku do roku 2011 i wynosi około **5%**. Skalę zjawiska przedstawia wykres poniżej. **Dane te nie obejmują osób i rodzin otrzymujących świadczenia rodzinne i alimentacyjne.**

Wykres Nr 1

Procentowy udział klientów pomocy społecznej do liczby mieszkańców Mińsk Mazowiecki.



Źródło: Opracowanie własne

Rzeczywistą liczbę rodzin i osób objętych działaniami systemu pomocy społecznej w roku 2012 przedstawia tabela poniżej.

Tabela 2

Rzeczywista liczba rodzin i osób objętych pomocą społeczną

Wyszczególnienie	Liczba osób, którym decyzją przyznano świadczenie	Liczba rodzin	Liczba osób w rodzinach
Świadczenia przyznane w ramach zadań zleconych i zadań własnych (bez względu na ich rodzaj, formę, liczbę oraz źródło finansowania)	1175	720	1851
w tym: świadczenia pieniężne	775	640	1670
świadczenia niepieniężne	559	351	1138
Świadczenia przyznane w ramach zadań zleconych bez względu na ich rodzaj, formę i liczbę	0	0	0
Świadczenia przyznane w ramach zadań własnych bez względu na ich rodzaj, formę i liczbę	1175	720	1851
Pomoc udzielona w postaci pracy socjalnej - ogółem	X	273	649
w tym: wyłącznie w postaci pracy socjalnej	X	13	25
Praca socjalna prowadzona w oparciu o kontrakt socjalny	Liczba zawartych kontraktów socjalnych		Liczba osób objętych kontraktami socjalnymi
	16		16

Źródło: Opracowanie własne

Analiza rodzin beneficjentów pomocy społecznej według składu gospodarstwa domowego wskazuje, że najliczniejszą grupę stanowią gospodarstwa jednoosobowe. Liczebność rodzin, objętych pomocą społeczną w roku 2012 pod względem typu gospodarstwa domowego przedstawia zestawienie poniżej.

Tabela 3

Typy rodzin objętych pomocą społeczną – rodziny ogółem

Typ gospodarstwa domowego	Liczba rodzin	Liczba osób w rodzinie
1-osobowe	268	268
2-osobowe	137	274
3-osobowe	128	384
4-osobowe	99	396
5-osobowe	62	310
6-osobowe i więcej	39	244
Razem	733	1876

Wśród **720** rodzin, korzystających w roku 2012 z pomocy społecznej, **341** to rodziny wychowujące dzieci, borykające się z różnymi trudnościami życiowymi. Zestawienie poniżej obrazuje szczegółowy podział tych rodzin wg kryterium ilości dzieci w rodzinie.

Tabela 4

Typy rodzin objętych pomocą społeczną – rodziny z dziećmi

Liczba dzieci w rodzinie	Liczba rodzin	Liczba osób w rodzinie
1 dziecko	131	374
2 dzieci	111	427
3 dzieci	65	315
4 dzieci	25	147
5 dzieci	4	27
6 dzieci	4	31
7 i więcej dzieci	1	14
Razem	341	1335

Źródło: Opracowanie własne

Na ryzyko trudności życiowych narażone są przede wszystkim rodziny niepełne, w których występuje brak któregoś z rodziców. W większości przypadków są to samotne matki, wychowujące dzieci w różnym wieku. Wśród **720** rodzin objętych w roku 2012 działaniami pomocy społecznej, rodziny niepełne w liczbie **154** stanowiły **21%** wszystkich rodzin. Zestawienie poniżej obrazuje skalę zjawiska.

Tabela 5

Typy rodzin objętych pomocą społeczną – rodziny niepełne

Liczba dzieci w rodzinie	Liczba rodzin niepełnych	Liczba osób w rodzinie
1	68	163
2	52	172
3	24	105
4 i więcej	10	56
Razem	154	496

Źródło: Opracowanie własne

Grupą szczególnego ryzyka są rodziny emerytów i rencistów, których wiek i stan zdrowia, a także poziom dochodów kwalifikuje do udziału w systemie pomocy społecznej. W roku 2012 rodziny te w liczbie **161** stanowiły **22%** ogółu rodzin objętych pomocą społeczną. Zestawienie poniżej obrazuje podział gospodarstw domowych rodzin emerytów i rencistów.

Tabela 6
Typy rodzin objętych pomocą społeczną – rodziny emerytów i rencistów

Typ gospodarstwa domowego	Liczba rodzin emerytów i rencistów	Liczba osób w rodzinie
1-osobowe	72	72
2-osobowe	48	96
3-osobowe	13	39
4 i więcej	28	130
Razem	161	337

Źródło: Opracowanie własne

Z przedstawionych danych wynika, że trudności życiowe dotyczą najczęściej rodziny najmniej liczne, prowadzące 1-osobowe gospodarstwo domowe. Ten typ gospodarstwa prezentuje **72** rodziny, stanowiąc **44%** wszystkich rodzin emerytów i rencistów.

2.3. Przyczyny trudnej sytuacji życiowej klientów

Trudne sytuacje życiowe, których rodziny nie są w stanie samodzielnie pokonać stają się przyczynami wejścia w system pomocy społecznej. Działalność diagnostyczna pracowników ośrodka pozwala na zdefiniowanie występujących w rodzinach **dysfunkcji**.

Prawidłowa diagnoza, rozpoznająca deficyty, przeszkody oraz niezaspokojone potrzeby stanowi punkt wyjścia dla wszystkich działań w kierunku uzyskania stanu poprawy zgodnie z wartościami, wyrażonymi w ustawie o pomocy społecznej.

Najpoważniejsze problemy i trudności występujące u klientów korzystających z pomocy MOPS przedstawia poniższa tabela:

Tabela 7
Podstawy przyznania pomocy

Powód trudnej sytuacji życiowej	Liczba rodzin	Liczba osób w rodzinach
Ubóstwo	574	1442
Sieroctwo	3	10
Bezdomność	21	31
Potrzeba ochrony macierzyństwa w tym: Wielodzietność	70 35	340 200
Bezrobocie	427	1224
Niepelnosprawność	194	423
Długotrwała lub ciężka choroba	260	570
Bezradność w sprawach opiekuńczo- wychowawczych i prowadzenia gospodarstwa domowego w tym:	194	672
Rodziny niepełne	139	423
Rodziny wielodzietne	28	165
Przemoc w rodzinie	12	39
Ochrona ofiar handlu ludźmi	0	0
Alkoholizm	137	313
Narkomania	7	20
Trudności w przystosowaniu do życia po opuszczeniu zakładu karnego	13	22
Trudności w integracji osób, które otrzymały status uchodźcy lub ochronę uzupełniającą	0	0
Zdarzenie losowe	2	4
Sytuacja kryzysowa	1	1
Kłęska żywiołowa lub ekologiczna	0	0

Źródło: Opracowanie własne

Z przedstawionych danych wynika, że dominującym powodem utrudniającym lub uniemożliwiającym prawidłowe funkcjonowanie osób i rodzin jest **ubóstwo**, które stanowi **79%** korzystających w roku 2012 ze świadczeń pomocy społecznej. Najważniejszym problemem jest **bezrobocie**, które jest udziałem **59%** wszystkich środowisk. Bezrobocie jest problemem najłatwiejszym do zdiagnozowania, to z nim bowiem utożsamiają się sami klienci, potwierdzają go także dokumenty z Powiatowego Urzędu Pracy. Jak wynika z analizy sytuacji na rynku pracy oraz obserwacji, problem bezrobocia rzadko występuje w

odosobnieniu, najczęściej obok niego, jako przyczyna lub skutek pojawiają się takie problemy jak: uzależnienia, przemoc, niepełnosprawność, bezdomność, itp. Liczba mieszkańców Mińska Mazowieckiego na koniec grudnia 2012 roku wyniosła **38453 osoby**, natomiast liczba bezrobotnych **1560 osób** (dane PUP), co daje wskaźnik wysokości **4,06%**.

Na kolejnym miejscu problemów, z jakimi borykają się środowiska korzystające z pomocy **63%**, pojawiają się sprawy związane są ze złym stanem zdrowia **długotrwała choroba i niepełnosprawność**. Środowiska te borykają się z trudnościami finansowymi, związanymi z koniecznością ponoszenia wysokich kosztów leczenia oraz zakupu leków. W przypadku **26%** środowisk głównym problemem jest **bezradność w sprawach opiekuńczo – wychowawczych**, która dotyczy w szczególności rodzin wielodzietnych i niepełnych. Rodziny te, najczęściej w związku z trudnościami finansowymi, brakiem możliwości zmiany sytuacji nie potrafią radzić sobie z trudnościami dnia codziennego.

Kolejne miejsca zajmują problemy związane z **alkoholizmem – 19%** i **ochroną macierzyństwa – 9%**. Pozostałe problemy sieroctwo, bezdomność, przemoc w rodzinie, narkomania trudności w przystosowaniu do życia po opuszczeniu zakładu karnego, sytuacja kryzysowa, zdarzenie losowe – stanowią ok. **7%** środowisk korzystających w roku 2012 ze świadczeń pomocy społecznej.

2.4. Świadczenia pieniężne i w naturze z pomocy społecznej

Przyznawanie i wypłacanie przewidzianych ustawą świadczeń pieniężnych i w naturze jest podstawowym instrumentem wykorzystywanym w pomocy społecznej na rzecz osób zagrożonych ubóstwem i marginalizacją społeczną. Ta kategoria świadczeń jest podstawową i najbardziej pożądaną wśród beneficjentów pomocy społecznej.

2.4.1. Zasiłek stały

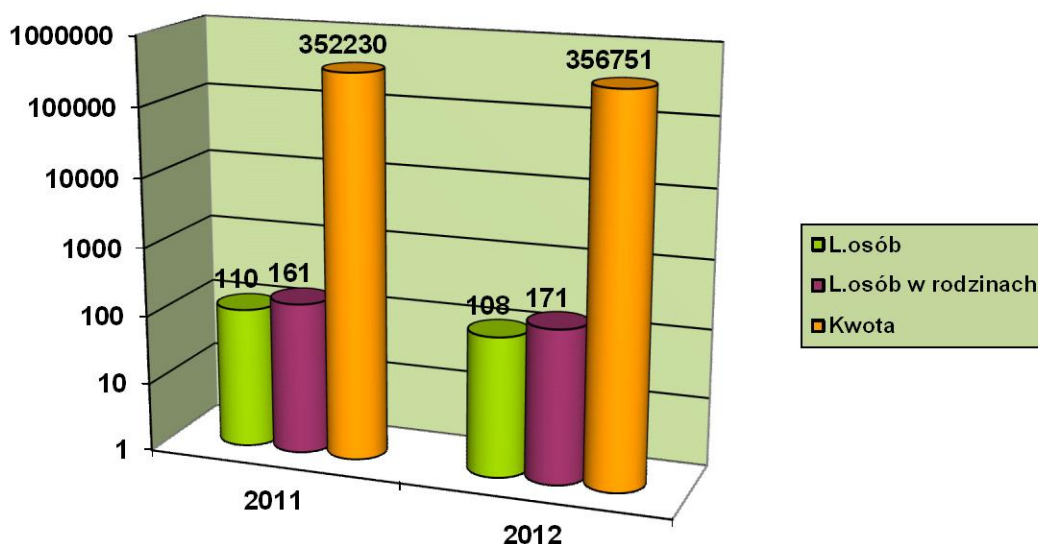
Jest to świadczenie przysługujące osobom całkowicie niezdolnym do pracy z powodu wieku, niepełnosprawności. Zasiłek stały w przypadku osoby samotnie gospodarującej wynosi **529 zł**, zaś w przypadku osoby funkcjonującej w rodzinie jest to różnica między kryterium dochodowym na osobę w rodzinie a dochodem na osobę w rodzinie. Kwota zasiłku stałego nie może być niższa niż 30 zł miesięcznie.

Zasiłki stałe w 2012 r. otrzymało **108 osób** w tym: **76** to osoby samotnie gospodarujące oraz **32** to osoby pozostające w rodzinie. Ogólna liczba udzielonych świadczeń tego typu wyniosła **934**, co przekłada się na kwotę **356 751 zł**. W tym **739**

świadczeń wypłaconych zostało osobom samotnym na **kwotę 316 916 zł** i **195** wypłaconych osobom w rodzinie na kwotę **39 835 zł**.

Porównanie realizacji świadczeń pomocy społecznej w formie zasiłku stałego w latach 2011-2012 przedstawia poniższy wykres.

Wykres Nr 2. Liczba osób objętych pomocą w formie zasiłku stałego w latach 2011-2012



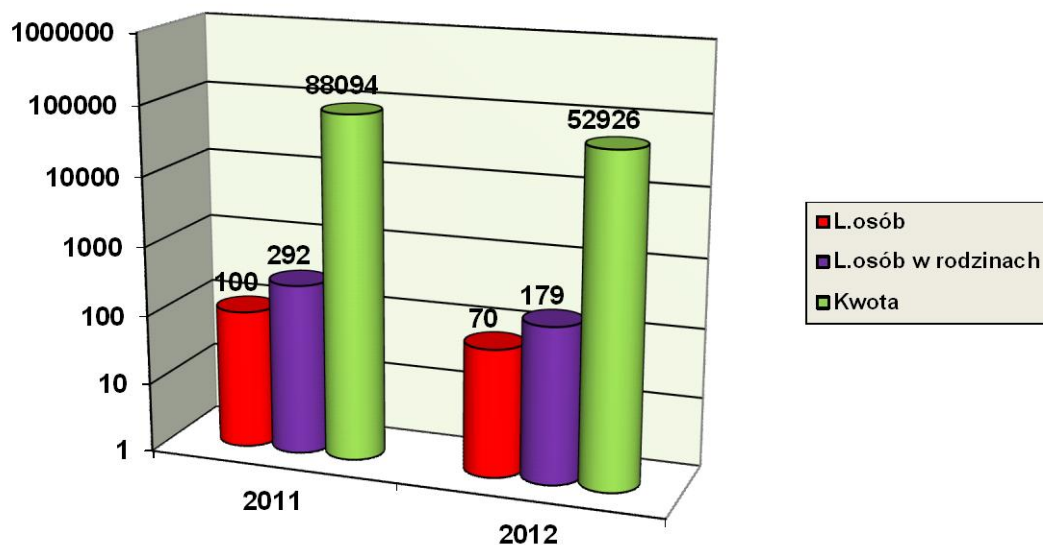
2.4.2. Zasiłek okresowy

W 2012 roku wypłacono **210 zasiłków okresowych** na kwotę **52 926 zł** w tym pochodzących ze **środków własnych – 11 093 zł** a z **dotacji Wojewody – 41 833 zł**.

Zasiłek ten przysługuje w szczególności ze względu na długotrwałą chorobę, niepełnosprawność, bezrobocie, możliwość utrzymania lub nabycia uprawnień do świadczeń z innych systemów zabezpieczenia społecznego. W roku 2012 z tej formy pomocy skorzystało **70 osób** tj. **o 30 osób mniej niż w roku 2011**. Podstawą przyznawania zasiłku okresowego było przede wszystkim bezrobocie - **51 osób**, długotrwała choroba - **12 osób**, niepełnosprawność - **2 osoby**, nabycie uprawnień do świadczeń z innych systemów zabezpieczenia społecznego – **1 osoba**, inne – **7 osób**.

Porównanie poziomu realizacji świadczeń pomocy społecznej w formie zasiłku okresowego w latach 2011-2012 przedstawia poniższy wykres.

Wykres Nr 3. Liczna osób objętych pomocą w formie zasiłku okresowego w latach 2011-2012

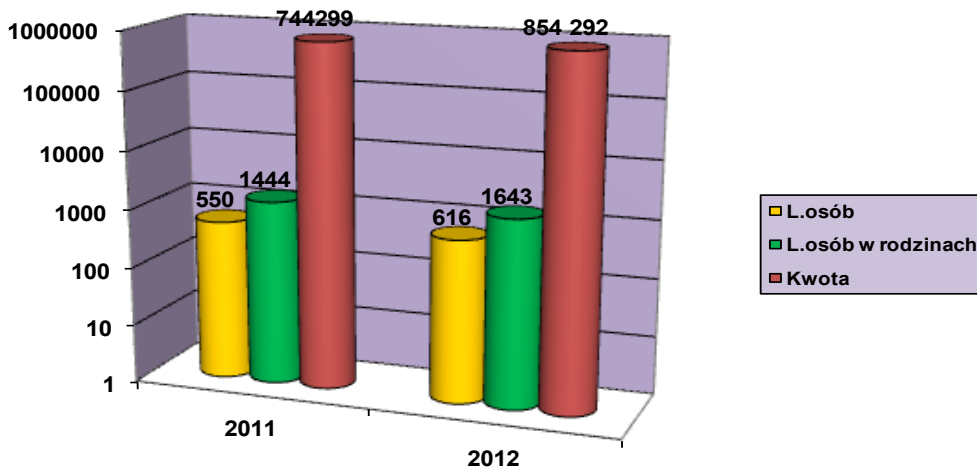


2.4.3. Zasiłek celowy

Na zasiłki celowe, które są przyznawane w celu zaspokojenia niezbędnej potrzeby bytowej, tj. w szczególności na pokrycie części lub całości kosztów: zakupu żywności, leków i leczenia, opału, odzieży, niezbędnych przedmiotów użytku domowego, drobnych remontów i napraw w mieszkaniu, na wydatki powstałe w wyniku zdarzenia losowego, a także pokrycie kosztów pogrzebu. W roku 2012 na zasiłki celowe wydatkowano **kwotę 854 292 zł.**

Porównanie poziomu realizacji świadczeń pomocy społecznej w formie zasiłku celowego w latach 2011-2012 przedstawia poniższy wykres.

Wykres Nr 4. Liczba osób objętych pomocą w formie zasiłku celowego w latach 2011- 2012

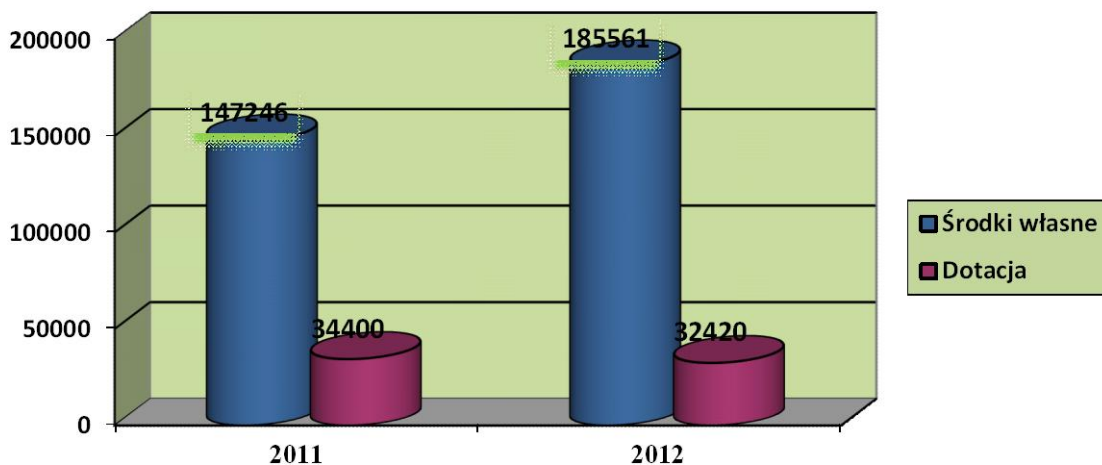


2.4.4. Rządowy program „Pomoc państwa w zakresie dożywiania”

Na program składa się realizacja pomocy w formie posiłków dla dorosłych, dla dzieci w szkołach, a także wypłata zasiłków pieniężnych na zakup posiłku lub żywności w celu jego przygotowania.

Realizację w/w pomocy udzielonej w latach 2011-2012 ilustruje poniższy wykres:

Wykres Nr 5. Koszt Programu Rządowego „Pomoc państwa w zakresie dożywiania” w latach 2011-2012

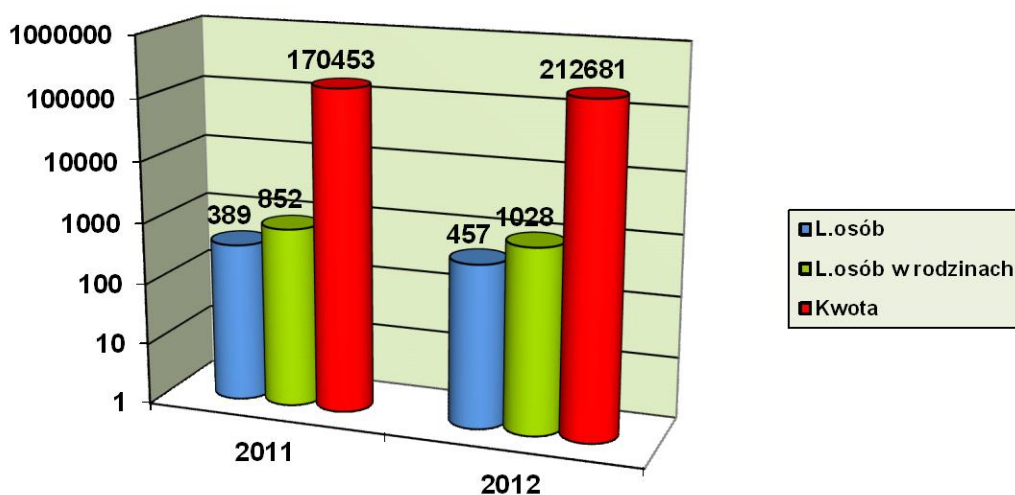


2.4.5. Dożywianie dzieci

W roku 2012 liczba dożywianych dzieci wyniosła **457**. Łączna kwota przeznaczona na ten cel wyniosła **212 681 zł**. W tym wydatki na realizację tego zadania ze środków własnych wyniosły **185 561 zł**, z programu rządowego – **27 120 zł**.

Porównanie poziomu realizacji świadczeń pomocy społecznej w wyżej wymienionej formie w latach 2011-2012 przedstawia poniższy wykres.

Wykres Nr 6. Liczba dzieci objętych pomocą w formie posiłków w szkole w latach 2011-2012



2.4.6. Kierowanie do domów pomocy społecznej

W roku 2012 MOPS skompletował dokumentację i wydał **jedną decyzję** kierującą dla do domu pomocy społecznej. **Aktualnie MOPS opłaca pobyt w tych placówkach 18 osobom , a miesięczny koszt pobytu 18 mieszkańców Mińska Mazowieckiego w nich to kwota 33.258,50 złotych.**

2.4.7. Usługi opiekuńcze

Oprócz świadczeń pieniężnych i w naturze ustawa o pomocy społecznej przewiduje pomoc w formie usług. Tego rodzaju pomoc stanowią usługi opiekuńcze, które zostały zaliczone do katalogu zadań własnych gminy o charakterze obowiązkowym. W myśl zapisów ustawowych usługi opiekuńcze przysługują osobie, która z powodu wieku, choroby lub innych przyczyn wymaga pomocy innych osób, a jest jej pozbawiona. Prawo do tej formy świadczenia niepieniężnego z pomocy społecznej przysługuje zarówno

osobom samotnym, jak i żyjącym w rodzinach. W przypadku tej drugiej grupy osób, warunkiem uzyskania usług opiekuńczych jest sytuacja, w której najbliższa rodzina zamieszkująca oddzielnie, nie może takiej opieki zapewnić.

Usługi te świadczy **10 opiekunek** środowiskowych zatrudnionych w Ośrodku, których zadaniem jest :

- udzielanie pomocy w zaspokajaniu codziennych potrzeb(dokonywanie zakupów, przyrządzanie posiłków, karmienie i dopajanie, pomoc w ogrzewaniu mieszkania),
- zapewnienie podstawowej opieki higienicznej (toaleta całego ciała, pampersowanie),
- pielęgnacja według wskazań lekarza,
- pomoc w utrzymaniu kontaktów z otoczeniem i rodziną.

W 2012 r. usługami opiekuńczymi objęto łącznie **54 osób, o 6 osób** więcej niż w roku 2011. O przyznanie usług opiekuńczych w miejscu zamieszkania mogą ubiegać się także osoby, których dochód przekracza wymienione wcześniej kryteria dochodowe, ponosząc za nie odpłatność. Od dnia 23 lipca 2011 roku obowiązuje Uchwała Nr VIII/63/11 Rady Miasta Mińsk Mazowiecki z dnia 27 czerwca 2011 r., która ustaliła odpłatność za 1 godzinę w wysokości 1,3% najniższej emerytury. Od marca 2012 roku odpłatność wynosi **10,39 zł**. Roczny koszt świadczenia mieszkańcom miasta usług opiekuńczych wynosi - **390.286,00 złotych**.

2.4.8. Sprawienie pogrzebu

W roku 2012 Ośrodek sprawił pogrzeb **2 osobom**.

Tabela 8
Pogrzeby

Rodzaj świadczenia	Liczba osób	Liczba świadczeń	Kwota świadczeń	Liczba rodzin	Liczba osób w rodzinach
Sprawienie pogrzebu - ogółem	2	2	5 633	2	2
w tym osobom bezdomnym	0	0	0	0	0

Źródło: Opracowanie własne

2.4.9. Wypoczynek letni dzieci i młodzieży

W okresie wakacji nie wszystkie dzieci mogą skorzystać ze zorganizowanej formy wypoczynku, wzorem lat ubiegłych rodziny naszych podopiecznych skorzystały z pomocy w formie jednorazowych zasiłków celowych na częściową dopłatę do wypoczynku letniego organizowanego przez samych rodziców. Z tej formy pomocy skorzystało **11 dzieci** na

ogólną kwotę **9650,00** zł. MOPS także uczestniczył w 2012 roku w pokryciu kosztów wypoczynku letniego dla dzieci i młodzieży. Organizatorami wypoczynku letniego byli: Związek Harcerstwa Polskiego – Hufiec Mazowsze Mińsk Mazowiecki i PCPR Mińsk Mazowiecki Chorągiew Mazowiecka ZHP Warszawa.

Tabela 9
Wypoczynek letni

Organizator	Nazwa miejscowości	Ilość dzieci	Kwota zł
Związek Harcerstwa Polskiego – Hufiec Mazowsze Mińsk Mazowiecki	Lubiatowo	41	36 900
PCPR Mińsk Mazowiecki Chorągiew Mazowiecka ZHP Warszawa	Lubiatowo „Pogodne lato”	8	wypoczynek bezpłatny

Źródło: Opracowanie własne

W okresie wakacyjnym z przedstawionych form wypoczynku letniego ogólnie skorzystało **60 dzieci** na łączną kwotę **46.550 zł**.

2.4.10. Kierowanie do Stołówki dla Potrzebujących „Caritas” DWP

Ogromną pomocą dla Ośrodka stanowi działalność „Caritas Diecezji Warszawsko – Praskiej, prowadząc Stołówkę dla Potrzebujących oraz Dom Dziennego Pobytu dla Osób Starszych. W roku 2012 ze Stołówki skorzystało **55 osób**, którym wydano łącznie **6338** posiłków. Ośrodek kieruje do Stołówki osoby żyjące bardzo trudnej sytuacji materialnej, uwikłane w nałogi – alkoholizm, narkomanię, bezdomne, długotrwale bezrobotne. Ta forma pomocy bowiem skierowana jest do podopiecznych, co do których zachodzi uzasadnione podejrzenie zmarnotrawienia przyznanej pomocy finansowej lub, którzy nie posiadają warunków do samodzielnego przygotowania posiłku.

2.4.11. Kierowanie do Domu Dziennego Pobytu Dla Osób Starszych „Caritas” DWP

Drugim zadaniem realizowanym przez „Caritas” DWP jest prowadzenie Domu Dziennego Pobytu Dla Osób Starszych. W 2012 roku tą formą pomocy objęto **22**, które skorzystały z **2988 posiłków**, terapii zajęciowej oraz innych oferowanych przez placówkę form aktywności. Osoby uczestniczące w tym ośrodku to przeważnie osoby samotne, przewlekle chore, potrzebujące kontaktów z otoczeniem. Osoby mające kłopoty z poruszaniem się są na zajęcia dowożone z miejsca zamieszkania.

2.4.12. Paczki świąteczne

W miesiącu grudniu 2012 z okazji Świąt Bożego Narodzenia MOPS zakupił dla podopiecznych łącznie **257 paczek świątecznych** na łączną kwotę **16. 476,27 zł.**

2.5.13. Realizacja pracy socjalnej

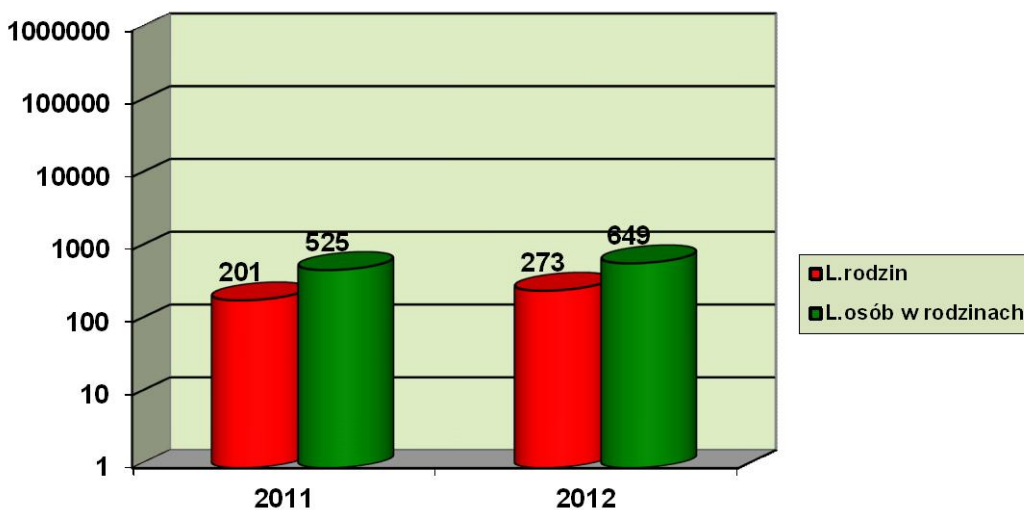
Ważnym zadaniem pomocy społecznej realizowanym w MOPS jest **praca socjalna**. Wykonawcami pracy socjalnej są **pracownicy socjalni**, którzy mają na względzie przede wszystkim dobro danej osoby lub rodziny.

W roku 2012 pracą socjalną objęto **273** rodzin, a **649** osób w rodzinach. Praca socjalna ukierunkowana była w szczególności na przywrócenie utraconej bądź ograniczonej zdolności samodzielnego funkcjonowania jednostki. Poprzez jej świadczenie wskazywano osobom i rodzinom możliwości kierowania własnym postępowaniem, w sposób dający gwarancję zdobycia niezależności w zabezpieczeniu godnych warunków życia. Praca socjalna z rodzinami to działania skupione w szczególności w obszarze:

- poprawy warunków materialnych poprzez wykorzystanie własnych uprawnień (uzyskanie zasiłków pielęgnacyjnych, dodatków mieszkaniowych, świadczeń emerytalno-rentowych, ulg i umorzeń itp.),
- poprawy warunków mieszkaniowych (zamiana mieszkań, starania o lokal socjalny itp.)
- poprawy stanu zdrowia (zamawianie lekarskich wizyt domowych, miejsc w szpitalu, organizacja sprzętu ortopedycznego i rehabilitacyjnego, pomoc w uzyskiwaniu miejsc na turnusy rehabilitacyjne, w zol itp.),
- poprawy zabezpieczenia opieki osobom starszym i niepełnosprawnym (interwencji u członków rodziny, organizacja pomocy sąsiedzkiej itp.),
- poprawy funkcjonowania rodziny (mediacja w konfliktach rodzinnych, organizacja dostępu do poradnictwa specjalistycznego, współpraca z policją i kuratorami rodzinnymi, edukacja w gospodarowaniu budżetem domowym itp.).

Tego rodzaju wsparcie świadczyli pracownicy, działający w wyodrębnionych **12** Rejonach Pracy Socjalnej na terenie miasta Mińsk Mazowiecki. Przeciętnie na jednego pracownika socjalnego przypada liczba około 3000 mieszkańców, co daje liczbę około 55- 60 rodzin.

Wykres Nr 7. Liczba rodzin , którym udzielono pomocy w formie pracy socjalnej w latach 2011-2012

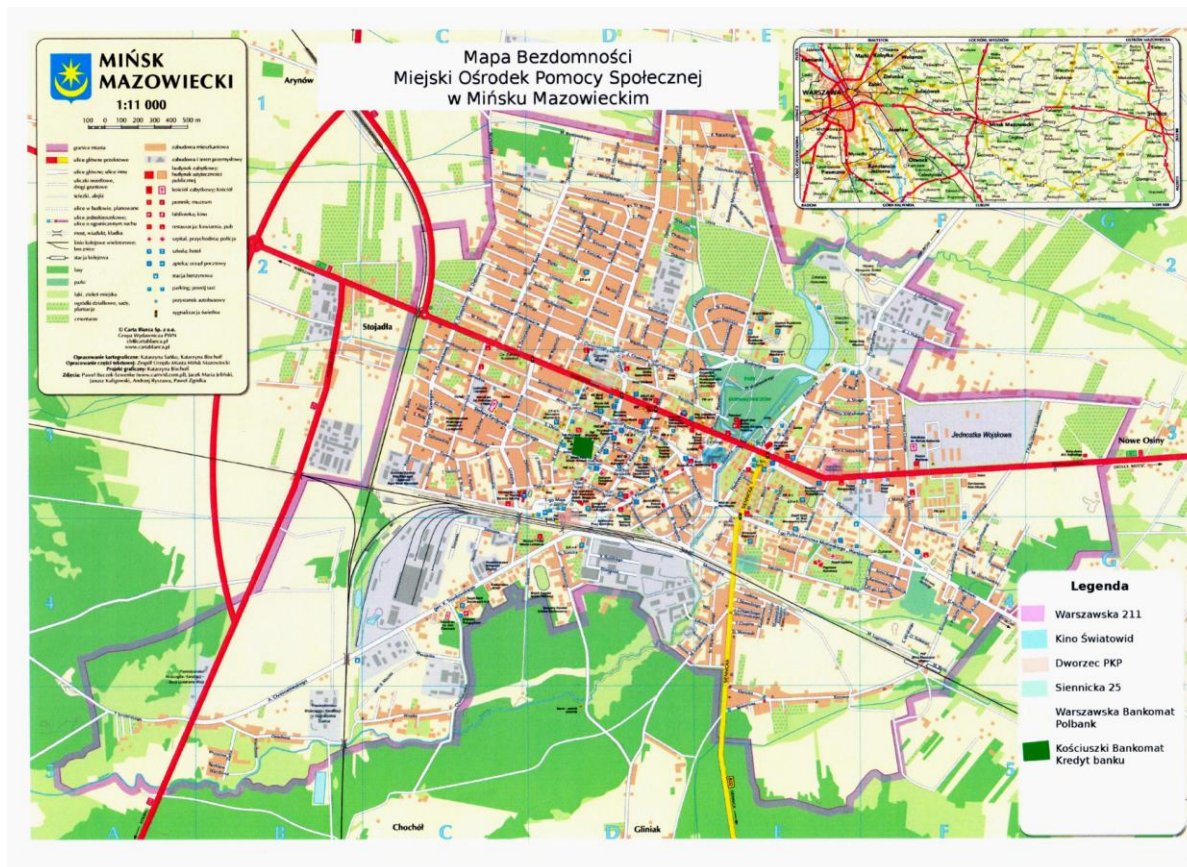


2.14. Kierowanie do Noclegowni dla Bezdomnych „Pomocna Dłoń”

W 2012 roku Miasto Mińsk Mazowiecki zawarło umowę ze Stowarzyszeniem „Pomocna Dłoń” w Hipolitowie ul. Hipolitowska 121A pn. „Całodobowe zabezpieczenie miejsc dla mieszkańców Miasta Mińsk Mazowiecki w Noclegowni dla Bezdomnych”.

Działania Noclegowni opierają się o ścisłą współpracę z pracownikami socjalnymi MOPS w Mińsku Mazowieckim. Współpraca ta polegała na wyodrębnianiu osób wymagających wsparcia, rozpoznania przyczyn bezdomności oraz podejmowaniu działań mających na celu usamodzielnianie się. MOPS w 2012 roku skierował do Noclegowni 5 osób bezdomnych, a dla jednej z nich skonstruowano Indywidualny Program Wychodzenia z Bezdomności. MOPS stworzył mapę bezdomności, która będzie aktualizowana co pół roku. Miejsca, gdzie przebywają najczęściej osoby bezdomne w Mińsku Mazowieckim przedstawia poniższa mapa.

Rys. 1. Mapa bezdomności w Mińsku Mazowieckim



2.4.15. Wolontariat

W Ośrodku działa wolontariat. Do prowadzenia wolontariatu w MOPS jest wytypowanych dwóch przeszkolonych pracowników socjalnych. W roku 2012 pracę w charakterze wolontariusza świadczyło **4** osoby. Praca wolontariuszy polegała na pomocy w nauce dzieciom z zakresu szkoły podstawowej i gimnazjum oraz pomocy osobom starszym w zakresie zaspokajania potrzeb związanych z egzystencją w środowisku. W MOPS prowadzone są cykliczne zajęcia z języka angielskiego dla młodzieży szkolnej oraz rehabilitacja u osób potrzebujących w miejscu zamieszkania. Z nauki języka angielskiego korzysta **5** dzieci, natomiast z wizyt domowych fizjoterapeuty- wolontariusza korzysta dwoje dzieci.

2.4.16. Świadczenia opieki zdrowotnej finansowane ze środków publicznych

W roku 2012 wydano **27** decyzji, o których mowa w art.54 *ustawy o świadczeniach zdrowotnych finansowanych ze środków publicznych*, umożliwiającym korzystanie z bezpłatnych usług publicznych placówek ochrony zdrowia. Potocznie określane są mianem potwierdzaniem prawa do świadczeń zdrowotnych i zapewniają obywatelom i ich rodzinom pomoc medyczną w przypadkach utraty pracy, w zdarzeniach nagłych itp.

2.4.17. Stypendia szkolne

W 2012 roku **201** uczniom mińskich szkół wypłacono stypendium szkolne na łączną kwotę **54.336,10 zł.**, a **2** uczniom wypłacono zasiłki szkolne na kwotę **910 zł.**

W sprawach stypendiów wydano łącznie **181** decyzji, i w porównaniu z rokiem 2011 liczba tych świadczeń wzrosła o **64**.

2.4.18. Ocena Zasobów Pomocy Społecznej

W 2012 roku w związku z realizacją zadania wynikającego z ustawy o pomocy społecznej – pod nazwą „**Ocena zasobów pomocy społecznej**” w oparciu o analizę lokalnej sytuacji społecznej i demograficznej. W roku 2012 MOPS dokonał do opracowania tego dokumentu po raz pierwszy za rok 2011.

2.4.19. Konsultacje psychologiczne

Do podstawowych zadań psychologów pracujących w Miejskim Ośrodku Pomocy Społecznej należą:

- zapobieganie przejawom niedostosowania i wykluczenia społecznego
- profilaktyka terapia zaburzeń rozwojowych i zachowań dysfunkcyjnych
- wspomaganie wychowawczej funkcji rodziny
- wspomaganie wszechstronnego rozwoju dzieci i młodzieży
- pomoc rodzinom dotkniętym przemocą w rozwiązywaniu ich problemów.

Powyższe zadania były realizowane poprzez:

- indywidualne konsultacje, poradnictwo i psychoedukację,
- interwencję w środowisku,
- pracę z rodziną,
- działalność profilaktyczną,

- udział w grupach roboczych w ramach procedury Niebieskie Karty,
- wspieranie pracowników socjalnych w pracy z klientem,
- prowadzenie dokumentacji psychologicznej, przygotowywanie materiałów do pracy.

W okresie od stycznia do grudnia 2012 roku z pomocy psychologa skorzystało **134 klientów**. W tym czasie psychologowie przeprowadzili łącznie **616 konsultacji**. Osoby korzystające z pomocy psychologicznej to w przeważającej liczbie kobiety (**80%**). Znaczna część klientów korzystała ze spotkań z psychologiem wielokrotnie (**74%**). Większość konsultacji odbywała się w budynku Miejskiego Ośrodka Pomocy Społecznej (**64%**).

Głównymi problemami poruszonymi przez osoby wymagające pomocy psychologicznej były:

- Przemoc
- Uzależnienie (głównie alkoholizm) i współuzależnienia
- Bezrobocie
- Niezaradność i wykluczenie społeczne
- Zaburzenia emocjonalne
- Choroby psychiczne i somatyczne
- Trudności wychowawcze]

Tabela 10

Liczba udzielonych konsultacji psychologicznych

Liczba kobiet korzystających z konsultacji	Liczba mężczyzn korzystających z konsultacji	Razem
107	27	134

Liczba osób korzystających z konsultacji jednorazowo	Liczba osób korzystających z konsultacji wielokrotnie	Razem
35	99	134

Liczba konsultacji odbywających się na miejscu	Liczba konsultacji odbywających się w terenie	Razem
397	224	616

Źródło: Opracowanie własne

2.5. Projekt „Czas na aktywność w Mińsku Mazowieckim”

W roku 2012 Miejski Ośrodek Pomocy Społecznej kontynuował realizację **projektu systemowego „Czas na aktywność w Mińsku Mazowieckim”**.

Projekt współfinansowany jest przez Unię Europejską z Europejskiego Funduszu Społecznego w ramach Programu Operacyjnego Kapitał Ludzki. Priorytet VII „Promocja integracji społecznej” Działanie 7.1 „Rozwój i upowszechnianie aktywnej integracji” Poddziałanie 7.1.1 „Rozwój i upowszechnianie aktywnej integracji przez ośrodki pomocy społecznej”

Projekt skierowany był do:

- ✓ osób zamieszkujących na terenie miasta Mińsk Mazowiecki,
- ✓ osób nieaktywnych zawodowo,
- ✓ osób korzystających ze świadczeń pomocy społecznej (w szczególności długotrwale tj. powyżej 12 miesięcy),
- ✓ osób zagrożonych wykluczeniem społecznym,
- ✓ osób w wieku aktywności zawodowej.

Celem głównym projektu jest rozwój i podniesienie aktywności społecznej i mobilności środowiskowej oraz zwiększenie szans i przygotowanie do życia społecznego i zawodowego osób korzystających ze świadczeń pomocy społecznej Miejskiego Ośrodka Pomocy Społecznej w Mińsku Mazowieckim.

W ramach projektu realizowane były następujące formy wsparcia:

- ✓ **szkolenia zawodowe** w zakresie obsługi komputera (60 godz. dla 3 osób), obsługi kasy fiskalnej (40 godz. dla 6 osób), małej gastronomii (80 godz. dla 3 osób) oraz opieki nad dziećmi (60 godz. dla 3 osób),
- ✓ **wsparcie pracownika socjalnego,**
- ✓ **wsparcie dodatkowe:** zasiłki celowe dla uczestników szkoleń, materiały szkoleniowe, wyżywienie podczas szkoleń, opieka nad dziećmi uczestników projektu w trakcie trwania szkoleń.

Tabela 11

Wartość projektu „Czas na aktywność w Mińsku Mazowieckim” w roku 2012

	Wartość projektu
Całkowita wartość projektu 2012	137 700,00 zł
Wnioskowane dofinansowanie	123 241,50 zł
Wysokość wkładu własnego	14 458,50 zł

Źródło: Opracowanie własne

2.6. Program „Asystent rodziny 2012”

Miejski Ośrodek Pomocy Społecznej w Mińsku Mazowieckim w trosce o los rodzin z terenu naszego miasta znajdujących się w najtrudniejszej sytuacji życiowej w roku 2012 realizował w ramach Resortowego Programu Wspierania Rodziny i Systemu Pieczy Zastępczej program „**Asystent Rodziny 2012**”. Łączna kwota przeznaczona na realizację tego zadania 28 800,00 zł w tym: pochodzących ze środków Miasta – 17 550,00 zł i Ministerstwa Pracy i Polityki Społecznej – 11 250,00 zł. Program w mieście realizowało dwóch asystentów pracujących łącznie z 20 rodzinami.

Asystent rodziny poprzez swoją pracę pomaga rodzinie, aby w przyszłości była zdolna samodzielnie pokonywać trudności życiowe, szczególnie te związane z wychowywaniem oraz opieką nad dziećmi. Asystent rodziny towarzyszy rodzicom we wprowadzeniu pozytywnych zmian koniecznych, by środowisko rodzinne sprzyjało bezpieczeństwu oraz prawidłowemu rozwojowi dzieci.

Najważniejsze funkcje pełnione przez asystenta rodziny to funkcja **wychowawcza, doradcza, mediacyjna, opiekuńcza oraz diagnostyczna i monitorująca.**

Zadania asystenta rodziny określa art. 15 ust.1 Ustawy z dnia 9 czerwca 2011 o wspieraniu rodziny i systemie pieczy zastępczej. Są to m.in.: opracowanie i realizacja **planu pracy** z rodziną we współpracy z członkami rodziny i w konsultacji z pracownikiem socjalnym, pomoc rodzinie w poprawie jej sytuacji życiowej oraz prawidłowym prowadzeniu gospodarstwa domowego, profesjonalne wsparcie rodziny w rozwiązywaniu problemów socjalnych, psychologicznych i wychowawczych, pomoc rodzicom w poszukiwaniu pracy, działania interwencyjne w sytuacji zagrożenia bezpieczeństwa dzieci i rodzin, okresowa ocena sytuacji rodziny oraz współpraca z jednostkami administracji rządowej i samorządowej.

W wykonywanych zadaniach asystent rodziny współpracuje z pracownikiem socjalnym oraz z działającym w Miejskim Ośrodku Pomocy Społecznej w Mińsku Mazowieckim Zespołem Interdyscyplinarnym do Spraw Przeciwdziałania Przemocy w Rodzinie.

Zakładane efekty realizowanego przez miński MOPS programu to rozwijanie dotychczasowych działań na rzecz dziecka i rodziny, propagowanie dobrych praktyk i wzorów inicjatyw kierowanych do rodzin przeżywających trudności w wypełnianiu funkcji opiekuńczo-wychowawczych oraz wzrost zatrudnienia asystentów rodziny.

Program realizowany był od 01 kwietnia 2012 r. do 31 grudnia 2012 r.

2.7. Program PEAD

Miejski Ośrodek Pomocy Społecznej w Mińsku Mazowieckim w odpowiedzi na narastające zjawisko, jakim jest głód oraz w trosce o najbiedniejszych i najbardziej potrzebujących mieszkańców naszego miasta, we współpracy z Chrześcijańską Fundacją „Radość”, rozpoczął w październiku 2012 r. wydawanie żywności w ramach Europejskiego Programu Pomocy Żywnościowej PEAD. Łącznie wydano **1500** paczek żywnościowych o wadze łącznej **9000 kg**.

2.8. Program aktywności społecznej osób starszych ASOS

Rok 2012 został ogłoszony w krajach Unii Europejskiej Europejskim Rokiem Aktywności Osób Starszych i Solidarności Międzypokoleniowej. W Polsce rok 2012 zaowocował przyjęciem 24 sierpnia przez Radę Ministrów „Rządowego Programu na rzecz Aktywności Społecznej Osób Starszych na lata 2012-2013”. Celem Programu jest poprawa jakości i poziomu życia seniorów dla godnego starzenia oraz zagospodarowanie potencjału osób starszych poprzez aktywność społeczną. Na jego realizację przeznaczono 20 mln zł w roku 2012 i 40 mln zł w roku 2013.

Dofinansowanie dotyczy zadań realizowanych w okresie nie dłuższym niż do dnia 30 czerwca 2013 r. Zadania będą realizowane na podstawie umów jednorocznych na zadania realizowane w okresie od dnia 1 października 2012 r. do dnia 31 grudnia 2012 r. oraz umów dwuletnich na zadania realizowane w okresie od dnia 1 października 2012 r. do dnia 30 czerwca 2013 r.

W związku z powyższym 25 października br. w Miejskim Ośrodku Pomocy Społecznej w Mińsku Mazowieckim odbyło się spotkanie z organizacjami pozarządowymi na temat ewentualnych form współpracy oraz wykorzystania możliwości jakie stwarza „Rządowy Program na rzecz Aktywności Społecznej Osób Starszych na lata 2012-2013”.

Ośrodek, będąc jednostką podległą jednostce samorządu terytorialnego, może uczestniczyć w realizacji Programu **jako partner organizacji pozarządowej**. W rozmowach wzięli udział przedstawiciele „Caritas” Archidiecezji Warszawsko-Praskiej, Polskiego Związku Emerytów, Rencistów i Inwalidów w Mińsku Mazowieckim, Stowarzyszenia na Rzecz Osób Niepełnosprawnych i Niedostosowanych Społecznie „Sigma”, Stowarzyszenia „Radość Trzeciego Wieku”, Światowego Związku Żołnierzy Armii Krajowej Obwodu „Mewa-Kamień” oraz Związku Kombatantów Armii Krajowej Obwodu „Mewa-Kamień”. Rozmowy zakończyły się wspólną deklaracją wypracowania

propozycji oraz podjęcia konkretnych działań na rzecz wykorzystania środków przewidzianych w „Rządowym Programie na rzecz Aktywności Społecznej Osób Starszych na lata 2012-2013”.

2. 9. Konferencja „Praca z osobami chorującymi psychicznie”

W dniu 4 grudnia 2012 r. odbyła się konferencja „**Praca z osobami chorującymi psychicznie**” zorganizowana pod honorowym patronatem Burmistrza Miasta Pana Marcina Jakubowskiego przez Miejski Ośrodek Pomocy Społecznej oraz Środowiskowy Dom Samopomocy dla Osób z zaburzeniami psychicznymi z ulicy Kościelnej 18 w Mińsku Mazowieckim.

Konferencja ta miała charakter panelu ekspertów, a temat przewodni dotyczył problemów związanych z funkcjonowaniem systemu wsparcia dla osób chorujących psychicznie. Do udziału w konferencji zaproszeni zostali przedstawiciele instytucji publicznych pracujących w tym obszarze: ochrony zdrowia, policji, prokuratury okręgowej, sądu rodzinnego, kuratorów sądowych, powiatowego centrum pomocy rodzinie, środowiskowych domów samopomocy, domu pomocy społecznej oraz urzędu pracy.

Dorobek Konferencji stanowią : informator o placówkach pomocowych miasta oraz powstający Program Promocji Zdrowia Psychicznego.

2.10. Zespół Interdyscyplinarny ds. Przeciwdziałania Przemocy w Rodzinie

Zespół Interdyscyplinarny ds. Przeciwdziałania Przemocy w Rodzinie – to zespół osób delegowanych ze środowisk profesjonalnych do koordynacji, standaryzacji, analiz i rozwiązywania lokalnych problemów przemocy w rodzinie. W skład Zespołu wchodzi przedstawiciele instytucji związanych z realizacją zadań na rzecz pomocy osobom indywidualnym, rodzinom, grupom problemowym bądź środowisku. Są to osoby z różnych grup zawodowych reprezentujących instytucje publiczne: Miejskiego Ośrodka Pomocy Społecznej, Powiatowego Centrum Pomocy Rodzinie, Poradni Psychologiczno-Pedagogicznej, Ośrodka Interwencji Kryzysowej, Środowiskowego Domu Samopomocy, Miejskiej Komisji Rozwiązywania Problemów Alkoholowych, Policji, kuratorskiej służby sądowej, oświaty, ochrony zdrowia oraz Stowarzyszenia „Krok Dalej”. Osoby wchodzące w skład Zespołu współpracują ze sobą w sposób skoordynowany podczas spotkań grup roboczych, zapewniając skuteczne reagowanie na problem.

Głównym aktem prawnym regulującym kwestie w zakresie przeciwdziałania przemocy w rodzinie, zasad postępowania wobec osób dotkniętych przemocą w rodzinie oraz zasad postępowania wobec osób stosujących przemoc w rodzinie jest ustawa o przeciwdziałaniu przemocy w rodzinie (Dz. U. z 2005r., Nr 180, poz. 1493 z późn. zm).

Wraz z wejściem w życie – dnia 1 sierpnia 2010 r. – nowelizacji tejże ustawy pojawiły się nowe obowiązki i wytyczne dla tworzenia miejskiego systemu przeciwdziałania przemocy w rodzinie.

Nowymi zadaniami Miasta były w szczególności:

- utworzenie zespołu interdyscyplinarnego,
- opracowanie i realizacja Miejskiego Programu Przeciwdziałania Przemocy w Rodzinie uchwalonego 23 kwietnia 2012 roku,
- prowadzenie poradnictwa i interwencji w zakresie przeciwdziałania przemocy w rodzinie.

Sposób powoływania i odwoływania członków Zespołu Interdyscyplinarnego do Spraw Przeciwdziałania Przemocy w Rodzinie oraz szczegółowych warunków jego funkcjonowania został uregulowany Uchwałą Nr VIII/64/11 Rady Miasta Mińsk Mazowiecki z dnia 27 czerwca 2011r.

Zadaniem Zespołu Interdyscyplinarnego jest m.in. **przeciwdziałanie eskalacji przemocy w rodzinach, w których do niej doszło, zabezpieczenie interesów małoletnich oraz ofiar przemocy**, objęcie działaniami korekcyjno – edukacyjnymi sprawców przemocy, działalność informacyjno – edukacyjna wobec pedagogów, pracowników ochrony zdrowia, młodzieży i dzieci w placówkach oświatowych o przysługujących im prawach i obowiązkach placówek wymienionych w ustawie o przeciwdziałaniu przemocy w rodzinie.

Adresatami działań podejmowanych przez zespół interdyscyplinarny są głównie:

- rodziny, w których zdarzają się przypadki stosowania przemocy wobec dziecka/dzieci lub współmałżonka,
- rodziny, w których dzieci są zaniedbywane (niedożywienie, brak opieki lekarskiej, brak realizacji obowiązku szkolnego itp.),
- rodziny, w których nadużywa się alkoholu lub innych substancji odurzających,
- rodziny, w których występują konflikty pomiędzy rodzicami a dziećmi/dzieckiem,
- rodziny z grupy ryzyka stosowania przemocy, szczególnie wobec małoletnich.

Działalność Zespołu Interdyscyplinarnego ds. Przeciwdziałania Przemocy w Rodzinie
w 2012 roku przedstawia następująca tabela:

Tabela 12
Działalność Zespołu Interdyscyplinarnego w roku 2012

L.p.	Wyszczególnienie	Liczba
1	Liczba zebrań Zespołu Interdyscyplinarnego	4
2	Liczba szkoleń Zespołu Interdyscyplinarnego	2
3	Liczba prowadzonych procedur Niebieskich Kart –A	54
4	Liczba Niebieskich Kart A założonych przez przedstawicieli podmiotów wszczynających procedurę:	
	Komenda Powiatowa Policji w Mińsku Mazowieckim	38
	Miejski Ośrodek Pomocy Społecznej w Mińsku Mazowieckim	16
	Miejska Komisja Rozwiązywania Problemów Alkoholowych	0
	Przedstawiciele ochrony zdrowia	0
5	Liczba powołanych grup roboczych	51
6	Liczba zakończonych spraw z 2012	24
7	Liczba spotkań grup roboczych	205
8	Liczba odmów wszczęcia postępowania przez Policję/Prokuraturę (zawiadomienia skierowane przez MOPS)	6
9	Liczba umorzeń dochodzenia przez Policję/Prokuraturę (zawiadomienia skierowane przez MOPS)	4
10	Liczba przypadków odebrania dzieci z powodu przemocy w rodzinie	0
11	Liczba eksmisji z lokalu w trybie art. 11 a ustawy o przeciwdziałaniu przemocy w rodzinie	0

Źródło: Opracowanie własne

2.12. Liczba wydanych decyzji administracyjnych

Decyzje o przyznaniu bądź odmowie świadczeń z pomocy społecznej wydawane są w formie pisemnej.

W roku sprawozdawczym 2012 w sprawach o przyznanie świadczeń z pomocy społecznej wydano łącznie **3884** decyzje administracyjne.

1. REALIZACJA ZADAŃ Z ZAKRESU ŚWIADCZEŃ RODZINNYCH I ALIMENTACYJNYCH

Od dnia 1 stycznia 2012 roku do zadań Miejskiego Ośrodka Pomocy Społecznej należą także zadania związane z przyznawaniem świadczeń rodzinnych i alimentacyjnych. Ośrodek bowiem przejął Wydział Spraw Społecznych Urzędu Miasta wraz z pracownikami i budżetem.

3.1. Dodatki mieszkaniowe

Dodatki mieszkaniowe przyznawane są na podstawie ustawy z dnia 21 czerwca 2001 roku o dodatkach mieszkaniowych w drodze decyzji administracyjnej na okres 6 miesięcy. Przysługują one osobom posiadającym tytuł prawny do zajmowanego lokalu pod warunkiem, spełnienia kryterium dochodowego.

W 2012 roku naliczono **4399** dodatków mieszkaniowych na kwotę **841.707 zł.**, i wydano **874** decyzje w tych sprawach.

3.2. Świadczenia rodzinne

Świadczenia rodzinne są przyznawane na podstawie ustawy z dnia 28 listopada 2003r. o świadczeniach rodzinnych, są one przyznawane na okresy zasiłkowe, które obecnie trwają od 1 listopada do 31 października roku następnego.

Świadczeniami rodzinnymi są:

1. Zasiłek rodzinny wynosi miesięcznie:

- 1) 77,00 zł na dziecko w wieku do ukończenia 5 roku życia;
- 2) 106,00 zł na dziecko w wieku powyżej 5 roku życia do ukończenia 18 roku życia;
- 3) 115,00 zł na dziecko w wieku powyżej 18 roku życia do ukończenia 24 roku życia.

W 2012 roku naliczono **17 960** zasiłków na ogólną kwotę **1.546.087 zł.**,

oraz dodatki do zasiłku rodzinnego z tytułu:

- **urodzenia dziecka** (1000 zł – jednorazowo), przyznano **109 dodatków na kwotę 109.000zł.**,
- **opieki nad dzieckiem w okresie korzystania z urlopu wychowawczego** (400zł miesięcznie), przyznano **1062** dodatki na kwotę **415.437 zł.**,
- **samotnego wychowywania dziecka** (170 zł miesięcznie na dziecko lub 250 zł miesięcznie na dziecko niepełnosprawne), naliczono **949** dodatki na kwotę **165.620 zł.**,

- **kształcenia i rehabilitacji dziecka niepełnosprawnego** – (60 zł miesięcznie na dziecko w wieku do 5 lat, 80 zł – na dziecko w wieku 6 - 24 lata), przyznano **711** dodatków na kwotę **54.500 zł.**,
 - **rozpoczęcia roku szkolnego** (100 zł jednorazowo), przyznano **1037** dodatków na kwotę **103.700 zł.**,
 - **podjęcia przez dziecko nauki poza miejscem zamieszkania** (90zł miesięcznie na zamieszkanie w internacie lub 50 zł miesięcznie na dojazd do szkoły – wypłacane przez 10 miesięcy w roku), przyznano **252** dodatki na kwotę **13.400 zł.**,
 - **wychowywania dziecka w rodzinie wielodzietnej** (80 zł na trzecie i kolejne dziecko w rodzinie uprawnione do zasiłku rodzinnego), przyznano **2593** dodatki na kwotę **207.440 zł.**
- 2. jednorazowa zapomoga z tytułu urodzenia dziecka** – 1000 zł, przyznano **513** zapomóg na kwotę **513.000 zł.**
- 3. świadczenie pielęgnacyjne** (520 zł miesięcznie - dla rezygnującego z pracy opiekuna osoby niepełnosprawnej), przyznano **1072** świadczenia na kwotę **552.517 zł.**
- 4. zasiłek pielęgnacyjny** (153 zł miesięcznie – dla osoby niepełnosprawnej lub z tytułu ukończenia 75 roku życia), naliczono **7036** zasiłków na kwotę **1.076.508 zł.**

Ogółem w sprawach świadczeń rodzinnych wydano 2127 decyzji

3.3. Fundusz alimentacyjny

Świadczenia z funduszu alimentacyjnego przyznawane i wypłacane są na podstawie ustawy z dnia 7 września 2007 roku o pomocy osobom uprawnionym do alimentów.

Są one przyznawane na okresy zasiłkowe, które rozpoczynają się **1 października i trwają do 30 września roku następnego.**

Świadczenia z funduszu alimentacyjnego przysługują w wysokości zasądzonych alimentów jednak nie wyższej niż 500 zł na jedno uprawnione dziecko.

W 2012 roku naliczono **3940** świadczeń z funduszu alimentacyjnego na kwotę **1.428.958 zł.**, wydano **287** decyzji.

Ponadto Dział Świadczeń Rodzinnych i Alimentacyjnych prowadzi postępowania wobec dłużników alimentacyjnych.

Do podstawowych zadań działu w zakresie prowadzenia tych postępowań należy:

1. przyjmowanie wywiadów alimentacyjnych i oświadczeń majątkowych od dłużników,
2. wydawanie decyzji dotyczących zwrotu przez dłużników wypłaconych świadczeń,
3. występowanie do Powiatowego Urzędu Pracy o aktywizację zawodową dłużnika,
4. występowanie do prokuratury o ściganie dłużnika,
5. występowanie do starosty o zatrzymanie lub zwrot prawa jazdy dłużnikowi,

6. współpraca z komornikami sądowymi w sprawach dłużników,
7. przekazywanie do Biura Informacji Gospodarczej informacji o zobowiązaniach dłużników

W 2012 roku po wszczęciu postępowań wydano **239** decyzji zobowiązujących dłużników alimentacyjnych do zwrotu należności wypłaconych osobom uprawnionym z funduszu alimentacyjnego oraz wydano w stosunku do 76 dłużników decyzje o uznaniu ich za uchylających się od zobowiązań alimentacyjnych.

W 2012 roku podjęto ogółem **1381** działań wobec dłużników alimentacyjnych.

Liczba decyzji administracyjnych wydanych przez MOPS w sprawach pomocy społecznej wynosi 3884, z tytułu świadczeń rodzinnych i alimentacyjnych 3288 - co łącznie daje liczbę 7172.

2. STRUKTURA FINANSÓW MOPS

4.1. Wykonanie budżetu w zakresie dochodów i wydatków

Wydatki MOPS

Na plan ogółem - 12 588.684 zł – wykonano 12 374.318,38 zł - 98,30%

Zadania własne

Rozdział 85204 - Rodziny zastępcze

Na plan – 12 900,00 zł - wykonano w wys. – 11 427,75 zł tj. 88,59%

W rozdziale tym wykonuje się wydatki z tytułu współfinansowania pobytu dziecka w rodzinie zastępczej, rodzinnym domu dziecka, placówce opiekuńczo-wychowawczej zgodnie z ustawą z 9.06.2011 r. (Dz. U. Nr 149 poz. 887). Rok 2012 był pierwszym rokiem w którym MOPS współfinansował pobyt dzieci w pieczy zastępczej w wys. 10% koszty opieki i wychowania dzieci.

Rozdział 85206 - Wspieranie rodziny

Na plan – 28 800 zł wyk. w wys. 28 800 zł - 100%.

W kwocie ogółem 28.800 zł dotacja z budżetu wojewody stanowiła kwotę 11 250 zł natomiast ze środków miasta kwotę 17 550 zł.

W rozdziale tym ujęto wydatki na wspieranie rodziny zgodnie z ustawą z dnia 9.06.2011 r. o wspieraniu rodziny i systemie pieczy zastępczej m.in. na asystentów rodziny i rodziny wspierające.

W roku 2012 w ramach bezosobowego funduszu płac MOPS zatrudniał dwóch asystentów rodziny.

Rozdział 85212 - świadczenia rodzinne, świadczenia z funduszu alimentacyjnego oraz składki na ubezpieczenia emerytalne i rentowe z ubezpieczeniem społecznym.

Plan – 246 605 zł – wykonanie – 245529,08 zł tj. 99,56%

§ 4010 - wynagrodzenie osobowe pracowników – 216 837,64 zł

§ 4110 - składki na ubezpieczenie społeczne – 28 050 zł

§ 4120 - składka na fundusz pracy - 641,44 zł

Rozdział 85213 - składki na ubezpieczenie zdrowotne opłacane za osoby, pobierające niektóre świadczenia z pomocy społecznej, niektóre świadczenia rodzinne oraz osoby uczestniczące w zajęciach w centrum integracji społecznej.

Plan ogółem – 29 723 zł wykonanie – 29 500 zł tj. 99,24%

W planie ogółem dotacja z budżetu wojewody stanowi kwotę 23 823 zł, natomiast ze środków miasta – 5 900 zł.

Składka na ubezpieczenie zdrowotne opłacane jest za podopiecznych pobierających zasiłki stałe w MOPS. Liczba świadczeniobiorców, za których była ona opłacana w 2012 r. wyniosła 91 osób.

Rozdział 85214 - zasiłki i pomoc w naturze oraz składki na ubezpieczenie emerytalne i rentowe.

Na plan 1 515 433 zł wyk. w tym rozdziale – 1 487 630,79 zł tj. 98,17% z poszczególnych form pomocy skorzystało:

- zasiłki celowe - 617 osób na kwotę 851 097,50 zł

- zasiłki okresowe - 70 osób na kwotę 52 926,36 zł

- dożywianie dzieci - 457 dzieci na kwotę 164 413,81 zł

- sprawowanie pogrzebów - 2 osoby na kwotę 5 632,80 zł

- zasiłki celowe dla uczestników projektu „Czas na aktywność w Mińsku Mazowieckim” 15 osób (przez 4 miesiące) na kwotę 14 458,50 zł

- zakup usług przez jst od innych jednostek samorządu terytorialnego (DPS) - 18 osób na kwotę 399 101,32 zł

Rozdział 85215- dodatki mieszkaniowe

W roku 2012 na tę formie pomocy przeznaczono kwotę 842 000,00 zł

Wykonano w wysokości 841 814,79 zł tj. 99,98%

Objęto pomocą 720 podopiecznych.

Rozdział. 85216 - zasiłki stale

Plan – 391 690,00 zł wykonanie - 361 446,01 zł tj. 92,28%

Dotacja wojewody stanowiła kwotę 287 910,00 zł natomiast środki miasta – 95 600 zł

Pomocą objęto 108 podopiecznych.

Rozdz.85219 - ośrodki pomocy społecznej

Na plan 2 557,198 zł wykonano – 2 538 186,35 zł tj. 99,26%

Środki tego rozdziału przeznacz się na utrzymanie MOPS

§ 3020 - wynagrodzenia osób niezaliczane do wynagrodzeń - 12 702,57 zł

§ 4010 - wynagrodzenie osobowe prac. - 1 533 007,27 zł

§ 4040 - dodatkowe wynagrodzenie roczne - 107 395,89 zł

§ 4110 - składki na ubezpieczenie społeczne – 269 208,60 zł

§ 4120 - składki na fundusz pracy – 28 046,80 zł

§4140 - wpłaty na PFRON - 43 397 zł

§4170 -wynagrodzenie bezosobowe – 62 195 zł

§ 4210 - zakup materiałów i wyposażenia - 73 239,71 zł

§ 4260 - zakup energii – 24 000 zł

§ 4280 - zakup usług zdrowotnych – 2 184,00 zł

§ 4300 - zakup pozostały usług – 110 722,24 zł

§ 4350, 4360, 4370 – zakup usług telekomunikacyjnych – 12 715,30 zł

§ 4400 opłaty czynszowe – 162 671,78 zł

§ 4410 i 4420 - podróże służbowe, krajowe i zagraniczne – 4 705,33 zł

§ 4430 roczne opłaty i składki - 2414,00 zł

§ 4440 odpis na ZFŚS – 49 378,76 zł

§ 4700 szkolenia pracownicze – 35 282,10 zł

§ 6060- wydatki inwestycyjne jednostki budżetowej – 4 920,00 zł.

Rozdział 85295 - pozostała działalność - Rządowy program „Pomoc państwa w zakresie dożywiania”

Na te formę pomocy MOPS otrzymał w roku 2012 kwotę – 56 000,00 zł, z tego dotacja Wojewody stanowiła 35 000 zł., zaś środki własne miasta – 21 000,00 zł.

Wydatkowano **łącznie kwotę 56 000,00 zł tj. 100%**

Rozdział 85295 - pozostała działalność - Zespół Interdyscyplinarny

Na plan – 13 150,00 zł wykonano w wys. 12 150,00 zł

§ 4210 - zakup materiałów i wyposażenia- 7 090,00 zł

§ 4300 - zakup pozostałych usług – 2 060,00 zł

§ 4700 - szkolenia – 3 000,00 zł

Rozdział 85395 - pozostała działalność - projekt „Czas na aktywność w Mińsku Mazowieckim”

Od roku 2011 MOPS realizuje projekt „Czas na aktywność w Mińsku Mazowieckim”. W roku 2012 na plan 123 242,00 zł wydatkowano kwotę 106 969,89 zł.

Rozdział 85415 - pomoc materialna dla uczniów

Plan ogółem – 71 947,00 zł z tego dotacja wojewody stanowi kwotę 56 747,00 zł , środki miasta –15 200,00 zł. Wydatkowano łącznie kwotę 67 920,13 zł. Pomocą objęto 201 osób.

Zadania zlecone.

Rozdział 85212 - świadczenia rodzinne, świadczenia z funduszu alimentacyjnego oraz składki na ubezpieczenie emerytalne i rentowe z ubezpieczenia społecznego.

Plan – 6 595 039,00 zł

Wykonanie – 6 484 601,59 zł tj. 98,34%

§ 3110 - świadczenie rodzinne - 6 176 086,65 zł

§ 4010 - wynagrodz. osob. prac.- 140 789,00 zł

§ 4110 - składki na ubezpieczenie społeczne - 134 241,01 zł

§ 4120 - składki na FP- 3 062,00 zł

§ 4210 - zakup materiałów i wyposażenia – 2 000,00 zł

§ 4300 - zakup pozostałych usług – 27 922,93 zł

§ 4700 - szkolenia pracowników – 500,00 zł

Rozdział 85213 - składki na ubezpieczenie zdrowotne opłacane za osoby pobierające niektóre świadczenia z pomocy społecznej, niektóre świadczenia rodzinne oraz za osoby uczestniczące w zajęciach w centrum integracji społecznej.

Na plan 17 806,00 zł wyk. 17 082,00 zł tj. 95,93%

Rozdział 85295 - pozostała działalność- rządowy program wspierania osób pobierających świadczenie pielęgnacyjne.

Na ten cel MOPS otrzymał środki z budżetu wojewody w wysokości 81 600,00 zł wydatkował w wysokości – 79 500,00 zł tj. 97,42%

Zgodnie z Rozporządzeniem Rady Ministrów z dnia 27.12.2011 r.; 27.09.2011 r.; 09.05.2012 r.; 25.06.2012 r.

Dochody- zadania własne

Plan - 176 740,00 zł

Wykonanie – 131 608,77 zł

W tym:

Rozdz.75814 § 0920 - pozost. odsetki – 7 505,76 zł

Rozdz.85212 § 0980 - doch. z tyt. świadczeń z funduszu alimentacyjnego – 12 263,86 zł

Rozdz. 85212 § dochody JST– 7 006,61 zł

Rozdz. 85213 § 0970 wpływy z różnych dochodów – 424,98 zł.

Rozdz. 85214 § 0690 - wpływy z różnych opłat - 30 485,71 zł.

Rozdz. 85214 § 0920 - pozostałe odsetki – 462,35 zł .

Rozdz. 85214 § 0970 - wpływy z różnych dochodów – 4000 zł.

Rozdz. 85216 § 0970 - wpływy z różnych dochodów – 1 212,41 zł.

Rozdz. 85219 § 0970 - wpływy z różnych dochodów – 1 215,12 zł.

Rozdz. 85228 § 0830 - wpływy z dochodów usługi opiekuńcze – 67 031,97 zł.

Dochody - zadania zlecone

Plan 110 000,00 zł

Wykonanie – 60 858,55 zł – są to dochody związane z realizacją zadań z zakresu administracji rządowej i innych zadań zleconych.