

MIEJSKI OŚRODEK POMOCY SPOŁECZNEJ W MIŃSKU MAZOWIECKIM



www.minskmaz.mops.pl

S P R A W O Z D A N I E

Z DZIAŁALNOŚCI MIEJSKIEGO OŚRODKA POMOCY SPOŁECZNEJ W MIŃSKU MAZOWIECKIM ZA ROK 2013



MIŃSK MAZOWIECKI 2014

Spis treści:

Lp.		Strona
	Wstęp	4
1	Ramy organizacyjne działalności MOPS	6
1.1	Podstawy prawne działalności Ośrodka	6
1.2	Organizacja i zatrudnienie	7
1.3	Kwalifikacje pracowników	9
2	Realizacja zadań systemu pomocy	11
2.1	Zasady ogólne dotyczące uprawnień do świadczeń z pomocy społecznej i formy świadczonej pomocy	11
2.2	Liczba i typy rodzin objętych pomocą	12
2.3	Przyczyny trudnej sytuacji życiowej klientów	15
2.4	Świadczenia pieniężne i w naturze z pomocy społecznej	17
	1. Zasiłek stały	17
	2. Zasiłek okresowy	17
	3. Zasiłek celowy	17
	4. Dożywianie dzieci	18
	5. Kierowanie do domów pomocy społecznej	18
	6. Usługi opiekuńcze	18
	7. Sprawienie pogrzebu	19
	8. Wypoczynek letni dzieci i młodzieży	19
	9. Stołówka dla Potrzebujących	20
	10. Dom Dziennego Pobytu dla Osób Starszych	20
	11. Paczki świąteczne	20
	12. Realizacja pracy socjalnej	20
	13. Bezdomność w mieście Mińsk Mazowiecki	21
	14. Wolontariat	22
	15. Świadczenia opieki zdrowotnej finansowane ze środków publicznych	23
	16. Stypendia szkolne	23
	17. Konsultacje psychologiczne	23
	18. Zespół interdyscyplinarny d/s Przeciwdziałania Przemocy w Rodzinie	25
	19. Liczba wydanych decyzji administracyjnych	28
3	Realizacja projektów i programów	28
3.1	Projekt systemowy POKL „Czas na aktywność w Mińsku Mazowieckim”	28
3.2	Program Asystent rodziny 2013	29
3.3	Program PEAD	30
4	Konferencje i spotkania	31
4.1	Międzynarodowe Dni Radości	31
4.2	Spotkanie Przedstawicieli Ośrodków Pomocy Społecznej	31
4.3	„Energetyczny Tornister”	32
4.4	Konferencja „Budowanie systemu skutecznej pomocy dziecku i rodzinie w mieście Mińsk Mazowiecki”	32
4.5	Spotkania Pokoleń	33
4.6	Spotkanie z okazji Światowego Dnia Zdrowia Psychicznego	33
5	Realizacja zadań z zakresu świadczeń rodzinnych i alimentacyjnych	33
5.1	Dodatki mieszkaniowe	33
5.2	Świadczenia rodzinne	34
5.3	Fundusz alimentacyjny	35
6.	Struktura finansów MOPS	36
6.1	Wykonanie budżetu w zakresie dochodów i wydatków	36
	1. Wydatki MOPS	36
	2. Dochody MOPS	39

SPIS TABEL

Tabela Nr 1. Rzeczywista liczba rodzin i osób objętych pomocą społeczną.....	12
Tabela Nr 2. Typy rodzin objętych pomocą społeczną – Rodziny ogółem	13
Tabela Nr 3. Typy rodzin objętych pomocą społeczną – Rodziny z dziećmi	14
Tabela Nr 4. Typy rodzin objętych pomocą społeczną – Rodziny niepełne	14
Tabela Nr 5. Typy rodzin objętych pomocą społeczną – Rodziny emerytów i rencistów.....	15
Tabela Nr 6. Powody przyznania pomocy.....	15
Tabela Nr 7. Pogrzeby.....	19
Tabela Nr 8. Wypoczynek letni dla dzieci i młodzieży.....	19
Tabela Nr 9. Rozkład populacji.....	24
Tabela Nr 10. Przyczyny korzystania z pomocy psychologicznej	24
Tabela Nr 11. Liczba porad i konsultacji psychologicznych.....	25
Tabela nr 12. Działalność Zespołu Interdyscyplinarnego.....	27
Tabela Nr 13. Wartość projektu „Czas na aktywność w Mińsku Mazowieckim”.....	29

SPIS SCHEMATÓW

Schemat Nr 1. Struktura zatrudnienia w MOPS.....	8
--	---

SPIS RYSUNKÓW

Rysunek 1. Mapa bezdomności w Mińsku Mazowieckim.....	22
---	----

WSTĘP

Niniejsze opracowanie stanowi syntetyczny obraz działań Miejskiego Ośrodka Pomocy Społecznej w Mińsku Mazowieckim za rok 2013.

Pomoc społeczna jest instytucją polityki społecznej państwa, mającą na celu umożliwienie osobom i rodzinom przezwyciężanie trudnych sytuacji życiowych, których nie są one w stanie pokonać, wykorzystując własne uprawnienia, zasoby i możliwości. (wg. art.2 ust.1. Ustawy o pomocy społecznej z dnia 12 marca 2004r. (Dz. U. 2013, poz.182 z późn. zm.)

W obiegowej opinii uznaje się, że człowiek mający trudności życiowe, ma prawo ubiegać się i uzyskać pomoc społeczną, rozumianą najczęściej jako świadczenie pieniężne z ośrodka pomocy społecznej. Ten stereotyp pomocy społecznej, tkwiący głęboko w świadomości potencjalnych beneficjentów, podlega zderzeniu z aktywizującym charakterem współczesnej pomocy społecznej, której istotą działań jest nie tylko ratownictwo materialne, ale przede wszystkim wspieranie i motywowanie do zmian, które w efekcie gwarantują klientowi jego samodzielność, umożliwiającą niezależne funkcjonowanie w społeczności lokalnej na prawach pełnego uczestnictwa. Konieczność współdziałania w naprawie własnej sytuacji życiowej jest ustawowym obowiązkiem klienta i podstawowym warunkiem uzyskania świadczeń pieniężnych, które mają jedynie charakter wspierający proces uzyskania samodzielności.

W ramach swoich kompetencji i zadań pomoc społeczna wspiera potrzebujących w różny sposób, a w tym: udziela schronienia, posiłku, niezbędnego ubrania osobom tego pozbawionym; świadczy usługi opiekuńcze w miejscu zamieszkania; pomaga w staraniach o dom pomocy społecznej, kieruje do domu dziennego pobytu; udziela zasiłku celowego, stałego, okresowego; zajmuje się sprawianiem pogrzebu osób nie posiadających rodziny; świadczy poradnictwo, pracę socjalną, współpracuje z innymi instytucjami i organizacjami pomocowymi.

Prawo do korzystania ze świadczeń pieniężnych z tytułu pomocy społecznej przysługuje osobom i rodzinom w przypadku, gdy dochód na osobę w rodzinie nie przekracza określonego w ustawie kryterium dochodowego.

Podstawowym instrumentem podstawy przyznania świadczeń przez Ośrodek Pomocy Społecznej jest wywiad środowiskowy przeprowadzony przez pracownika socjalnego w miejscu zamieszkania osoby ubiegającej się o pomoc.

Podczas wywiadu środowiskowego pracownik socjalny ustala sytuację rodzinną, zawodową, zdrowotną oraz zbiera dane dotyczące źródeł posiadanych dochodów.

Osoby i rodziny korzystające z pomocy społecznej są zobowiązane do współdziałania z pracownikiem socjalnym w rozwiązywaniu ich trudnej sytuacji życiowej.

Brak takiego współdziałania, odmowa zawarcia kontraktu socjalnego, niedotrzymywanie jego postanowień, nieuzasadniona odmowa podjęcia pracy przez osobę bezrobotną lub nieuzasadniona odmowa podjęcia leczenia odwykowego przez osobę uzależnioną, **mogą** stanowić podstawę do odmowy przyznania świadczenia.

W przypadku stwierdzenia przez pracownika socjalnego marnotrawienia przyznanych świadczeń ich celowego niszczenia lub korzystania w sposób niezgodny z przeznaczeniem może nastąpić ograniczenie świadczeń, odmowa ich przyznania albo przyznanie pomocy w formie świadczenia niepieniężnego.

Od decyzji wydanej przez Ośrodek przysługuje klientowi prawo odwołania się do Samorządowego Kolegium Odwoławczego w Siedlcach za pośrednictwem Dyrektora Ośrodka Pomocy Społecznej.

1. RAMY ORGANIZACYJNE MOPS

1.1. Podstawy prawne działalności ośrodka

Podstawowym aktem prawnym regulującym działalność Miejskiego Ośrodka Pomocy Społecznej jest ustawa z dnia 12 marca 2004 roku o pomocy społecznej (*Dz. U. z 2013, poz. 182 z późniejszymi zmianami*).

Ponadto Ośrodek w swej działalności opiera się na innych aktach prawnych, a w szczególności :

1. Ustawa o rehabilitacji zawodowej i społecznej oraz zatrudnianiu osób niepełnosprawnych,
2. Ustawa o świadczeniach opieki zdrowotnej finansowanych ze środków publicznych,
3. Ustawa o systemie ubezpieczeń społecznych,
4. Ustawa o ochronie zdrowia psychicznego,
5. Ustawa o cudzoziemcach,
6. Ustawa o kombatantach oraz niektórych osobach będących ofiarami represji wojennych i okresu powojennego,
7. Ustawa o przeciwdziałaniu przemocy w rodzinie,
8. Ustawa o przeciwdziałaniu narkomanii,
9. Ustawa o wychowaniu w trzeźwości i przeciwdziałaniu alkoholizmowi,
10. Ustawa o ustanowieniu programu wieloletniego „Pomoc państwa w zakresie dożywiania”,
11. Ustawa o zatrudnieniu socjalnym,
12. Ustawa o działalności pożytku publicznego i wolontariacie,
13. Ustawa o promocji zatrudnienia i instytucjach rynku pracy,
14. Ustawa Kodeks postępowania administracyjnego,
15. Ustawa o wspieraniu rodziny i systemie pieczy zastępczej,
16. Ustawa o świadczeniach rodzinnych,
17. Ustawa o dodatkach mieszkaniowych i energetycznych,
18. Ustawa o pomocy osobom uprawnionym do alimentów,
19. Ustawa Kodeks rodzinny i opiekuńczy.

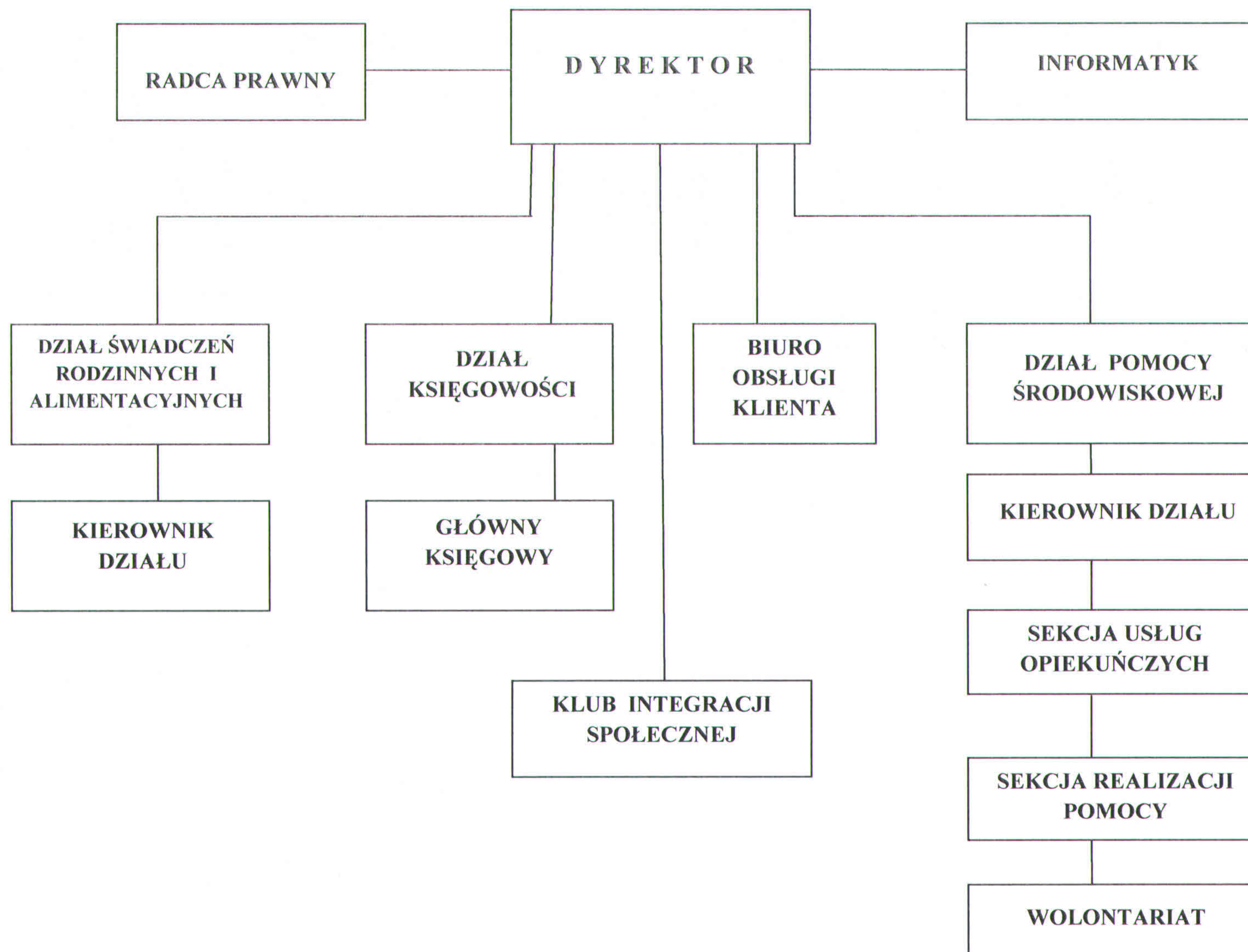
1.2. Organizacja i zatrudnienie

Ośrodek na zewnątrz reprezentuje Dyrektor i on sprawuje funkcję pracodawcy w stosunku do zatrudnionych pracowników. Do jego obowiązków należy zarządzanie w zakresie mienia i gospodarki finansowej. Dyrektor posiada upoważnienie do rozstrzygania w imieniu Burmistrza Miasta Mińsk Mazowiecki indywidualnych spraw z zakresu pomocy społecznej, stypendiów szkolnych, świadczeń rodzinnych i alimentacyjnych oraz dodatków mieszkaniowych i energetycznych.

Na dzień 31.12.2013r. w MOPS zatrudnionych było na umowę o pracę 40 pracowników. Ponadto Ośrodek korzystał z usług 9 specjalistów zatrudnionych na umowy cywilnoprawne m.in.: 2 psychologów, radcę prawnego, 2 superwizorów i 4 asystentów rodziny.

Graficzny obraz organizacji wewnętrznej ośrodka przedstawia poniższy schemat organizacyjny:

**SCHEMAT ORGANIZACYJNY MIEJSKIEGO OŚRODKA POMOCY SPOŁECZNEJ
W MIŃSKU MAZOWIECKIM**



1.3. Kwalifikacje pracowników

Kwalifikacje pracownika to zarówno zdobyte wykształcenie, poparte posiadanymi dyplomami, jak również szereg umiejętności, uzyskanych w trakcie pracy zawodowej. Wysokie wymagania wobec kandydatów na stanowisko pracownika socjalnego potwierdza ustawa

o pomocy społecznej, gdyż zgodnie z art. 116 tejże ustawy pracownikiem socjalnym może być osoba, która posiada dyplom uzyskania tytułu zawodowego w zawodzie pracownik socjalny, dyplom ukończenia kolegium pracowników służb społecznych, dyplom wyższej szkoły zawodowej o specjalności praca socjalna lub ukończone studia wyższe o specjalności praca socjalna na jednym z kierunków: pedagogika, politologia, polityka społeczna, psychologia, socjologia lub nauka o rodzinie.

W ramach doskonalenia zawodowego w 2013 r. pracownicy MOPS uczestniczyli w następujących szkoleniach:

1. Nowe zasady przyznawania od 01.01.2013r świadczenia pielęgnacyjnego, nowe świadczenia opiekuńcze – zasiłek opiekuńczy oraz inne zmiany ustawy o świadczeniach rodzinnych wchodzące w życie z dniem 1 stycznia 2013r.
2. Organizacja redakcji Biuletynu Informacji Publicznej – aspekty prawne i praktyczne.
3. Warsztaty archiwalne – zajęcia praktyczne.
4. Prezentacja - Emp@tia – Platforma komunikacyjna obszaru zabezpieczenia społecznego.
5. Budowa e- formularzy na ePUAP – praktyczne warsztaty komputerowe.
6. Roczna sprawozdawczość finansowa i budżetowa Ośrodków Pomocy Społecznej za rok 2013 (problem funduszu alimentacyjnego).
7. Wydatki strukturalne. Sporządzanie miesięcznych i rocznych sprawozdań w zakresie operacji finansowych ze szczególnym uwzględnieniem ewidencji i sprawozdawczości wydatków strukturalnych.
8. User – driver – innovation - rynek źródłem innowacji.
9. Rozliczanie podróży służbowych 2013.
10. Prawidłowość działania Ośrodka Pomocy Społecznej z punktu widzenia kontroli, m.in. kontroli zarządczej z jednostki prowadzącej, RIO, NIK czy Urzędu Wojewódzkiego.
11. Praca socjalna z osobami chorymi psychicznie – warsztaty w ramach projektu Koordynacja na rzecz aktywnej integracji.
12. Jak pomagać ludziom starym, strategia radzenia sobie z problemami starości, opieka nocna, opieka paliatywna, ryzyka, trudne zachowania.
13. Prowadzenie grupy samopomocowej.
14. Wizerunek, wiarygodność i wirtualny urząd, czyli jak redagować stronę www.
15. Zarządzanie projektem dofinansowanym z EFS.

16. System POMOST Std
17. Autyzm i Zespół Aspergera – wyzwania dla rodziny, szkoły i społeczeństwa.
18. Cztery kąty bezdomności.
19. Kto powinien przeprowadzić przetarg na dożywiane dzieci w szkołach aby nie narazić się na zarzut kontroli RIO – Urząd , Ośrodek Pomocy Społecznej czy Szkoła.
20. Rola instytucji pomocy społecznej w zwalczaniu przemocy w rodzinie.
21. Zasady pracy z programem „Finanse” – warsztat komputerowy.
22. Praca socjalna z osobami chorymi psychicznie.
23. Egzekucja administracyjna świadczeń nienależnie pobranych w aspekcie ustawy o świadczeniach rodzinnych i pomocy osobom uprawnionym do alimentów – stan prawny 2013r.
24. Praca z osobami chorymi psychicznie – warsztaty w ramach projektu Koordynacja na rzecz aktywnej integracji.
25. Program Zindywidualizowanego Wsparcia – innowacyjny model współpracy instytucji rynku pracy i pomocy społecznej.
26. Kodeks postępowania administracyjnego. Postępowanie przed organem I instancji.
27. Najnowsze zmiany w świadczeniach dotyczących świadczeń opiekuńczych.
28. Rachunkowość i sprawozdawczość w Jednostkach Pomocy Społecznej –na tle ostatnich zmian w przepisach.
29. Zmiana ustawy Prawo Zamówień Publicznych 2013r.
30. Szkolenie ZUS 2013- zmiany od 17 czerwca 2013r – zasiłki macierzyńskie, ojcowskie, rodzicielskie, chorobowe....., składki, Program Płatnik.
31. Prawo pracy w 2013roku.
32. Nowe zasady przyznawania świadczenia pielęgnacyjnego. Utworzenie nowego świadczenia - specjalnego zasiłku opiekuńczego. Wprowadzenie kryterium dochodowego przy ustalaniu prawa ustalania prawa do „Becikowego”.
33. Perspektywy profilaktyki uzależnień.
34. Pomoc publiczna w projektach w ramach PO KL 2007 – 2013.
35. Organizowanie społeczności lokalnej – aktywna pomoc społeczna”
36. Nowelizacja ustawy o pracownikach samorządowych – aktualny stan prawny od czerwca 2013r.
37. Standard superwizji pracy socjalnej.
38. Organizowanie społeczności lokalnej – aktywna pomoc społeczna w ramach projektu Tworzenie i rozwijanie standardów usług pomocy i integracji społecznej.
39. Zasady techniki prawodawczej – prawidłowe tworzenie aktów prawnych.
40. Stypendia szkolne – aktualne problemy.
41. Partnerzy w pomocy dziecku i rodzinie – rola społeczności lokalnych i organizacji pozarządowych w nowych formach aktywnej integracji i przeciwdziałaniu wykluczeniu społecznemu.
42. Szkolenie z zakresu stosowania ustawy Prawo zamówień publicznych
43. III Mazowiecki Konwent Informatyków.
44. Nowe zasady przyznawania świadczenia pielęgnacyjnego. Utworzenie nowego świadczenia – specjalnego zasiłku opiekuńczego. Wprowadzenie kryterium dochodowego przy ustalaniu prawa do „Becikowego”.

45. Minimalne wymagania bezpieczeństwa dla systemów teleinformatycznych podmiotów realizujących zadania publiczne zgodne z rozporządzeniem w sprawie Krajowych ram Interoperacyjności.
46. Procedury pomocy dziecku krzywdzonemu oraz członkom rodziny dotkniętej przemocą.
47. Dodatek energetyczny – nowe zadanie z zakresu administracji rządowej dla gmin od 1 stycznia 2014r – zasady przyznawania i rozliczania.
48. Konwent Centrów i Klubów Integracji Społecznej.
49. Zasady rozliczeń projektów z uwzględnieniem zasad kontroli po nowelizacji od 01.01.2013r w ramach PO KL.
50. Zmiany w systemie pomocy społecznej na Mazowszu – konferencja podsumowująca projekt systemowy „Razem dla Mazowsza – Edukacja w działaniu.
51. Praca z rodziną.
52. Superwizja w pomocy społecznej.
53. Rozwój umiejętności w zakresie identyfikacji potrzeb klientów pomocy społecznej i projektowania dla nich wsparcia aktywizacyjnego.
54. Warsztaty IT w Administracji.
55. Współpraca OPS i PCPR z PUP.
56. Nowy Program Płatnik 9.01.001
57. Prezentacja – „Emp@tia – Platforma komunikacyjna obszaru zabezpieczenia społecznego” oraz projektu 1.18 koordynacja na rzecz aktywnej integracji.

2. REALIZACJA ZADAŃ SYSTEMU POMOCY SPOŁECZNEJ

2.1. Zasady ogólne dotyczące uprawnień do świadczeń z pomocy społecznej i formy świadczonej pomocy

Podstawową przesłanką do udzielania wsparcia z pomocy społecznej jest ocena sytuacji dochodowej. Kryteria dochodowe nie zmieniły się w 2013 r. i są następujące:

- dochód osoby samotnie gospodarującej, nie powinien przekraczać kwoty **542 zł**,
- dochód osoby w rodzinie, nie powinien przekraczać kwoty **456 zł**,

Przy czym trudna sytuacja materialna nie jest jedynym wyznacznikiem udzielania pomocy społecznej. Istotne z punktu widzenia ustawy o pomocy społecznej są współwystępujące dysfunkcje, których członkowie rodziny nie mogą samodzielnie pokonać:

1. Ubóstwo,
2. Sieroctwo,
3. Bezdomność,
4. Bezrobocie,
5. Niepełnosprawność,

6. Długotrwała lub ciężka choroba,
7. Przemoc w rodzinie,
- 7a. Potrzeba ochrony ofiar handlu ludźmi,
8. Potrzeba ochrony macierzyństwa lub wielodzietności,
9. Bezradność w sprawach opiekuńczo - wychowawczych i prowadzenia gospodarstwa domowego, zwłaszcza w rodzinach niepełnych lub wielodzietnych,
10. Brak umiejętności w przystosowaniu do życia młodzieży opuszczającej placówki opiekuńczo – wychowawcze,
11. Trudność w integracji cudzoziemców, którzy uzyskali w Rzeczypospolitej Polskiej status uchodźcy lub ochronę uzupełniającą,
12. Trudność w przystosowaniu do życia po zwolnieniu z zakładu karnego,
13. Alkoholizm lub narkomania,
14. Zdarzenie losowe i sytuacja kryzysowa,
15. Klęska żywiołowa lub ekologiczna.

2.2. Liczba i typy rodzin objętych pomocą społeczną

Na przestrzeni roku 2013 pomocą społeczną objęto łącznie **823** rodziny z naszego miasta. W porównaniu do roku 2012 jest to wzrost o **103** rodziny. W ten sposób liczba osób w rodzinach, którym udzielono pomocy wzrosła o **201** osób do **2052**. Nie zmienił się jednak procent osób korzystających z pomocy społecznej w 2013 roku w stosunku do roku 2012 i wynosi **5%**.

Rzeczywistą liczbę rodzin i osób objętych działaniami systemu pomocy społecznej w roku 2013 przedstawia tabela poniżej.

Tabela 1

Rzeczywista liczba rodzin i osób objętych pomocą społeczną

Wyszczególnienie	Liczba osób, którym decyzją przyznano świadczenie	Liczba rodzin	Liczba osób w rodzinach
Świadczenia przyznane w ramach zadań zleconych i zadań własnych (bez względu na ich rodzaj, formę, liczbę oraz źródło finansowania)	1346	823	2052
w tym: świadczenia pieniężne	783	728	1816
świadczenia niepieniężne	626	393	1260

Świadczenia przyznane w ramach zadań zleconych bez względu na ich rodzaj, formę i liczbę	1	1	1
Świadczenia przyznane w ramach zadań własnych bez względu na ich rodzaj, formę i liczbę	1346	823	2052
Pomoc udzielona w postaci pracy socjalnej - ogółem	X	249	620
w tym: wyłącznie w postaci pracy socjalnej	X	47	156
Praca socjalna prowadzona w oparciu o kontrakt socjalny	Liczba kontraktów socjalnych		Liczba osób objętych kontraktami socjalnymi
	18		18

Źródło: opracowanie na podstawie sprawozdania MPiPS-03 za 2013 r.

W 2013 r. odnotowano wzrost liczby klientów korzystających ze świadczeń pomocy społecznej o 201 osób.

Analiza rodzin beneficjentów pomocy społecznej według składu gospodarstwa domowego wskazuje, że najliczniejszą grupę stanowią gospodarstwa jednoosobowe. Liczebność rodzin, objętych pomocą społeczną w roku 2013 pod względem typu gospodarstwa domowego przedstawia zestawienie poniżej.

Tabela 2
Typy rodzin objętych pomocą społeczną – rodziny ogółem

Typ gospodarstwa domowego	Liczba rodzin	Liczba osób w rodzinie
1-osobowe	306	306
2-osobowe	187	374
3-osobowe	149	447
4-osobowe	131	524
5-osobowe	55	275
6-osobowe i więcej	42	282
Razem	870	2208

Źródło: Opracowanie własne na podstawie sprawozdania MPiPS-03 za 2013 r.

Tabela 3**Typy rodzin objętych pomocą społeczną – rodziny z dziećmi**

Liczba dzieci w rodzinie	Liczba rodzin	Liczba osób w rodzinie
1 dziecko	173	488
2 dzieci	129	496
3 dzieci	63	308
4 dzieci	23	141
5 dzieci	4	28
6 dzieci	3	23
7 i więcej dzieci	1	14
Razem	396	1498

Źródło: Opracowanie własne na podstawie sprawozdania MPiPS-03 za 2013r.

Na ryzyko trudności życiowych narażone są przede wszystkim rodziny niepełne, w których występuje brak któregoś z rodziców. W większości przypadków są to samotne matki, wychowujące dzieci w różnym wieku. Wśród **823** rodzin objętych w roku 2013 działaniami pomocy społecznej, rodziny niepełne w liczbie **179** stanowiły **21%** wszystkich rodzin. Zestawienie poniżej obrazuje skalę zjawiska.

Tabela 4**Typy rodzin objętych pomocą społeczną – rodziny niepełne**

Liczba dzieci w rodzinie	Liczba rodzin niepełnych	Liczba osób w rodzinie
1	86	201
2	53	176
3	30	131
4 i więcej	10	58
Razem	179	666

Źródło: Opracowanie własne na podstawie sprawozdania MPiPS-03 za 2013 r.

Grupą szczególnego ryzyka są rodziny emerytów i rencistów, których wiek i stan zdrowia, a także poziom dochodów uprawnia do ubiegania się o pomoc z systemu pomocy społecznej. W roku 2013 rodziny te w liczbie **166** stanowiły **20%** ogółu rodzin objętych pomocą społeczną. Zestawienie poniżej obrazuje podział gospodarstw domowych rodzin emerytów i rencistów.

Tabela 5**Typy rodzin objętych pomocą społeczną – rodziny emerytów i rencistów (4)**

Typ gospodarstwa domowego	Liczba rodzin emerytów i rencistów	Liczba osób w rodzinie
1-osobowe	72	72
2-osobowe	52	104
3-osobowe	17	51
4 i więcej	25	117
Razem	166	344

Źródło: Opracowanie własne na podstawie sprawozdania MPiPS-03 za 2013 r.

Z przedstawionych danych wynika, że trudności życiowe dotyczą najczęściej rodziny najmniej liczne, prowadzące 1-osobowe gospodarstwo domowe. Do tego gospodarstwa należą 72 rodziny, stanowiąc 43% wszystkich rodzin emerytów i rencistów.

2.3. Przyczyny trudnej sytuacji życiowej klientów

Trudne sytuacje życiowe, których rodziny nie są w stanie samodzielnie pokonać stają się przyczynami wejścia w system pomocy społecznej. Działalność diagnostyczna pracowników ośrodka pozwala na zdefiniowanie występujących w rodzinach **dysfunkcji**.

Najpoważniejsze problemy i trudności występujące u klientów korzystających z pomocy MOPS przedstawia poniższa tabela:

Tabela 6**Powody przyznania pomocy**

Powód trudnej sytuacji życiowej	Liczba rodzin	Liczba osób w rodzinach
Ubóstwo	314	716
Sieroctwo	2	9
Bezdomność	22	30
Potrzeba ochrony macierzyństwa w tym: wielodzietność	90 40	414 235
Bezrobocie	516	1386
Niepelnosprawność	208	486
Długotrwała lub ciężka choroba	263	558

Bezradność w sprawach opiekuńczo-wychowawczych i prowadzenia gospodarstwa domowego w tym:	233	756
Rodziny niepełne	166	495
Rodziny wielodzietne	36	201
Przemoc w rodzinie	18	56
Potrzeba ochrony ofiar handlu ludźmi	0	0
Alkoholizm	139	296
Narkomania	6	11
Trudności w przystosowaniu do życia po opuszczeniu Zakładu Karnego	20	22
Trudności w integracji osób, które otrzymały status uchodźcy lub ochronę uzupełniającą	0	0
Zdarzenie losowe	7	19
Sytuacja kryzysowa	0	1
Kłęska żywiołowa lub ekologiczna	0	0

Źródło: opracowanie na podstawie sprawozdania MPiPS-03 za 2013 r.

Z przedstawionych danych wynika, że dominującym powodem utrudniającym lub uniemożliwiającym prawidłowe funkcjonowanie osób i rodzin jest **bezrobocie**, które stanowi **62%** klientów Ośrodka Pomocy Społecznej.

Na kolejnym miejscu problemów, jakie występują wśród beneficjentów Ośrodka to: **długotrwała choroba i niepełnosprawność (57%)**. Środowiska te borykają się z trudnościami finansowymi, związanymi z koniecznością ponoszenia wysokich kosztów leczenia oraz zakupu leków. Kolejnym problemem jest **ubóstwo**, które jest udziałem **38%** wszystkich środowisk.

W przypadku **28%** środowisk głównym problemem jest **bezradność w sprawach opiekuńczo – wychowawczych**, która dotyczy w szczególności rodzin wielodzietnych i niepełnych. Rodziny te, najczęściej w związku z trudnościami finansowymi, brakiem możliwości zmiany sytuacji nie potrafią radzić sobie z trudnościami dnia codziennego.

Kolejne miejsca zajmują problemy związane z **alkoholizmem – 16%** i **ochroną macierzyństwa – 10%**.

Pozostałe problemy (sieroctwo, bezdomność, przemoc w rodzinie, narkomania, trudności w przystosowaniu do życia po opuszczeniu zakładu karnego, sytuacja kryzysowa, zdarzenie losowe) – stanowią ok. **6%** środowisk korzystających w roku 2013 ze świadczeń pomocy społecznej.

2.4. Świadczenia pieniężne i w naturze z pomocy społecznej

Przyznawanie i wypłacanie przewidzianych ustawą świadczeń pieniężnych i w naturze jest podstawowym instrumentem wykorzystywanym w pomocy społecznej na rzecz osób zagrożonych ubóstwem i marginalizacją społeczną. Ta kategoria świadczeń jest najbardziej pożądana wśród beneficjentów pomocy społecznej.

2.4.1. Zasiłek stały

Jest to świadczenie przysługujące osobom całkowicie niezdolnym do pracy z powodu wieku, niepełnosprawności. Zasiłek stały w przypadku osoby samotnie gospodarującej wynosi **529 zł**, zaś w przypadku osoby funkcjonującej w rodzinie jest to różnica między kryterium dochodowym na osobę w rodzinie a dochodem na osobę w rodzinie. Kwota zasiłku stałego nie może być niższa niż 30 zł miesięcznie.

Zasiłki stałe w 2013 r. otrzymało **114 osób** w tym: **79** to osoby samotnie gospodarujące oraz **35** to osoby pozostające w rodzinie. Ogólna liczba udzielonych świadczeń tego typu wyniosła **1019**, co przekłada się na kwotę **441.342,00 zł**. W tym **775** świadczeń wypłaconych zostało osobom samotnym na kwotę **368.948,00 zł** i **244** wypłaconych osobom w rodzinie na kwotę **72.395,00 zł**.

2.4.2. Zasiłek okresowy

W 2013 roku wypłacono **132 zasiłków okresowych** na kwotę **44.936,00 zł** w tym pochodzących ze **środków własnych – 10.338,00 zł** a z **dotacji Wojewody – 34.598,00 zł**.

Zasiłek ten przysługuje w szczególności ze względu na długotrwałą chorobę, niepełnosprawność, bezrobocie, możliwość utrzymania lub nabycia uprawnień do świadczeń z innych systemów zabezpieczenia społecznego. W roku 2013 z tej formy pomocy skorzystało **34 osób**. Podstawą przyznawania zasiłku okresowego było przede wszystkim bezrobocie - **25 osób**, długotrwała choroba - **6 osób**, nabycie uprawnień do świadczeń z innych systemów zabezpieczenia społecznego – **1 osoba**, inne – **2 osoby**.

2.4.3. Zasiłek celowy

Na zasiłki celowe, które są przyznawane w celu zaspokojenia niezbędnej potrzeby bytowej, tj. w szczególności na pokrycie części lub całości kosztów: zakupu żywności, leków i leczenia, opału, odzieży, niezbędnych przedmiotów użytku domowego, drobnych remontów i napraw w mieszkaniu, na wydatki powstałe w wyniku zdarzenia losowego, a także pokrycie

kosztów pogrzebu. W roku 2013 na zasiłki celowe wydatkowano **kwotę 960.019,00 zł**. Ogółem z formy pomocy skorzystało **695 rodzin**.

2.4.4. Dożywianie dzieci

W roku 2013 liczba dożywianych dzieci wynosiła **534**. Łączna kwota przeznaczona na ten cel wyniosła **261.942,00 zł**. W tym wydatki na realizację tego zadania ze środków własnych wyniosły **221.919,00 zł**, z programu rządowego – **42.000,00 zł** (w tym w kwocie **1.977,00 zł** pokryto koszt posiłków bez konieczności przeprowadzania wywiadu środowiskowego i wydawania decyzji administracyjnych zgodnie z art. 6a ustawy z dnia 29 grudnia 2015r. o ustanowieniu programu wieloletniego „Pomoc państwa w zakresie dożywiania”). Dzieci objęte tą formą pomocy zazwyczaj pochodziły z rodzin ubogich, niepełnych (samotne rodzicielstwo, wdowieństwo) bądź wielodzietnych, dotkniętych bezrobociem, długotrwałą chorobą i niepełnosprawnością.

2.4.5. Kierowanie do Domów Pomocy Społecznej

W roku 2013 MOPS wydał decyzje dla **2 osób** w celu skierowania ich do Domów Pomocy Społecznej.

Aktualnie w domach pomocy społecznej przebywa 15 mieszkańców miasta Mińsk Mazowiecki. Roczny koszt ich pobytu w placówkach, to kwota **412.825,61 zł**.

2.4.6. Usługi opiekuńcze

Oprócz świadczeń pieniężnych i w naturze ustawa o pomocy społecznej przewiduje pomoc w formie usług. Tego rodzaju pomoc stanowią usługi opiekuńcze, które zostały zaliczone do katalogu zadań własnych gminy o charakterze obowiązkowym. W myśl zapisów ustawowych usługi opiekuńcze przysługują osobie, która z powodu wieku, choroby lub innych przyczyn wymaga pomocy innych osób, a jest jej pozbawiona. Prawo do tej formy świadczenia niepieniężnego z pomocy społecznej przysługuje zarówno osobom samotnym, jak i żyjącym w rodzinach. W przypadku tej drugiej grupy osób, warunkiem uzyskania usług opiekuńczych jest sytuacja, w której najbliższa rodzina zamieszkująca oddzielnie, nie może takiej opieki zapewnić. Zakres usług obejmuje szeroką gamę czynności życia codziennego, których osoby objęte opieką nie mogą wykonać samodzielnie. Usługi świadczy 9 opiekunek środowiskowych zatrudnionych w ośrodku, których zadaniem jest:

- 1) udzielanie pomocy w zaspokajaniu codziennych potrzeb,

- 2) zapewnienie podstawowej opieki higienicznej,
- 3) pielęgnacja według wskazań lekarza,
- 4) zapewnienie kontaktów z otoczeniem.

W roku 2013 chcąc ujednolicić i uporządkować ofertę w zakresie usług opiekuńczych, mając na uwadze wysoką, optymalną jakość świadczonych usług, MOPS dokonał standaryzacji tych świadczeń od 12 września 2013r. W 2013 r. usługami opiekuńczymi objęto łącznie **47 osób**.

2.4.7. Sprawienie pogrzebu

W roku 2013 Ośrodek sprawił pogrzeb **6 osobom**.

Tabela 7
Pogrzeby

Rodzaj świadczenia	Liczba osób	Liczba świadczeń	Kwota świadczeń	Liczba rodzin	Liczba osób w rodzinach
Sprawienie pogrzebu - ogółem	6	6	11 389	6	6
w tym osobom bezdomnym	2	2	4 986	2	2

Źródło: opracowanie na podstawie sprawozdania MPiPS-03 za 2013 r.

2.4.8. Wypoczynek letni dzieci i młodzieży

W okresie wakacji MOPS w 2013 roku w pokryciu kosztów wypoczynku letniego dla dzieci i młodzieży. Organizatorami wypoczynku letniego byli: Związek Harcerstwa Polskiego – Hufiec Mazowsze Mińsk Mazowiecki i PCPR Mińsk Mazowiecki Chorągiew Mazowiecka ZHP Warszawa.

Tabela 8
Wypoczynek letni

Organizator	Nazwa miejscowości	Ilość dzieci	Kwota zł
Związek Harcerstwa Polskiego – Hufiec Mazowsze Mińsk Mazowiecki	Lubiatowo	38	34 200
PCPR Mińsk Mazowiecki Chorągiew Mazowiecka ZHP Warszawa	Lubiatowo „Pogodne lato”	8	wypoczynek bezpłatny

Źródło: Opracowanie własne

W okresie wakacyjnym z wypoczynku letniego ogólnie skorzystało **46 dzieci** na kwotę **34.200,00 zł**.

2.4.9. Stołówka dla potrzebujących

W roku 2013 ze Stołówek skorzystało **55 osób**, które spożyły łącznie **6338** posiłków. Ośrodek kieruje do Stołówek osoby żyjące bardzo trudnej sytuacji materialnej, uwikłane w nałogi – alkoholizm, narkomania, bezdomne, długotrwale bezrobotne. Ta forma pomocy bowiem skierowana jest do podopiecznych, co do których zachodzi uzasadnione podejrzenie zmarnotrawienia przyznanej pomocy finansowej.

2.4.10. Dom Dziennego Pobytu Dla Osób Starszych

Drugim zadaniem realizowanym przez „Caritas” DWP jest prowadzenie Domu Dziennego Pobytu Dla Osób Starszych. W 2013 roku z tej formy pomocy skorzystało **13** osób, które skorzystały z **1619** posiłków, terapii zajęciowej oraz innych form aktywności. Osoby uczestniczące w tym ośrodku to przeważnie osoby samotne, przewlekłe chore, potrzebujące kontaktów z otoczeniem.

2.4.11. Paczki świąteczne

W miesiącu grudniu 2013 z okazji Świąt Bożego Narodzenia MOPS zakupił dla podopiecznych łącznie **274 paczek świątecznych** na łączną kwotę **15.437,15 zł**.

2.4.12. Realizacja pracy socjalnej

Ważnym zadaniem pomocy społecznej realizowanym w MOPS jest **praca socjalna**. Właściwie rozumiana praca socjalna jest sztuką skierowaną na przywrócenie lub wzmocnienie zdolności klientów i ich rodzin do funkcjonowania w społeczeństwie oraz doprowadzenie ich do samodzielności życiowej i rozwoju. Podstawowym jej celem jest niesienie pomocy ludziom w bardzo różnych sytuacjach, nie tylko w trudnościach materialnych, ale także psychicznych, emocjonalnych, a nawet duchowych.

Wykonawcami pracy socjalnej są **pracownicy socjalni**, którzy mają na względzie przede wszystkim dobro danej osoby lub rodziny.

W roku 2013 pracą socjalną objęto **249** rodzin czyli **620** osób w rodzinach. Praca socjalna ukierunkowana była w szczególności na przywrócenie utraconej bądź ograniczonej zdolności samodzielnego funkcjonowania jednostki. Poprzez jej świadczenie wskazywano osobom i rodzinom możliwości kierowania własnym postępowaniem, w sposób dający gwarancję zdobycia niezależności w zabezpieczeniu godnych warunków życia. Praca socjalna z rodzinami to działania skupione w szczególności w obszarze:

1. poprawy warunków materialnych poprzez wykorzystanie własnych uprawnień (uzyskanie zasiłków pielęgnacyjnych, dodatków mieszkaniowych, świadczeń emerytalno-rentowych, ulg i umorzeń itp.),
2. poprawy warunków mieszkaniowych (zamiana mieszkań, starania o lokal socjalny itp.)
3. poprawy stanu zdrowia (zamawianie lekarskich wizyt domowych, miejsc w szpitalu, organizacja sprzętu ortopedycznego i rehabilitacyjnego, pomoc w uzyskiwaniu miejsc na turnusy rehabilitacyjne itp.),
4. poprawy zabezpieczenia opieki osobom starszym i niepełnosprawnym (interwencje u członków rodziny, organizacja pomocy sąsiedzkiej itp.),
5. poprawy funkcjonowania rodziny (mediowanie konfliktów rodzinnych, organizacja dostępu do poradnictwa specjalistycznego, współpraca z policją i kuratorami rodzinnymi, edukacja w gospodarowaniu budżetem domowym itp.).

2.4.13. Bezdomność w mieście Mińsk Mazowiecki

W 2013 roku Miasto Mińsk Mazowiecki zawarło umowę ze Stowarzyszeniem „Pomocna Dłoń” w Hipolitowie ul. Hipolitowska 121A pn. „Całodobowe zabezpieczenie miejsc dla mieszkańców Miasta Mińsk Mazowiecki w Schronisku dla Bezdomnych Mężczyzn”, oraz ze Stowarzyszeniem: „Serdeczna Dłoń” Dom Pokrzywnica, ul. Jana Pawła II 2B, gmina Pokrzywnica, 06-121 Pułtusk.

Działania MOPS opierają się o ścisłą współpracę z pracownikami tych Schronisk. Współpraca ta polegała na wyodrębnianiu osób wymagających wsparcia, rozpoznania przyczyn bezdomności oraz podejmowaniu działań mających na celu usamodzielnianie się.

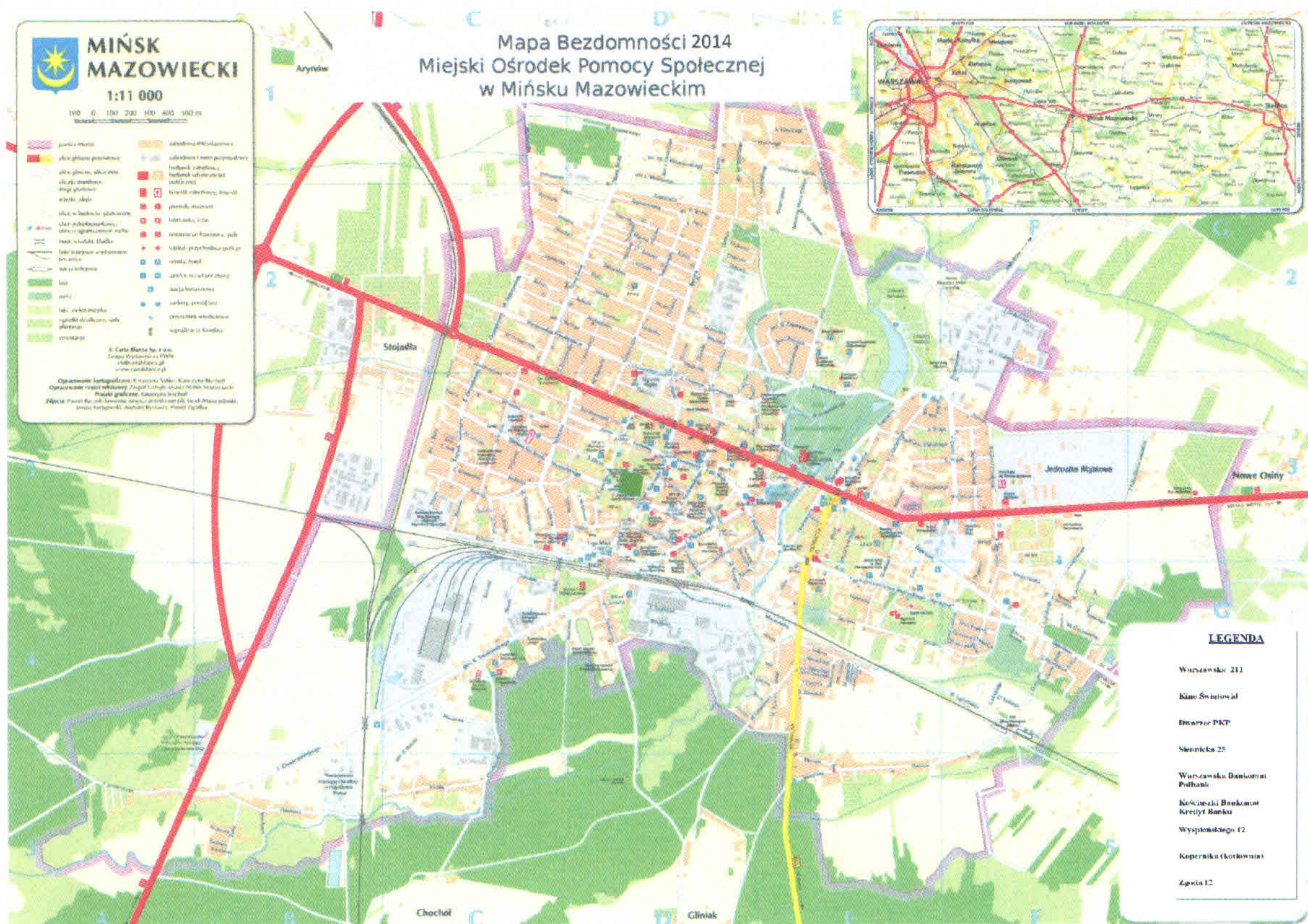
W ramach ogólnopolskiej akcji badania bezdomności zleconej przez Ministerstwo Pracy i Polityki Społecznej w dniu 7 lutego 2013r. w godzinach wieczornych pracownicy socjalni MOPS wraz z Policją i Strażą Miejską przeprowadzili badanie mające na celu zdiagnozowanie liczby osób bezdomnych i miejsc, w których przebywają na terenie miasta. Kwestionariusze osób bezdomnych wypełnione w trakcie przeprowadzania badania zostały przekazane do Mazowieckiego Urzędu Wojewódzkiego.

Działania na rzecz osób bezdomnych opierają się o ścisłą współpracę z Policją i Strażą Miejską. W roku 2013 liczba osób bezdomnych posiadających ostatni stały meldunek w Mińsku Mazowieckim wyniosła 24 osoby. Są to osoby przebywające w schroniskach na terenie całej Polski.

W 2013r. do Schronisk MOPS skierował decyzją administracyjną 5 osób. Z jedną z osób zawarto w 2012r. Indywidualny Program Wychodzenia z Bezdomności, który kontynuowany jest do chwili obecnej.

Miejsca, gdzie koncentrują się osoby bezdomne w Mińsku Mazowieckim przedstawia poniższa mapa.

Rys. 1. Mapa bezdomności w Mińsku Mazowieckim



2.4.14. Wolontariat

W Ośrodku działa Wolontariat. W roku 2013 pracę w charakterze wolontariusza świadczyło 7 osób. Praca wolontariuszy polegała na pomocy w nauce dzieciom z zakresu szkoły podstawowej i gimnazjum oraz pomocy osobom starszym w zakresie zaspokajania potrzeb związanych z egzystencją w środowisku. W MOPS prowadzone są cykliczne zajęcia z języka angielskiego dla młodzieży szkolnej oraz ćwiczenia rehabilitacyjne u osób potrzebujących w miejscu zamieszkania.

Wolontariusz Miejskiego Ośrodka Pomocy Społecznej otrzymał tytuł „Wolontariusz Roku 2013”.

2.4.15. Świadczenia opieki zdrowotnej finansowane ze środków publicznych

W roku 2013 wydano 51 decyzji, o których mowa w art.54 *ustawy o świadczeniach zdrowotnych finansowanych ze środków publicznych*, umożliwiającym korzystanie z bezpłatnych usług publicznej służby zdrowia.

2.4.16. Stypendia szkolne

W 2013 roku 224 uczniom mińskich szkół wypłacono stypendium szkolne na łączną kwotę 63 790,15 zł.

2.4.17. Konsultacje psychologiczne

Ośrodek zatrudnia 2 psychologów świadczących pomoc psychologiczną w miejscu zamieszkania i Ośrodku dla mieszkańców miasta Mińsk Mazowiecki.

Podstawowe zadania przyjęte przez psychologów:

- 1) zapobieganie przejawom niedostosowania i wykluczenia społecznego
- 2) profilaktyka zachowań dysfunkcyjnych
- 3) wspomaganie wychowawczej funkcji rodziny
- 4) wspomaganie wszechstronnego rozwoju dzieci i młodzieży
- 5) Pomoc rodzinom dotkniętym przemocą w rozwiązywaniu ich problemów

Wyżej opisane zadania psycholodzy realizowali poprzez:

- 1) indywidualne konsultacje, poradnictwo i psychoedukację,
- 2) utworzenie Grupy Psychoedukacyjnej dla Osób Doświadczających Przemocy oraz Grupy Wsparcia dla Młodzieży z Rodzin Dysfunkcyjnych,
- 3) interwencję w środowisku, także w formie pracy z rodziną,
- 4) działalność profilaktyczną poprzez udzielanie klientom informacji na temat profilaktyki uzależnień i współuzależnienia, przekazywanie ulotek, folderów, informacji na temat dostępnych środków pomocy,
- 5) udział w szkoleniach oraz przedsięwzięciach realizowanych przez Miejski Ośrodek Pomocy Społecznej w Mińsku Mazowieckim: obchody Światowego Dnia Chorego Psychiczenie, obchody Światowego Dnia Zdrowia Psychicznego, zorganizowanie Grupy Psychoedukacyjnej dla Osób Doświadczających Przemocy, Grupie Wsparcia dla Młodzieży z Rodzin Dysfunkcyjnych, szkolenia „Problemy wychowawcze.

Sposoby rozwiązywania konfliktów na linii rodzic – dziecko”, praca nad Programem Promocji Zdrowia dla miasta Mińsk Mazowiecki

- 6) wspieranie pracowników socjalnych w pracy z klientem poprzez edukację w dziedzinie m.in. chorób psychicznych, zaburzeń osobowości, uzależnień, współuzależnienia, mechanizmów zachowania człowieka, zachowań społecznych itp. ,
- 7) wspieranie pracowników socjalnych w pracy z klientem poprzez uczestniczenie w interwencjach w środowisku,
- 8) prowadzenie dokumentacji psychologicznej, sporządzanie notatek służbowych, zaświadczeń dla klientów, opinii,
- 9) przygotowywanie odpowiednich materiałów tj.: planów pracy, kontraktów, kwestionariuszy, testów, zadań indywidualnych,
- 10) udział w grupach roboczych pracujących w ramach procedury Niebieskie Karty.

Informacje o osobach korzystających z pomocy psychologa

Tabela 9. Rozkład populacji

Liczba klientów korzystających z pomocy psychologicznej w roku 2013	187
W tym kobiety	138
W tym mężczyźni	49
W tym osoby bezrobotne	111
W tym osoby zatrudniane przez pracodawców	43
W tym emeryci i renciści	33

Tabela 10. Przyczyny korzystania z pomocy psychologicznej

Liczba klientów korzystających z pomocy psychologicznej w roku 2013	187
Współuzależnienia	13
Choroby i zaburzenia psychiczne	28
Przemoc	33
Uzależnienie od alkoholu	34

Inne: (bezrobocie, problemy w relacji z partnerem, problemy wychowawcze, rozwód, choroba, problemy finansowe)	79
---	----

Tabela 11. Liczba porad i konsultacji psychologicznych

Liczba porad i konsultacji psychologicznych udzielonych w 2103 roku	1221
W budynku Miejskiego Ośrodka Pomocy Społecznej w Mińsku Mazowieckim	1031
W miejscu zamieszkania klienta	190
Grupy robocze w ramach procedury Niebieskiej Karty	34

W okresie od stycznia do grudnia 2013r. zespół psychologów współpracował z **187** osobami wymagającymi pomocy psychologicznej (49 mężczyzn, 138 kobiet), 7 osób z pośród wyżej wymienionej liczby to osoby niepełnoletnie, których opiekun faktyczny wyraził zgodę na pracę podopiecznego z psychologiem. W tym czasie zostały przeprowadzone 1221 konsultacje psychologiczne, w tym 1031 konsultacji odbyło się w budynku MOPS, 190 w miejscu zamieszkania klienta.

Tematy podejmowane w pracy psychologicznej oscylowały przede wszystkim wokół: uzależnienia, współuzależnienia, przemocy, bezrobocia, wykluczenia społecznego, kompetencji społecznych i rodzicielskich, problemu samotności, zaburzeń emocjonalnych, niedostosowania społecznego, chorób somatycznych i psychicznych tj.: depresja, nerwica.

2.4.18. Zespół Interdyscyplinarny ds. Przeciwdziałania Przemocy w Rodzinie

Zespół Interdyscyplinarny ds. Przeciwdziałania Przemocy w Rodzinie – to zespół osób delegowanych ze środowisk profesjonalnych do koordynacji, standaryzacji, analiz i rozwiązywania lokalnych problemów przemocy w rodzinie. W skład Zespołu wchodzi przedstawiciele instytucji związanych z realizacją zadań na rzecz pomocy osobom indywidualnym, rodzinom, grupom problemowym bądź środowisku. Są to osoby z różnych grup zawodowych reprezentujących instytucje publiczne, odpowiedzialne za realizację zadań, m.in. przedstawiciele pomocy społecznej, centrum pomocy rodzinie, poradni psychologiczno-pedagogicznej, ośrodka interwencji kryzysowej, środowiskowego domu samopomocy, miejskiej komisji rozwiązywania problemów alkoholowych, policji, kuratorskiej służby sądowej, oświaty, ochrony zdrowia oraz lokalnej organizacji

pozarządowej. Osoby wchodzące w skład Zespołu współpracują ze sobą w sposób skoordynowany podczas spotkań grup roboczych, zapewniających skuteczne reagowanie na problem.

Wraz z wejściem w życie – dnia 1 sierpnia 2010 r. – nowelizacji tejże ustawy pojawiły się nowe obowiązki i wytyczne dla tworzenia miejskiego systemu przeciwdziałania przemocy w rodzinie. Działania te mają odbywać się głównie w ramach interdyscyplinarnej współpracy na rzecz przeciwdziałania przemocy na terenie miasta. Nowymi zadaniami miasta były w szczególności:

- 1) utworzenie zespołu interdyscyplinarnego,
- 2) opracowanie i realizacja miejskiego programu przeciwdziałania przemocy w rodzinie,
- 3) prowadzenie poradnictwa i interwencji w zakresie przeciwdziałania przemocy w rodzinie.

Celem Zespołu Interdyscyplinarnego jest efektywne podejmowanie działań pomocowych w momencie zaistniałego problemu, interweniowanie w środowisku dotkniętym przemocą w rodzinie, współdziałanie z innymi podmiotami przy rozwiązywaniu problemu i przeciwdziałaniu przemocy w rodzinie oraz inicjowanie działań w stosunku do osób stosujących przemoc.

Zadaniem zespołu interdyscyplinarnego jest m.in. diagnozowanie problemu przemocy w rodzinie, realizacja Programu Przeciwdziałania Przemocy w Rodzinie, podejmowanie działań w środowisku zagrożonym przemocą w celach zapobiegawczych, podejmowanie interwencji w środowisku dotkniętym patologią, opracowanie adekwatnych strategii postępowania w przypadku rozpoznawania i zgłoszenia przemocy domowej oraz monitorowanie sytuacji rodzinnych, w których dochodzi do przemocy, a w szczególności organizowanie współpracy służb.

Adresatami działań podejmowanych przez zespół interdyscyplinarny są głównie:

- 1) rodziny, w których zdarzają się przypadki stosowania przemocy wobec dziecka (dzieci lub współmałżonka),
- 2) rodziny, w których dzieci są zaniedbywane (niedożywienie, brak opieki lekarskiej, brak realizacji obowiązku szkolnego itp.),
- 3) rodziny, w których nadużywa się alkoholu lub innych substancji odurzających,
- 4) rodziny, w których występują konflikty pomiędzy rodzicami a dziećmi/dzieckiem,
- 5) rodziny z grupy ryzyka stosowania przemocy, szczególnie wobec małoletnich.

Działalność Zespołu Interdyscyplinarnego ds. Przeciwdziałania Przemocy w Rodzinie w 2013 roku przedstawia następująca tabela:

Tabela 12
Działalność Zespołu Interdyscyplinarnego

Lp.	Wyszczególnienie	Liczba
1	Liczba prowadzonych procedur na dzień 31.12.2013 roku	49
2	Liczba spotkań Zespołu Interdyscyplinarnego	8
3	Liczba szkoleń Zespołu Interdyscyplinarnego	2
4	Liczba sporządzonych Niebieskich Kart A przez przedstawicieli poszczególnych podmiotów wszczynających procedurę w 2013 roku	
5	OGÓLEM	109
	Jednostki organizacyjne pomocy społecznej	20
	Policja	82
	Miejska Komisja Rozwiązywania Problemów Alkoholowych	0
	Oświata	5
	Ochrona zdrowia	2
6	Liczba Niebieskich Kart A, które zostały założone ponownie w 2013 roku w toku trwania tej samej procedury	27
7	Liczba powołanych Grup Roboczych w 2013 roku	97
8	Liczba prowadzonych procedur z 2012 roku	27
9	Liczba spotkań Grup Roboczych	360
10	Liczba zakończonych procedur z 2013 roku	62
11	Liczba zakończonych procedur z 2012 roku	25
12	Osoby, którym zapewniono schronienie w ośrodkach wsparcia	4
13	Przypadki odebrania dziecka z rodziny na podstawie art. 12 ustawy o przeciwdziałaniu przemocy w rodzinie	0
14	Liczba eksmisji z lokalu w trybie art. 11a ustawy o przeciwdziałaniu przemocy w rodzinie	0
15	Liczba przekazanych przez Zespół Interdyscyplinarny/grupę roboczą zawiadomień do organów ścigania (policji, prokuratury) o popełnieniu przestępstwa w związku z użyciem przemocy w rodzinie	5
16	Liczba odmów wszczęcia postępowania przez Policję/Prokuraturę (zawiadomienia skierowane przez MOPS)	1
17	Liczba umorzeń dochodzenia przez Policję/Prokuraturę (zawiadomienia skierowane przez MOPS)	3

Źródło: Opracowanie własne ZI

2.4.19. Liczba wydanych decyzji administracyjnych

Decyzje o przyznaniu bądź odmowie świadczeń wydawane są w formie pisemnej.

W roku sprawozdawczym 2013 w sprawach o przyznanie pomocy społecznej wydano łącznie 4086 decyzje administracyjne.

3. REALIZACJA PROJEKTÓW I PROGRAMÓW

3.1. Projekt „Czas na aktywność w Mińsku Mazowieckim”

W roku 2013 Miejski Ośrodek Pomocy Społecznej kontynuował realizację **projektu systemowego „Czas na aktywność w Mińsku Mazowieckim”**.

Projekt współfinansowany jest przez Unię Europejską z Europejskiego Funduszu Społecznego w ramach Programu Operacyjnego Kapitał Ludzki. Priorytet VII „Promocja integracji społecznej” Działanie 7.1 „Rozwój i upowszechnianie aktywnej integracji” Poddziałanie 7.1.1 „Rozwój i upowszechnianie aktywnej integracji przez ośrodki pomocy społecznej”.

Projekt skierowany był do:

1. osób zamieszkujących na terenie miasta Mińsk Mazowiecki,
2. osób nie aktywnych zawodowo,
3. osób korzystających ze świadczeń pomocy społecznej (w szczególności długotrwale tj. powyżej 12 miesięcy),
4. osób zagrożonych wykluczeniem społecznym,
5. osób w wieku aktywności zawodowej.

Celem głównym projektu jest rozwój i podniesienie aktywności społecznej i mobilności środowiskowej oraz zwiększenie szans i przygotowanie do życia społecznego i zawodowego osób korzystających ze świadczeń pomocy społecznej Miejskiego Ośrodka Pomocy Społecznej w Mińsku Mazowieckim

W 2013r. w ramach projektu został utworzony **Klub Integracji Społecznej „Aktywni” w Mińsku Mazowieckim**. Klub utworzono na podstawie Uchwały Nr XXVII/280/13 Rady Miasta Mińsk Mazowiecki z dnia 11 marca 2013 r. KIS został wpisany do rejestru klubów integracji społecznej województwa mazowieckiego pod numerem 11 od dnia 08 kwietnia 2013 r. KIS „Aktywni” został utworzony w ramach projektu „Czas na aktywność w Mińsku Mazowieckim” współfinansowanego ze środków Unii Europejskiej w ramach Europejskiego

Funduszu Społecznego. Klub funkcjonuje w strukturze Ośrodka Pomocy Społecznej w Mińsku Mazowieckim. W KIS „Aktywni” uczestniczyło 15 osób, z którymi zostały zawarte kontrakty socjalne.

Głównym zadaniem KIS jest reintegracja społeczna i zawodowa osób długotrwale bezrobotnych na terenie miasta Mińsk Mazowiecki, korzystających z pomocy społecznej, poprzez działania mające na celu podniesienie kwalifikacji zawodowych, poprawę sytuacji życiowej uczestników oraz ich rodzin. Formuła Klubu ma umożliwić wzrost aktywności życiowej, wyzwolenie się z bierności i uzyskanie narzędzi do samodzielnego radzenia sobie z trudnościami, na jakie napotykają osoby długotrwale bezrobotne. Zajęcia w KIS prowadzone były w formie grupowej i indywidualnej.

W ramach projektu realizowane były następujące formy wsparcia:

1. **szkolenia zawodowe i kursy podnoszące kwalifikacje:** florystyka i bukiciarstwo (80 godz. dla 1 osoby), opiekun osoby starszej (80 godz. dla 5 osób), opiekunka dziecięca (80 godz. dla 1 osoby) oraz profesjonalny sprzedawca z kasą fiskalną i prawem jazdy (120 godz. dla 8 osób),
2. **wsparcie pracownika socjalnego,**
3. **wsparcie dodatkowe:** zasiłki celowe dla uczestników szkoleń, materiały szkoleniowe, wyżywienie podczas szkoleń.

Tabela 13

Wartość projektu „Czas na aktywność w Mińsku Mazowieckim” w roku 2013.

Rok 2013	Wartość projektu
Wartość projektu	170 000 zł
Wnioskowane dofinansowanie	152 150 zł
Wysokość wkładu własnego	17 850 zł

Źródło: Opracowanie na podstawie wniosku o dofinansowanie

**Całkowita wartość projektu realizowanego przez Ośrodek od maja 2011 r.
to kwota 562.700,00 zł.**

3.2. Program Asystent rodziny

Miejski Ośrodek Pomocy Społecznej w Mińsku Mazowieckim w trosce o los rodzin z terenu naszego miasta znajdujących się w najtrudniejszej sytuacji życiowej w roku 2013 realizował w ramach Resortowego Programu Wspierania Rodziny i Systemu Pieczy Zastępczej program „Asystent Rodziny 2013”. Łączna kwota przeznaczona na realizację tego zadania **41 005,25 zł** w tym: pochodzących z Ministerstwa Pracy i Polityki Społecznej – **14 257,00 zł** i ze środków Miasta – **26 748,25 zł**. Program w mieście realizowało dwóch

asystentów pracujących łącznie z 24 rodzinami. W rodzinach, z którymi współpracował asystent rodziny pozostawało 62 dzieci. Z 6 rodzinami zakończono pracę ze względu na osiągnięcie celów, a 5 rodzin zaprzestało współpracę z asystentem rodziny.

Asystent rodziny poprzez swoją pracę pomaga rodzinie, aby w przyszłości była zdolna samodzielnie pokonywać trudności życiowe, szczególnie te związane z wychowywaniem oraz opieką nad dziećmi. Asystent rodziny towarzyszy rodzicom we wprowadzeniu pozytywnych zmian koniecznych, aby środowisko rodzinne sprzyjało bezpieczeństwu oraz prawidłowemu rozwojowi dzieci.

Najważniejsze funkcje pełnione przez asystenta rodziny to funkcja wychowawcza, doradcza, mediacyjna, opiekuńcza oraz diagnostyczna i monitorująca.

Zadania asystenta rodziny określa art. 15 ust.1 Ustawy z dnia 9 czerwca 2011 o wspieraniu rodziny i systemie pieczy zastępczej. Są to m.in.: opracowanie i realizacja planu pracy z rodziną we współpracy z członkami rodziny i w konsultacji z pracownikiem socjalnym, pomoc rodzinie w poprawie jej sytuacji życiowej oraz prawidłowym prowadzeniu gospodarstwa domowego, profesjonalne wsparcie rodziny w rozwiązywaniu problemów socjalnych, psychologicznych i wychowawczych, pomoc rodzicom w poszukiwaniu pracy, działania interwencyjne w sytuacji zagrożenia bezpieczeństwa dzieci i rodzin, okresowa ocena sytuacji rodziny oraz współpraca z jednostkami administracji rządowej i samorządowej.

Program realizowany był od 01 stycznia 2013r. do 31 grudnia 2013r.

W czerwcu 2013r. został uchwalony przez Radę Miasta Mińsk Mazowiecki „Program Wspierania Rodziny w Mieście Mińsk Mazowiecki na lata 2013 – 2015”. Celem głównym Programu jest zbudowanie zintegrowanego systemu wsparcia na rzecz rodzin z problemami opiekuńczo – wychowawczymi.

3.3. Program PEAD

Miejski Ośrodek Pomocy Społecznej w Mińsku Mazowieckim w odpowiedzi na narastające zjawisko, jakim jest głód oraz w trosce o najbiedniejszych i najbardziej potrzebujących mieszkańców naszego miasta, we współpracy z Chrześcijańską Fundacją „Radość”, prowadził w 2013 r. wydawanie żywności w ramach Europejskiego Programu Pomocy Żywnościowej PEAD. Łącznie w czasie realizacji od października 2012r. do grudnia 2013r. programu wydano **7800** paczek żywnościowych o łącznej wadze **55 ton**.

4. KONFERENCJE I SPOTKANIA

4.1. Międzynarodowe Dni Radości

W dniach 25 i 26 lipca 2013r. w Szkole Podstawowej nr 2 w Mińsku Mazowieckim przy ul. Dąbrówki 10 odbyły się zorganizowane przez Chrześcijańską Fundację „Radość”, Fundację „Stichting Intentio” z Holandii, „Joy Foundation” z Wielkiej Brytanii, Miejski Ośrodek Pomocy Społecznej w Mińsku Mazowieckim oraz Szkołę Podstawową nr 2 Międzynarodowe Dni Radości - dwa radosne dni gier i zabaw dla potrzebujących dzieci i ich rodzin z naszego miasta.

Wydarzenie było skierowane przede wszystkim do dzieci w wieku od 4 do 13 lat, będących w kręgu zainteresowania MOPS oraz ich rodzin, a oprócz zabawy i rozrywki miało służyć pogłębieniu integracji osób korzystających ze świadczeń pomocy społecznej ze środowiskiem lokalnym.

Dzieci oraz ich rodzice mogli skorzystać z wielu ciekawych atrakcji, m.in. darmowych zakupów w sklepie holenderskim, loterii fantowej, malowania koszulek oraz gier i zabaw. Oprócz atrakcji takich jak koncert, czy przejażdżka na koniu, zainteresowane osoby dorosłe towarzyszące dzieciom mogły skorzystać z ciekawych oraz praktycznych informacji przy stoiskach terapeutów.

4.2. Spotkanie Przedstawicieli Ośrodków Pomocy Społecznej

Miejski Ośrodek Pomocy Społecznej w Mińsku Mazowieckim, z inicjatywy Mazowieckiego Centrum Polityki Społecznej, zorganizował 7 sierpnia br. w swojej siedzibie spotkanie przedstawicieli ośrodków pomocy społecznej z terenu powiatu mińskiego.

Mazowieckie Centrum Polityki Społecznej reprezentowane było przez Panią Barbarę Kucharską, Zastępcę Dyrektora MCPS oraz doradców w Wydziale ds. Realizacji POKL Mazowieckiego Centrum Polityki Społecznej, Panią Barbarę Bielak i Panią Agnieszkę Skyrpan.

Podczas spotkania dyskutowano zagadnienia związane z nowym okresem programowania Programu Operacyjnego Kapitał Ludzki, tematyką i formą szkoleń organizowanych dla pracowników jednostek organizacyjnych pomocy społecznej, Strategią Polityki Społecznej Województwa Mazowieckiego na lata 2014-2020. Omówiona została nowa metodyka pracy socjalnej, uwzględniająca zaawansowany podział działań pomocowych na prewencyjne, interwencyjne oraz aktywizacyjno-integracyjne. Poruszono także bardzo

ważną kwestię, jaką jest Krajowy Program Przeciwdziałania Ubóstwu i Wykluczeniu Społecznemu 2020.

4.3. „Energetyczny tornister”

Miejski Ośrodek Pomocy Społecznej w Mińsku Mazowieckim we współpracy z PGE Dystrybucja S.A. Oddział Warszawa zorganizował w dniu 27 sierpnia br. w Sali Konferencyjnej Starostwa Powiatowego finał akcji „Energetyczny Tornister”.

Celem wydarzenia było obdarowanie wyprawką szkolną pięćdziesięciorga dzieci podopiecznych Ośrodka w wieku 6 i 7 lat. Każde dziecko otrzymało plecak szkolny wyposażony m.in. w zeszyty szkolne, komplet okładek, bloki rysunkowe, komplet kolorowych bibułek, piórniki, kredki.

4.4. Konferencja „Budowanie systemu skutecznej pomocy dziecku i rodzinie w mieście Mińsk Mazowiecki”

W dniu 5 listopada 2013r. Miejski Ośrodek Pomocy Społecznej w Mińsku Mazowieckim zorganizował konferencję pod honorowym patronatem Burmistrza Miasta Mińsk Mazowiecki, Pana Marcina Jakubowskiego, pt. „Budowanie systemu skutecznej pomocy dziecku i rodzinie w mieście Mińsk Mazowiecki”.

Konferencja skierowana była do pedagogów szkolnych, psychologów, pracowników socjalnych, asystentów rodziny, koordynatorów pieczy zastępczej oraz kuratorów sądowych, a jej celem było wypracowanie interdyscyplinarnej współpracy pomiędzy wszystkimi służbami i instytucjami powołanymi do pomocy dziecku i rodzinie.

Na konferencji zostały zaprezentowane zadania miasta wynikające z Ustawy o wspieraniu rodziny i pieczy zastępczej oraz Program „Rodzinny Mińsk”. Celem uchwalonego z myślą o mińskich rodzinach wielodzietnych, szczególnie w obliczu narastającego niżu demograficznego w czerwcu 2013r. przez Radę Miasta Mińsk Mazowiecki Programu jest tworzenie dobrych warunków dla życia i rozwoju rodziny wielodzietnej, promowanie modelu rodziny wielodzietnej i pozytywnego jej wizerunku, wzmocnienie rodziny wielodzietnej i przeciwdziałanie jej wykluczeniu, wyrównanie szans rozwojowych i życiowych dzieci i młodzieży z rodzin wielodzietnych, uwzględnianie zasady tworzenia przyjaznej przestrzeni dla rodzin z dziećmi jako priorytetowej w działaniach władz Miasta.

Ponadto zaprezentowano harmonogram działań oraz cele szczegółowe wynikające z „Programu Wspierania Rodziny Miasta Mińsk Mazowiecki”.

4.5. Spotkania Pokoleń

W dniu 27 listopada 2013r. w Mińsku Mazowieckim miało miejsce wydarzenie teatralno-muzyczne „Spotkania pokoleń”.

Impreza, na którą zostali zaproszeni Seniorzy z naszego miasta jest jednym z pierwszych wydarzeń zwracających uwagę naszej społeczności na obecność i problemy osób starszych w naszym życiu, ich integrację, spotkanie z dziećmi, kadrami pedagogicznymi i pracownikami Miejskiego Ośrodka Pomocy Społecznej.

4.6. Spotkanie z okazji Światowego Dnia Zdrowia Psychicznego

Miejski Ośrodek Pomocy Społecznej w Mińsku Mazowieckim zorganizował 10 października 2013r. w Miejskim Domu Kultury spotkanie z okazji Światowego Dnia Zdrowia Psychicznego.

Działania podejmowane przez Ośrodek mają podnieść standard codziennego życia osób chorujących psychicznie w Mińsku Mazowieckim, a także spowodować ich szerszą integrację ze społecznością lokalną. Przykładem takiego właśnie działania było zorganizowane przez Ośrodek 10 października 2013r. spotkanie.

Głównym elementem, który miał nie tylko wymiar artystyczny, ale przede wszystkim edukacyjny, korespondujący z tematyką spotkania, był występ grupy teatralnej RABARBAR, którą tworzą uczestnicy Powiatowego Środowiskowego Domu Samopomocy w Mińsku i Środowiskowego Domu Samopomocy w Siedlcach.

Spektakl pt. „Ciaptak, czyli rzecz o tolerancji”, poruszający tak ważne zagadnienia jak samotność oraz wykluczenie osób niepełnosprawnych, wywołał duże wzruszenie oraz entuzjizm zgromadzonej widowni. Występ dostarczył niezapomnianych wrażeń.

W programie m.in. zaprezentowany został przygotowany przez pracowników MOPS Miejski Program „Promocji Zdrowia Psychicznego na lata 2013-2015”.

5. REALIZACJA ZADAŃ Z ZAKRESU ŚWIADCZEŃ RODZINNYCH I ALIMENTACYJNYCH

5.1. Dodatki mieszkaniowe

Dodatki mieszkaniowe przyznawane są na podstawie ustawy z dnia 21 czerwca 2001 roku o dodatkach mieszkaniowych w drodze decyzji administracyjnej na okres 6 miesięcy.

Przysługują one osobom posiadającym tytuł prawny do zajmowanego lokalu pod warunkiem, spełnienia kryterium dochodowego.

W 2013 roku naliczono **4642** dodatki mieszkaniowe na kwotę **880.224,00 zł.**, wydano **826** decyzji.

5.2. Świadczenia rodzinne

Świadczenia rodzinne są przyznawane na podstawie ustawy z dnia 28 listopada 2003 r. o świadczeniach rodzinnych, są one przyznawane na okresy zasiłkowe, które obecnie trwają od 1 listopada do 31 października roku następnego. Świadczeniami rodzinnymi są:

1. Zasiłek rodzinny wynosi miesięcznie:

- 1) 77,00 zł na dziecko w wieku do ukończenia 5 roku życia;
- 2) 106,00 zł na dziecko w wieku powyżej 5 roku życia do ukończenia 18 roku życia;
- 3) 115,00 zł na dziecko w wieku powyżej 18 roku życia do ukończenia 24 roku życia.

W 2013 roku naliczono 17 938 zasiłków na ogólną kwotę **1.745.030,00 zł.**

oraz dodatki do zasiłku rodzinnego z tytułu:

- **urodzenia dziecka** (1000 zł – jednorazowo), naliczono **130** dodatków na kwotę **130.000,00 zł.**
- **opieki nad dzieckiem w okresie korzystania z urlopu wychowawczego** (400zł miesięcznie), naliczono **899** dodatków na kwotę **354.387,00 zł**
- **samotnego wychowywania dziecka** (170 zł miesięcznie na dziecko lub 250 zł miesięcznie na dziecko niepełnosprawne), naliczono **898** dodatków na kwotę **158.340,00 zł.**
- **kształcenia i rehabilitacji dziecka niepełnosprawnego** – (60 zł miesięcznie na dziecko w wieku do 5 lat, 80 zł – na dziecko w wieku 6 - 24 lata), naliczono **795** dodatków na kwotę **59.420,00 zł.**
- **rozpoczęcia roku szkolnego** (100 zł jednorazowo), naliczono **1050** dodatków na kwotę **105.000,00 zł.**
- **podjęcia przez dziecko nauki poza miejscem zamieszkania** (90 zł miesięcznie na zamieszkanie w internacie lub 50 zł miesięcznie na dojazd do szkoły – wypłacane przez 10 miesięcy w roku), naliczono **135** dodatki na kwotę **8.910,00 zł.**

- **wychowywania dziecka w rodzinie wielodzietnej** (80 zł na trzecie i kolejne dziecko w rodzinie uprawnione do zasiłku rodzinnego), naliczono **2529** dodatków na kwotę **202.320,00zł.**

2. Jednorazowa zapomoga z tytułu urodzenia dziecka – 1000 zł
naliczono **370** zapomóg na kwotę **370.000,00 zł.**

3. Świadczenie pielęgnacyjne (520 zł miesięcznie - dla rezygnującego z pracy opiekuna osoby niepełnosprawnej), naliczono **1090** świadczenia na kwotę **612.943,00 zł**

4. Dodatek do świadczenia pielęgnacyjnego (100 zł. miesięcznie), naliczono **451** dodatków na kwotę **541.000,00 zł**

5. Pomoc finansowa (200 zł miesięcznie), naliczono **703** dodatki na kwotę **140.600,00 zł**

6. Specjalny zasiłek opiekuńczy (520 zł miesięcznie) naliczono **11** zasiłków, na kwotę **5.720,00 zł.**

7. Zasiłek pielęgnacyjny (153 zł miesięcznie – dla osoby niepełnosprawnej lub z tytułu ukończenia 75 roku życia), naliczono **7352** zasiłków na kwotę **1.124.856,00 zł**

Ogółem w sprawach świadczeń rodzinnych wydano **2043** decyzje.

5.3. Fundusz alimentacyjny

Świadczenia z funduszu alimentacyjnego przyznawane i wypłacane są na podstawie ustawy z dnia 7 września 2007 roku o pomocy osobom uprawnionym do alimentów.

Są one przyznawane na okresy zasiłkowe, które rozpoczynają się 1 października i trwają do 30 września roku następnego

Świadczenia z funduszu alimentacyjnego przysługują w wysokości zasądzonych alimentów jednak nie wyższej niż 500 zł na jedno uprawnione dziecko.

W 2013 roku naliczono **4106** świadczeń z funduszu alimentacyjnego na kwotę **1.581.792,00 zł.**, wydano **336** decyzji.

Ponadto w MOPS prowadzone jest postępowanie wobec dłużników alimentacyjnych.

Do podstawowych zadań MOPS w zakresie prowadzenia postępowania należy:

1. przyjmowanie wywiadów alimentacyjnych i oświadczeń majątkowych od dłużników,
2. wydawanie decyzji dotyczących zwrotu przez dłużników wypłaconych świadczeń,
3. występowanie do Powiatowego Urzędu Pracy o aktywizację zawodową dłużnika,
4. występowanie do prokuratury o ściganie dłużnika,
5. występowanie do starosty o zatrzymanie lub zwrot prawa jazdy dłużnikowi,
6. współpraca z komornikami sądowymi w sprawach dłużników,

7. przekazywanie do Biura Informacji Gospodarczej informacji o zobowiązaniach dłużników.

W 2013 roku po wszczęciu postępowań wydano **373** decyzje dotyczące dłużników alimentacyjnych oraz podjęto ogółem **2222** działania wobec dłużników alimentacyjnych.

6. STRUKTURA FINANSÓW MOPS

6.1. Wykonanie budżetu w zakresie dochodów i wydatków

6.1.1. Wydatki MOPS

Na plan ogółem – **13 680 416 zł** – wykonano **13 451 042,26 zł** - **98,32%**

Zadania własne

Rozdział 85204 - Rodziny zastępcze

Na plan – 48 700 zł - wykonano w wys. – 35 580,22 zł tj. 73,06%

W rozdziale tym wykonuje się wydatki z tytułu współfinansowania pobytu dziecka w rodzinie zastępczej, rodzinnym domu dziecka, placówce opiekuńczo-wychowawczej zgodnie z ustawą z 9.06.2011 r. (Dz. U. Nr 149 poz. 887). Rok 2013 był drugim rokiem w którym MOPS współfinansował pobyt dzieci w pieczy zastępczej w wys. 30% kosztów opieki i wychowania dzieci.

Rozdział 85206 - Wspieranie rodziny

Na plan – 42 660 zł wyk. w wys. 41 005,25 zł - 96,12%.

W kwocie ogółem 42 660 zł dotacja z budżetu wojewody stanowiła kwotę 14 257 zł natomiast ze środków miasta kwotę 28 403 zł.

W rozdziale tym ujęto wydatki na wspieranie rodziny zgodnie z ustawą z dnia 9.06.2011 r. o wspieraniu rodziny i systemie pieczy zastępczej m.in. na asystentów rodziny i rodziny wspierające.

W roku 2013 w ramach bezosobowego funduszu plac MOPS zatrudniał dwóch asystentów rodziny.

Rozdział 85212 - świadczenia rodzinne, świadczenia z funduszu alimentacyjnego oraz składki na ubezpieczenia emerytalne i rentowe z ubezpieczeniem społecznego i Rozdział 85219 – ośrodki pomocy społecznej

Na łączny plan w tych rozdziałach w wysokości 3 020.098 zł wykonano w wysokości 2 964 680,59 zł tj. 98,16%

- wynagrodzenia osobowe wraz z pochodnymi wydatkowano kwotę 2 315 837,73 zł,

- wynagrodzenia bezosobowe - 107 000 zł,

- pozostałe wydatki rzeczowe – 541 742,86 zł

Rozdział 85213 - składki na ubezpieczenie zdrowotne opłacane za osoby, pobierające niektóre świadczenia z pomocy społecznej, niektóre świadczenia rodzinne oraz osoby uczestniczące w zajęciach w centrum integracji społecznej.

Plan ogółem – 44 420 zł wykonanie – 36 247,90 zł tj. 81,60%

W planie ogółem dotacja z budżetu wojewody stanowi kwotę 29 470 zł, natomiast ze środków miasta – 14 950 zł.

Składka na ubezpieczenie zdrowotne opłacane jest za podopiecznych pobierających zasiłki stałe w MOPS. Liczba świadczeniobiorców, za których była ona opłacana w 2013 r. wyniosła 93 osoby.

Rozdział 85214 - zasiłki i pomoc w naturze oraz składki na ubezpieczenie emerytalne i rentowe.

Na plan 1 675 598 zł wyk. w tym rozdziale –1 657 598,65 zł tj. 98,93%
z poszczególnych form pomocy skorzystało:

- zasiłki celowe - 742 osób na kwotę 972 528,83 zł
- zasiłki okresowe - 34 osoby na kwotę 44 936,05 zł
- dożywianie dzieci - 534 dzieci na kwotę 215 919,23 zł
- sprawianie pogrzebów – 6 osób na kwotę 11 388,93 zł
- zasiłki celowe dla uczestników projektu „Czas na aktywność w Mińsku Mazowieckim” 15 osób (przez 3 miesiące) na kwotę 17 151,85 zł
- zakup usług przez jst od innych jednostek samorządu terytorialnego (DPS) - 15 osób na kwotę 412 825,61 zł

Rozdział 85215- dodatki mieszkaniowe

W roku 2013 na tę formie pomocy przeznaczono kwotę 877 850 zł

Wykonano w wysokości 877 831,24 zł tj. 100%

Objęto pomocą 753 podopiecznych.

Rozdział 85216 - zasiłki stałe

Plan – 476 198 zł wykonanie – 447 690,89 zł tj. 94,01%

Dotacja wojewody stanowiła kwotę 358 793 zł natomiast środki miasta – 117 405 zł

Pomocą objęto 114 podopiecznych.

Rozdział 85295 - pozostała działalność - Rządowy program „Posiłek dla potrzebujących”

Na tę formę pomocy MOPS otrzymał w roku 2013 kwotę – 42 000 zł zaś środki własne miasta – 6 000 zł

Rozdział 85295 - pozostała działalność - Zespół Interdyscyplinarny ds. Przeciwdziałania Przemocy w Rodzinie

Na plan – 11 700 zł wykonano w wys. 11 700 zł
§ 4170 – wynagrodzenie bezosobowe – 1 800 zł
§ 4210 - zakup materiałów i wyposażenia - 7 000 zł
§ 4300 - zakup pozostałych usług – 900 zł
§ 4700 - szkolenia pracowników – 2 000 zł

Rozdział 85395 - pozostała działalność - projekt „Czas na aktywność w Mińsku Mazowieckim”

Od roku 2011 MOPS realizuje projekt „Czas na aktywność w Mińsku Mazowieckim”. W roku 2013 na plan 170 000 zł wydatkowano kwotę 163 351,33 zł. Pomocą objęto 15 osób.

Rozdział 85415 - pomoc materialna dla uczniów.

Plan ogółem – 121 838 zł z tego dotacja wojewody stanowi kwotę 74 838 zł , środki miasta – 47 000 zł. Wydatkowano łącznie kwotę 119 732,96 zł. Pomocą objęto 225 osób.

Zadania zlecone.

Rozdział 85212 - świadczenia rodzinne, świadczenia z funduszu alimentacyjnego oraz składki na ubezpieczenie emerytalne i rentowe z ubezpieczenia społecznego.

Plan – 6 969 647 zł

Wykonanie – 6 878 903,09 zł tj. 98,71%
- świadczenia rodzinne - 6 494 924,06 zł
- świadczenia z FA - 770,33 zł
- wynagrodzenia wraz z pochodnymi – 348 689,80 zł
- wydatki rzeczowe – 34 518,90 zł

Rozdział 85213 - składki na ubezpieczenie zdrowotne opłacane za osoby pobierające niektóre świadczenia z pomocy społecznej, niektóre świadczenia rodzinne oraz za osoby uczestniczące w zajęciach w centrum integracji społecznej.

Na plan 18 475 zł wyk. 16 846,20 zł tj. 91,18%

Rozdział 85295 - pozostała działalność- rządowy program wspierania osób pobierających świadczenie pielęgnacyjne.

Na ten cel MOPS otrzymał środki z budżetu wojewody w wysokości 146 342 zł wydatkował w wysokości – 143 680,42 zł tj. 98,18%

Zgodnie z Rozporządzeniem Rady Ministrów z dnia 25.06.2012r., 26.03.2013r.

Dochody - zadania własne

Plan – 149 740 zł

Wykonanie – 165 170,36 zł

6.1.2. Dochody - zadania zlecone

Plan 193 000 zł

Wykonanie – 248 775,21 zł – są to dochody związane z realizacją zadań z zakresu administracji rządowej i innych zadań zleconych.

Kwoty dochodów pochodzą z wpłat dokonanych przez komorników z tytułu wyegzekwowanych świadczeń z funduszu alimentacyjnego i zaliczki alimentacyjnej oraz z tytułu wpłat za świadczone przez MOPS specjalistyczne usługi opiekuńcze.


Dyrektor
Miejskiego Ośrodka Pomocy Społecznej
w Mińsku Mazowieckim
Elżbieta Kowalik-Witowska