

MIEJSKI OŚRODEK POMOCY SPOŁECZNEJ W MIŃSKU MAZOWIECKIM



www.minskmaz.mops.pl

S P R A W O Z D A N I E

Z DZIAŁALNOŚCI MIEJSKIEGO OŚRODKA POMOCY SPOŁECZNEJ W MIŃSKU MAZOWIECKIM ZA ROK 2011



**MIŃSK MAZOWIECKI
2012**

Spis treści:

Lp.		Strona
	Wstęp	4
1	Ramy organizacyjne działalności MOPS	
1.1	Podstawy prawne działalności ośrodka	6
1.2	Organizacja i zatrudnienie	6
1.3	Kwalifikacje pracowników	9
2	Realizacja zadań systemu pomocy	
2.1	Zasady ogólne dotyczące uprawnień do świadczeń z pomocy społecznej i formy świadczonej pomocy	11
2.2	Liczba i typy rodzin objętych pomocą	12
2.3	Powody trudnej sytuacji życiowej klientów	16
2.4	Świadczenia pieniężne i w naturze z pomocy społecznej	18
	1. Zasiłek stały	18
	2. Zasiłek okresowy	19
	3. Zasiłek celowy	20
	4. Rządowy program „Pomoc państwa w zakresie dożywiania”	21
	5. Dożywianie dzieci	22
	6. Kierowanie do Domu Pomocy Społecznej	22
	7. Usługi opiekuńcze	23
	8. Sprawienie pogrzebu	25
	9. Wypoczynek letni dzieci i młodzieży	25
	10. Paczki świąteczne	26
	11. Dom Dziennego Pobytu dla Osób Starszych	26
	12. Stołówka „Caritas”	26
	13. Realizacja pracy socjalnej	26
	14. Wolontariat	27
	15. Świadczenia opieki zdrowotnej finansowane ze środków publicznych	28
	16. Stypendia szkolne	28
2.5	Konsultacje psychologiczne	28
2.6	Strategia Rozwiązywania Problemów Społecznych	29
2.7	Projekt systemowy „Czas na aktywność w Mińsku Mazowieckim”	30
2.8	Zespół interdyscyplinarny d/s przeciwdziałania przemocy w rodzinie	31
2.9	Decyzje administracyjne	33
3	Struktura finansów MOPS	
3.1	Wykonanie budżetu w zakresie dochodów i wydatków	35
	1. Dochody MOPS	35
	2. Wydatki MOPS	35

Spis tabel:

Tabela Nr 1. Wykształcenie pracowników Ośrodka Pomocy Społecznej.

Tabela Nr 2. Szkolenia.

Tabela Nr 3. Rzeczywista liczba rodzin i osób objętych pomocą społeczną.

Tabela Nr 4. Typy rodzin objętych pomocą społeczną – Rodziny ogółem (1).

Tabela Nr 5. Typy rodzin objętych pomocą społeczną – Rodziny z dziećmi (2).

Tabela Nr 6. Typy rodzin objętych pomocą społeczną – Rodziny niepełne (3).

Tabela Nr 7. Typy rodzin objętych pomocą społeczną – Rodziny emerytów i rencistów (4)

Tabela Nr 8. Powody przyznania pomocy.

Tabela Nr 9. Pogrzeby.

Tabela Nr 10. Wypoczynek letni dla dzieci i młodzieży.

Tabela Nr 11. Wartość projektu „Czas na aktywność w Mińsku Mazowieckim”.

Tabela Nr 12. Liczba wydanych decyzji za okres od 1 stycznia 2011r. do 31 grudnia 2011r.

Spis wykresów:

Wykres Nr 1. Procentowy udział klientów pomocy społecznej do liczby mieszkańców Mińska Mazowieckiego.

Wykres Nr 2. Liczba osób objętych pomocą w formie zasiłku stałego w latach 2010-2011.

Wykres Nr 3. Liczba osób objętych pomocą w formie zasiłku okresowego w latach 2010-2011.

Wykres Nr 4. Liczba osób objętych pomocą w formie zasiłku celowego w latach 2010-2011.

Wykres Nr 5. Program rządowy „Pomoc państwa w zakresie dożywiania” w latach 2010-2011.

Wykres Nr 6. Koszt Programu Rządowego „Pomoc państwa w zakresie dożywiania w latach 2010-2011.

Wykres Nr 7. Liczba dzieci objętych pomocą w formie posiłków w szkole w latach 2010-2011.

Wykres Nr 8. Liczba osób skierowanych do Domu Pomocy Społecznej w latach 2010 - 2011.

Wykres Nr 9. Liczba osób objętych pomocą w formie usług opiekuńczych w latach 2010 - 2011.

Wykres Nr 10. Liczba rodzin objętych pomocą w formie pracy socjalnej w latach 2010 – 2011.

Spis schematów

Schemat Nr 1. Struktura zatrudnienia w MOPS.

WSTĘP

Niniejsze opracowanie stanowi podsumowanie działań Miejskiego Ośrodka Pomocy Społecznej w Mińsku Mazowieckim w roku 2011.

Pomoc społeczna jest instytucją polityki społecznej państwa, mającą na celu umożliwienie osobom i rodzinom przezwyciężanie trudnych sytuacji życiowych, których nie są one w stanie pokonać, wykorzystując własne uprawnienia, zasoby i możliwości.

W obiegowej opinii uznaje się, że człowiek mający trudności życiowe, ma prawo uzyskać pomoc społeczną, rozumianą najczęściej jako świadczenie pieniężne z ośrodka pomocy społecznej. Ten stereotyp pomocy społecznej, tkwiący głęboko w świadomości potencjalnych beneficjentów, podlega zderzeniu z aktywizującym charakterem współczesnej pomocy społecznej, której istotą działań jest nie tylko ratownictwo materialne, ale przede wszystkim wspieranie i motywowanie do zmian, które w efekcie gwarantują klientowi jego samodzielność, umożliwiającą niezależne funkcjonowanie w społeczności lokalnej na prawach pełnego uczestnictwa. Konieczność współdziału w naprawie własnej sytuacji życiowej jest ustawowym obowiązkiem klienta i podstawowym warunkiem uzyskania świadczeń pieniężnych, które mają jedynie charakter wspierający proces uzyskania samodzielności. Pomoc społeczna to instytucja polityki społecznej, która została umiejscowiona najniżej w hierarchii zbiorowej odpowiedzialności państwa za indywidualne losy ludzi, narażonych na ryzyko ubóstwa i marginalizacji społecznej.

W ramach swoich kompetencji i zadań pomoc społeczna wspiera potrzebujących w różny sposób, w tym: udziela schronienia, posiłku, niezbędnego ubrania osobom tego pozbawionym, świadczy usługi opiekuńcze w miejscu zamieszkania; pomaga w staraniach o dom pomocy społecznej, kieruje do domu dziennego pobytu, udziela zasiłku celowego, stałego, okresowego; zajmuje się sprawianiem pogrzebu osobom nie posiadającym rodziny, świadczy poradnictwo, pracę socjalną, współpracuje z innymi instytucjami i organizacjami.

Prawo do korzystania ze świadczeń pieniężnych z tytułu pomocy społecznej przysługuje osobom i rodzinom w przypadku, gdy dochód na osobę w rodzinie nie przekracza określonego w ustawie kryterium dochodowego.

Podstawowym instrumentem przyznawania pomocy przez Ośrodek Pomocy Społecznej jest wywiad środowiskowy przeprowadzany przez pracownika socjalnego w miejscu zamieszkania osoby ubiegającej się o pomoc.

Podczas wywiadu środowiskowego pracownik socjalny ustala sytuację rodzinną, zawodową, zdrowotną oraz dane dotyczące źródeł posiadanych dochodów.

Osoba ubiegająca się o pomoc przedstawia dokumenty potwierdzające sytuację osobistą, rodzinną, dochodową i majątkową swoją i rodziny. Sytuację oraz rodzaj potrzebnej pomocy ustala się indywidualnie z każdą osobą, która zgłosi się o pomoc na podstawie dokumentów i zaświadczeń potrzebnych do ustalenia sytuacji życiowej. Pomoc ta powinna mieć charakter przejściowy i zakłada aktywizację podmiotów z niej korzystających.

Osoby i rodziny korzystające z pomocy społecznej są zobowiązane do współdziałania z pracownikiem socjalnym w rozwiązywaniu trudnej sytuacji życiowej.

Brak takiego współdziałania, odmowa zawarcia kontraktu socjalnego, niedotrzymywanie jego postanowień, nieuzasadniona odmowa podjęcia pracy przez osobę bezrobotną lub nieuzasadniona odmowa podjęcia leczenia odwykowego przez osobę uzależnioną, mogą stanowić podstawę do odmowy przyznania świadczenia.

W przypadku stwierdzenia przez pracownika socjalnego marnotrawienia przyznanych świadczeń ich celowego niszczenia lub korzystania w sposób niezgodny z przeznaczeniem może nastąpić ograniczenie świadczeń, odmowa ich przyznania albo przyznanie pomocy w formie świadczenia niepieniężnego.

Od decyzji wydanej przez Ośrodek każdemu podopiecznemu przysługuje prawo odwołania się do Samorządowego Kolegium Odwoławczego w Siedlcach za pośrednictwem Dyrektora Ośrodka.

1. RAMY ORGANIZACYJNE MOPS

1.1. Podstawy prawne działalności ośrodka

Podstawowym aktem regulującym działalność Miejskiego Ośrodka Pomocy Społecznej jest ustawa z dnia 12 marca 2004 roku o pomocy społecznej (*Dz. U. z 2009 Nr 175, poz. 1362 z późniejszymi zmianami*) oraz Statut Ośrodka nadany Uchwałą Nr XIII/102/11 Rady Miasta Mińsk Mazowiecki z dnia 21 listopada 2011 roku.

Ponadto pomoc społeczna posilkuje się poniższymi aktami prawnymi:

- Ustawa o rehabilitacji zawodowej i społecznej oraz zatrudnianiu osób niepełnosprawnych,
- Ustawa o świadczeniach opieki zdrowotnej finansowanych ze środków publicznych,
- Ustawa o systemie ubezpieczeń społecznych,
- Ustawa o ochronie zdrowia psychicznego,
- Ustawa o cudzoziemcach,
- Ustawa o kombatanach oraz niektórych osobach będących ofiarami represji wojennych i okresu powojennego,
- Ustawa o przeciwdziałaniu przemocy w rodzinie,
- Ustawa o przeciwdziałaniu narkomanii,
- Ustawa o wychowaniu w trzeźwości i przeciwdziałaniu alkoholizmowi,
- Ustawa o ustanowieniu programu wieloletniego „Pomoc państwa w zakresie dożywiania”,
- Ustawa o zatrudnieniu socjalnym,
- Ustawa o działalności pożytku publicznego i wolontariacie,
- Ustawa o promocji zatrudnienia i instytucjach rynku pracy,
- Kodeks postępowania administracyjnego.

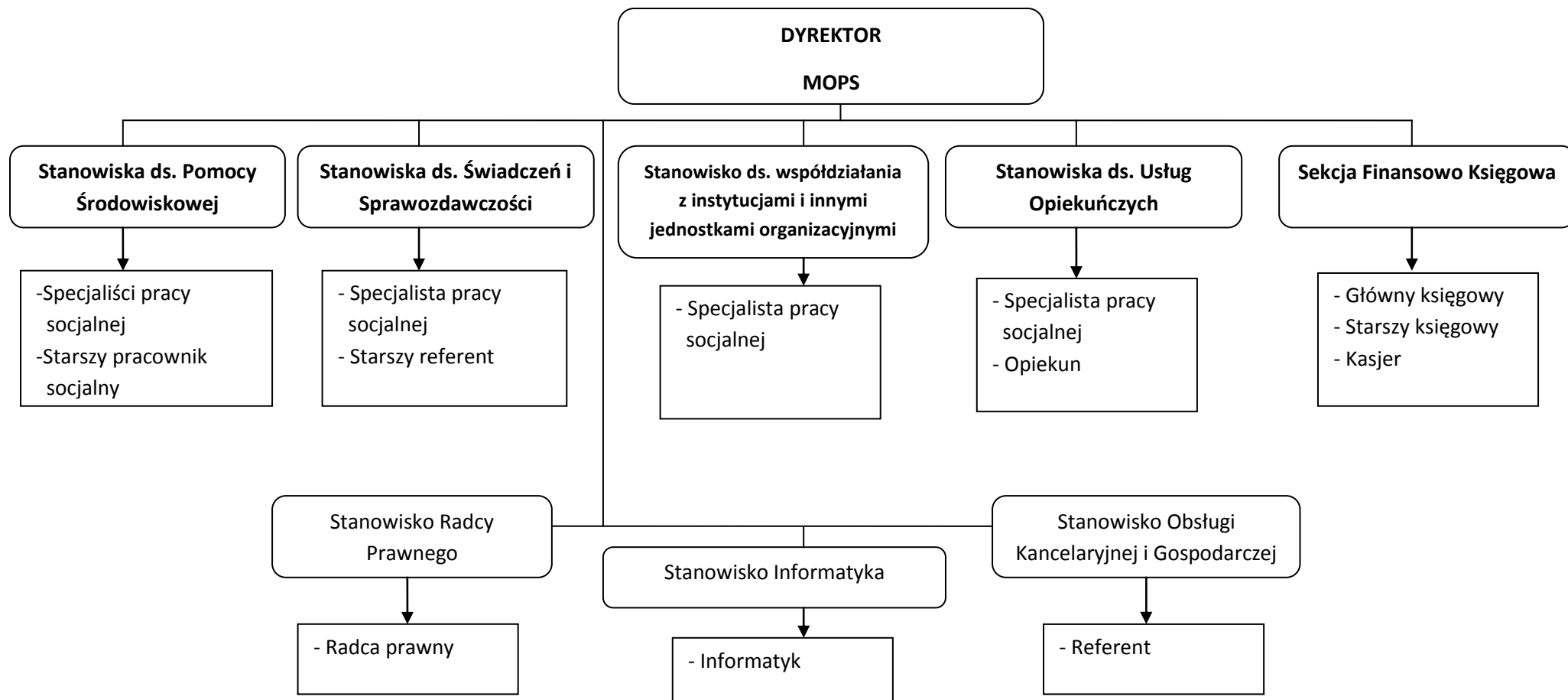
1.2. Organizacja i zatrudnienie

Ośrodek reprezentuje na zewnątrz Dyrektor i to on sprawuje funkcję pracodawcy w stosunku do zatrudnionych pracowników. Do jego obowiązków należy zarządzanie w zakresie mienia i gospodarki finansowej. Dyrektor posiada upoważnienie do rozstrzygania w imieniu Burmistrza Miasta Mińsk Mazowiecki indywidualnych spraw z zakresu pomocy społecznej.

Na dzień 31.12.2011r. w MOPS na umowę o pracę zatrudnionych było **33** pracowników, w tym: 14 pracowników socjalnych, 11 opiekunek domowych, 5 pracowników księgowości i obsługi oraz w niepełnym wymiarze czasu pracy radca prawny i informatyk.

Organizację Ośrodka prezentuje schemat organizacyjny.

**SCHEMAT ORGANIZACYJNY
MIEJSKIEGO OŚRODKA POMOCY SPOŁECZNEJ
W MIŃSKU MAZOWIECKIM
(stan na 31.12.2011r.)**



1.3. Kwalifikacje pracowników

Kwalifikacje pracownika to zarówno zdobyte wykształcenie, poparte posiadanymi dyplomami, jak również szereg umiejętności, uzyskanych w trakcie pracy zawodowej. Kompetencje pracowników mają ogromne znaczenie dla jakości świadczonych przez ośrodek usług na rzecz mieszkańców miasta.

Tabela 1.
Wykształcenie pracowników Ośrodka Pomocy Społecznej

Wykształcenie	Liczba osób
Wyższe magisterskie	7
Wyższe zawodowe	3
Policealne	11
Średnie	1
Zawodowe	5
Podstawowe	6
RAZEM	33
w tym:	
Specjalizacja I stopnia w zawodzie pracownik socjalny	10
Studia podyplomowe	3

Źródło: Opracowanie na podstawie dokumentacji MOPS

W roku 2011 dwóch pracowników podjęło naukę w formie studiów podyplomowych i studiów magisterskich uzupełniających, ponadto każdy z pracowników Ośrodka uczestniczył przeciętnie w 3 szkoleniach. Ośrodek zaś zorganizował 2 szkolenia zamknięte z nowych technik pracy socjalnej i nowelizacji kodeksu postępowania administracyjnego.

W ramach doskonalenia zawodowego w 2011r. pracownicy MOPS uczestniczyli w następujących szkoleniach według poniższego zestawienia:

Tabela 2
Szkolenia

L.p	TEMAT SZKOLENIA
1	Prawo pracy w samorządzie.
2	Zamknięcie ksiąg rachunkowych 2010r. w jednostkach pomocy społecznej.
3	Zakładowy Fundusz Świadczeń Socjalnych.
4	Zadania Komisji RPA w praktyce - nowe wyzwania, nowe kompetencje.
5	Wyzwania w roku 2011 dla projektów systemowych Ośrodków Pomocy Społecznej oraz Powiatowych Centrów Pomocy Rodzinie.
6	Kodeks postępowania administracyjnego – rewolucyjne zmiany.
7	Szkolenie dotyczące sprawozdania PRZEMOC.
9	Zły dotyk – dziecko molestowane seksualnie – rozpoznanie interwencja ...
10	Realizacja projektów systemowych w 2011r.
11	Ochrona danych osobowych - zmiany w przepisach, obowiązki administratora.
12	Zamówienia publiczne w projektach PO KL.
13	Prawo pracy 2011 – zmiany.
14	Kodeks postępowania administracyjnego w jednostkach pomocy społecznej.
15	Realizacja projektów systemowych.
16	Nowelizacja ustawy o pomocy społecznej z uwzględnieniem przepisów kodeksu postępowania administracyjnego.
17	Finansowanie i rachunkowość.
18	Wolontariat w mazowieckich Ośrodkach Pomocy Społecznej.
19	Tworzenie i rozwijanie standardów usług pomocy i integracji społecznej.
20	Krajowa konferencja nt. wspierania rodziny i systemu pieczy zastępczej – obowiązki gmin, powiatów i województw w świetle ustawy z 28 kwietnia 2011r o wspieraniu rodziny i systemie pieczy zastępczej.
21	Szczęśliwa Rodzina Wolna od Przemocy.
22	Interdyscyplinarne szkolenie dla osób pracujących w obszarze przeciwdziałania przemocy w rodzinie.
23	Jak prawidłowo księgować i rozliczać projekty w ramach PO KL – warsztaty praktyczne.
24	Omówienie zagadnień wynikających z wejścia w życie ustawy o wspieraniu rodziny i systemie pieczy zastępczej.
25	Wspieranie rodziny i piecza zastępcza z perspektywy zadań jednostki samorządu terytorialnego.
26	Od Województwa do Powiatów – opracowanie, wdrażanie i realizowanie programów pomocy dla ofiar przemocy w rodzinie.
27	Rola pracownika socjalnego oraz innych służb, organizacji i instytucji w aktywnej integracji – Zawsze Pomocni.
28	Najnowsze zmiany w systemie przeciwdziałania przemocy w rodzinie.

29	Warsztaty szkoleniowe w ramach kampanii społecznej „Zawsze Pomocni”.
30	Forum Dobrych Praktyk Wolontariatu w OPS.
31	Ocena okresowa pracownika samorządowego.
32	Konferencja RAZEM – wobec przemocy w rodzinie.
33	Wypracowanie Społecznych rekomendacji dotyczących dostosowania do potrzeb osób niepełnosprawnych pracy lokalnych urzędów na Mazowsze.
34	Współpraca ośrodków pomocy społecznej i powiatowych centrów pomocy rodzinie z powiatowymi urzędami pracy przy realizacji projektów systemowych w ramach POKL.
35	Zamknięcie ksiąg rachunkowych 2011r w jednostkach samorządu terytorialnego i ich jednostkach organizacyjnych.
36	Organizacja pieczy zastępczej w powiecie i gminie, organizacja pracy socjalnej w kontekście ustawodawstwa.

2. REALIZACJA ZADAŃ POMOCY SPOŁECZNEJ

2.1. Zasady ogólne dotyczące uprawnień do świadczeń z pomocy społecznej i formy świadczonej pomocy

Podstawową przesłanką do udzielenia wsparcia z pomocy społecznej jest ocena sytuacji dochodowej. Kryteria dochodowe nie zmieniły się od 2004 roku i są następujące:

- dochód osoby samotnie gospodarującej nie powinien przekraczać kwoty **477 zł**,
- dochód osoby w rodzinie nie powinien przekraczać kwoty **351 zł**.

Przy czym trudna sytuacja materialna nie jest jedynym wyznacznikiem do udzielenia pomocy społecznej. Istotne z punktu widzenia ustawy o pomocy społecznej są współwystępujące dysfunkcje, których członkowie rodziny nie mogą samodzielnie pokonać:

1. ubóstwo,
2. sieroctwo,
3. bezdomności,
4. bezrobocia,
5. niepełnosprawności,
6. długotrwałej lub ciężkiej choroby,
7. przemocy w rodzinie,
- 7a. potrzeby ochrony ofiar handlu ludźmi,
8. potrzeby ochrony macierzyństwa lub wielodzietności,
9. bezradności w sprawach opiekuńczo - wychowawczych i prowadzenia gospodarstwa domowego, zwłaszcza w rodzinach niepełnych lub wielodzietnych,

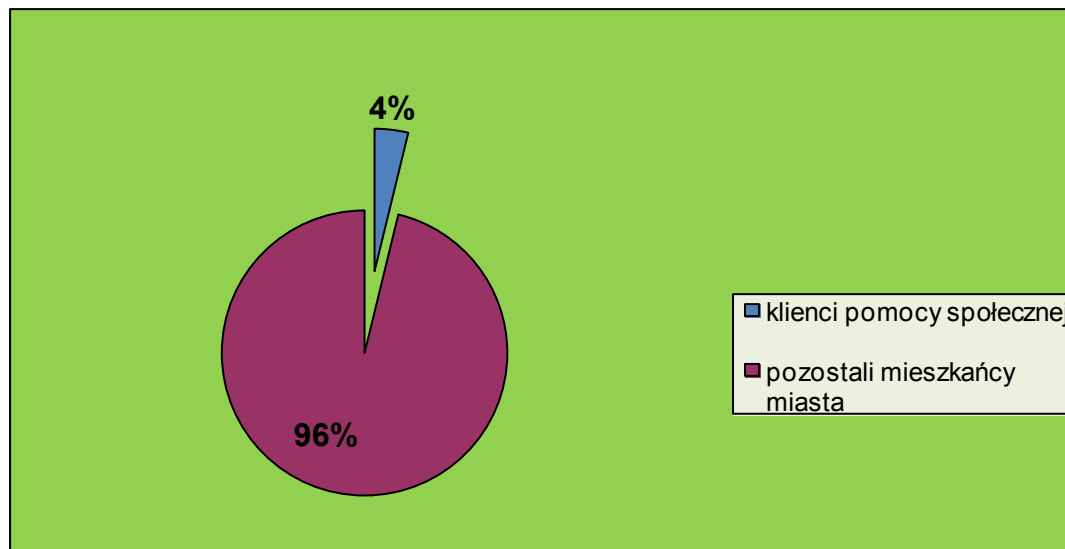
10. braku umiejętności w przystosowaniu do życia młodzieży opuszczającej placówki opiekuńczo – wychowawcze,
11. trudności w integracji cudzoziemców, którzy uzyskali w Rzeczypospolitej Polskiej status uchodźcy lub ochronę uzupełniającą,
12. trudności w przystosowaniu do życia po zwolnieniu z zakładu karnego,
13. alkoholizmu lub narkomanii,
14. zdarzenia losowego i sytuacji kryzysowej,
15. klęski żywiołowej lub ekologicznej.

2.2. Liczba i typy rodzin objętych pomocą społeczną

W roku 2011 świadczeniami z pomocy społecznej zostały objęte **643** rodziny z naszego miasta. W porównaniu do roku 2010 jest to wzrost o **16** rodzin. W ten sposób liczba osób w rodzinach, którym udzielono pomocy wzrosła o **65** osób do **1666**. Nie zmienił się jednak procent osób korzystających z pomocy społecznej w 2011 roku w stosunku do roku 2010 i wynosi **4**. Skalę zjawiska przedstawia wykres poniżej.

Wykres nr 1

Procentowy udział klientów pomocy społecznej do liczby mieszkańców Mińsk Mazowiecki.



Źródło: Opracowanie własne

Rzeczywistą liczbę rodzin i osób objętych działaniami systemu pomocy społecznej w roku 2011 przedstawia tabela poniżej.

Tabela 3

Rzeczywista liczba rodzin i osób objętych pomocą społeczną

Wyszczególnienie	Liczba osób, którym decyzją przyznano świadczenie	Liczba rodzin	Liczba osób w rodzinach
Świadczenia przyznane w ramach zadań zleconych i zadań własnych (bez względu na ich rodzaj, formę, liczbę oraz źródło finansowania)	1013	643	1666
w tym: świadczenia pieniężne	760	750	1897
świadczenia niepieniężne	445	268	915
Świadczenia przyznane w ramach zadań zleconych bez względu na ich rodzaj, formę i liczbę	0	0	0
Świadczenia przyznane w ramach zadań własnych bez względu na ich rodzaj, formę i liczbę	1013	643	1666
Pomoc udzielona w postaci pracy socjalnej - ogółem	X	201	525
w tym: wyłącznie w postaci pracy socjalnej	X	10	23
Praca socjalna prowadzona w oparciu o kontrakt socjalny	Liczba kontraktów socjalnych		Liczba osób objętych kontraktami socjalnymi
	15		15

Źródło: opracowanie na podstawie sprawozdania MPiPS-03 za 2011r.

Analiza rodzin beneficjentów pomocy społecznej według składu gospodarstwa domowego wskazuje, że najliczniejszą grupę stanowią gospodarstwa jednoosobowe. Liczebność rodzin, objętych pomocą społeczną w roku 2011 pod względem liczebności gospodarstwa domowego przedstawia zestawienie poniżej.

Tabela 4

Typy rodzin objętych pomocą społeczną – rodziny ogółem (1)

Typ gospodarstwa domowego	Liczba rodzin	Liczba osób w rodzinie
1-osobowe	247	247
2-osobowe	118	236
3-osobowe	104	312
4-osobowe	88	352

5-osobowe	59	295
6-osobowe i więcej	37	247
Razem	653	1689

Źródło: Opracowanie własne na podstawie sprawozdania MPiPS-03 za 2011r.

Przedstawione dane wskazują, że gospodarstwa 1 i 2-osobowe są najbardziej narażone na ryzyko trudności życiowych, których samodzielnie nie są w stanie pokonać, co decyduje o konieczności wejścia w system pomocy społecznej.

Wśród **643** rodzin, korzystających w roku 2011 z pomocy społecznej, **300** to rodziny wychowujące dzieci i borykające się z różnymi trudnościami życiowymi. Zestawienie poniżej obrazuje szczegółowy podział tych rodzin wg kryterium liczby dzieci w rodzinie.

Tabela 5

Typy rodzin objętych pomocą społeczną – rodziny z dziećmi (2)

Liczba dzieci w rodzinie	Liczba rodzin	Liczba osób w rodzinie
1 dziecko	112	336
2 dzieci	95	380
3 dzieci	62	310
4 dzieci	19	114
5 dzieci	8	56
6 dzieci	3	24
7 i więcej dzieci	1	14
Razem	300	1234

Źródło: Opracowanie własne na podstawie sprawozdania MPiPS-03 za 2011r.

Z przedstawionych danych wynika, że rodziny z jednym, dwojgiem i trojgiem dzieci w liczbie **269** stanowią dominującą pozycję. Rodziny z większą ilością dzieci stanowią zdecydowaną mniejszość. Niedostatek środków finansowych w rodzinach, wychowujących dzieci powoduje zaburzenie funkcji ekonomicznej rodziny, kładzie się cieniem na jej funkcję edukacyjną i socjalizującą najmłodszych i najsłabszych członków społeczności lokalnej, prowadząc do powstawania niepożądanych wzorców zachowań, utrwalanych w warunkach niesprzyjających prawidłowemu rozwojowi.

Na ryzyko trudności życiowych narażone są przede wszystkim rodziny niepełne, w których występuje brak któregoś z rodziców. W większości przypadków są to samotne

matki, wychowujące dzieci w różnym wieku. Wśród **643** rodzin objętych w roku 2011 działaniami pomocy społecznej, rodziny niepełne w liczbie **128** stanowiły **20%** wszystkich rodzin. Zestawienie poniżej obrazuje skalę zjawiska.

Tabela 6

Typy rodzin objętych pomocą społeczną – rodziny niepełne (3)

Liczba dzieci w rodzinie	Liczba rodzin niepełnych	Liczba osób w rodzinie
1	52	104
2	43	129
3	22	88
4 i więcej	11	65
Razem	128	386

Źródło: Opracowanie własne na podstawie sprawozdania MPiPS-03 za 2011r.

Dane w tabeli wskazują, że rodziny niepełne, wychowujące 1 lub 2 dzieci stanowiły zdecydowaną większość podopiecznych Ośrodka.

Grupą szczególnego ryzyka są rodziny emerytów i rencistów, których wiek i stan zdrowia, a także poziom dochodów kwalifikuje do ubiegania się o pomoc w systemie pomocy społecznej. W roku 2011 rodziny te, w liczbie **139** stanowiły **21%** ogółu rodzin objętych pomocą społeczną. Zestawienie poniżej obrazuje podział gospodarstw domowych rodzin emerytów i rencistów.

Tabela 7

Typy rodzin objętych pomocą społeczną – rodziny emerytów i rencistów (4)

Typ gospodarstwa domowego	Liczba rodzin emerytów i rencistów	Liczba osób w rodzinie
1-osobowe	73	73
2-osobowe	39	78
3-osobowe	10	30
4 i więcej	17	79
Razem	139	260

Źródło: Opracowanie własne na podstawie sprawozdania MPiPS-03 za 2011r.

Z przedstawionych danych wynika, że trudności życiowe dotyczą najczęściej rodziny najmniej liczne, prowadzące 1-osobowe gospodarstwo domowe. Ten typ

gospodarstwa prezentuje **73** rodziny, stanowiąc **52%** wszystkich rodzin emerytów i rencistów.

2.3. Przyczyny trudnej sytuacji życiowej klientów

Trudne sytuacje życiowe, których rodziny nie są w stanie samodzielnie pokonać stają się przyczynami wejścia w system pomocy społecznej. Działalność diagnostyczna pracowników ośrodka pozwala na zdefiniowanie występujących w rodzinach **dysfunkcji**. Prawidłowa diagnoza, rozpoznająca deficyty, przeszkody oraz niezaspokojone potrzeby stanowi punkt wyjścia dla wszystkich działań w kierunku uzyskania stanu poprawy zgodnie z wartościami, wyrażonymi w ustawie o pomocy społecznej.

Najpoważniejsze problemy i trudności występujące u klientów korzystających z pomocy MOPS przedstawia poniższa tabela:

Tabela 8
Powody przyznania pomocy

Powód trudnej sytuacji życiowej	Liczba rodzin	Liczba osób w rodzinach
Ubóstwo	462	1275
Sieroctwo	2	7
Bezdomność	14	18
Potrzeba ochrony macierzyństwa w tym: wielodzietność	75 35	346 203
Bezrobocie	367	1091
Niepelnosprawność	171	366
Długotrwała lub ciężka choroba	230	488
Bezradność w sprawach opiekuńczo- wychowawczych i prowadzenia gospodarstwa domowego w tym:	155	561
Rodziny niepełne	107	330
Rodziny wielodzietne	27	159
Przemoc w rodzinie	13	36
Potrzeba ochrony ofiar handlu ludźmi	0	0
Alkoholizm	118	283
Narkomania	5	12
Trudności w przystosowaniu do życia po opuszczeniu Zakładu Karnego	8	11
Brak umiejętności w przystosowaniu do życia		

młodzieży opuszczającej placówki opiekuńczo-wychowawcze	1	1
Trudności w integracji osób, które otrzymały status uchodźcy lub ochronę uzupełniającą	0	0
Zdarzenie losowe	4	5
Sytuacja kryzysowa	0	0
Kłęska żywiołowa lub ekologiczna	0	0

Źródło: opracowanie na podstawie sprawozdania MPiPS-03 za 2011r.

Z przedstawionych danych wynika, że dominującym powodem utrudniającym lub uniemożliwiającym prawidłowe funkcjonowanie osób i rodzin jest **ubóstwo**, które stanowi **71%** korzystających w roku 2011 ze świadczeń pomocy społecznej. Z posiadanych przez Ośrodek danych wynika, że o **2%** nastąpił wzrost zubożenia mieszkańców naszego miasta w stosunku do roku 2010. Kolejnym problemem jest **bezrobocie**, które jest udziałem **57%** wszystkich środowisk. Wskaźnik ten odzwierciedla dość trudną sytuację na mińskim rynku pracy. Ponadto powrót na rynek pracy klientów Ośrodka jest utrudniony, a często nawet niemożliwy ze względu na niski poziom wykształcenia i kwalifikacji /lub ich brak/ oraz skutki, jakie stały się ich udziałem w związku z długotrwałym brakiem zatrudnienia /m.in.: niska samoocena, brak wiary w siebie i swoje możliwości, stres, bierność, brak motywacji, roszczeniowość/. Należy przy tym zaznaczyć, że bezrobocie jest problemem najłatwiejszym do zdiagnozowania, to z nim bowiem utożsamiają się sami klienci, potwierdzają go także dokumenty z Powiatowego Urzędu Pracy. Jak wynika z analizy sytuacji na rynku pracy oraz obserwacji problem bezrobocia rzadko występuje w odosobnieniu. Najczęściej obok niego, jako przyczyna lub skutek pojawiają się takie problemy jak: uzależnienia, przemoc, bezdomność i niepełnosprawność. Nałożenie się tych problemów na siebie problemów jest często zgubne w skutkach i prowadzi do degradacji osób i rodzin.

Na kolejnym miejscu problemów, z jakimi borykają się środowiska korzystające z pomocy **/62%/**, pojawiają się sprawy związane są ze złym stanem zdrowia **/długotrwała choroba i niepełnosprawność/**. Środowiska te borykają się z trudnościami finansowymi, związanymi z koniecznością ponoszenia wysokich kosztów leczenia oraz zakupu leków. W przypadku **24%** środowisk głównym problemem jest **bezzradność w sprawach opiekuńczo – wychowawczych**, która dotyczy w szczególności rodzin wielodzietnych i niepełnych. Rodziny te, najczęściej w związku z trudnościami finansowymi, brakiem możliwości zmiany sytuacji nie potrafią radzić sobie z trudnościami dnia codziennego.

Kolejne miejsca zajmują problemy związane z **ochroną macierzyństwa** – około **11%** i **alkoholizm** – około **18%**. Jak wynika z obserwacji problem alkoholizmu dotyczy

znacznie większej liczby środowisk, które jednak nie utożsamiają się z nim i dlatego trudno go zdiagnozować.

Pozostałe problemy /sieroctwo, bezdomność, przemoc w rodzinie, narkomania, trudności w przystosowaniu do życia po opuszczeniu zakładu karnego, brak umiejętności w przystosowaniu do życia młodzieży opuszczającej placówki opiekuńczo-wychowawcze, zdarzenie losowe/ – stanowią ok. **7%** środowisk korzystających w roku 2011 ze świadczeń pomocy społecznej.

2.4. Świadczenia pieniężne i w naturze z pomocy społecznej

Przyznawanie i wypłacanie przewidzianych ustawą świadczeń pieniężnych i w naturze jest podstawowym instrumentem wykorzystywanym w pomocy społecznej na rzecz osób zagrożonych ubóstwem i marginalizacją społeczną. Przez tą kategorię świadczeń najszybciej jest oceniana praca Ośrodka ale też jest ona najbardziej oczekiwana przez beneficjentów pomocy społecznej.

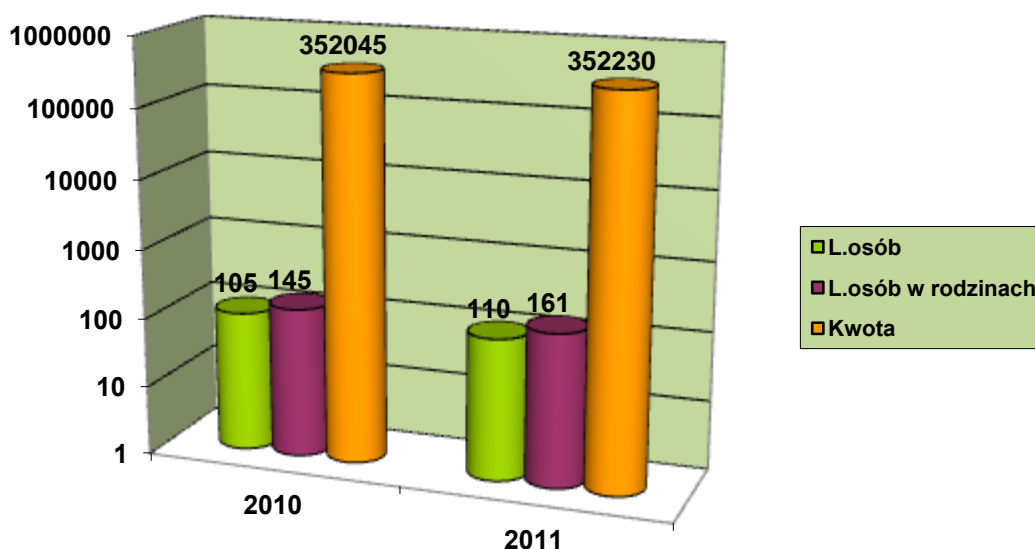
2.4.1. Zasiłek stały

Jest to świadczenie przysługujące osobom całkowicie niezdolnym do pracy z powodu wieku lub niepełnosprawności. Zasiłek stały w przypadku osoby samotnie gospodarującej wynosi **444 zł**, zaś w przypadku osoby funkcjonującej w rodzinie jest to różnica między kryterium dochodowym na osobę w rodzinie a dochodem na osobę w rodzinie. Kwota zasiłku stałego nie może być niższa niż 30 zł miesięcznie i na okres nie dłuższy niż czas trwania niepełnosprawności.

Zasiłki stałe w 2011r. otrzymało **110 osób**, w tym: **78** to osoby samotnie gospodarujące i **32** osoby pozostające w rodzinie. Ogólna liczba udzielonych tego typu świadczeń wyniosła **995**, co przekłada się na **kwotę 352.230 zł**. W tym **763** świadczeń wypłaconych zostało osobom samotnym na **kwotę 309.693 zł** i **232** wypłaconych osobom w rodzinie na **kwotę 42.537 zł**.

Porównanie poziomu realizacji świadczeń pomocy społecznej w formie zasiłku stałego w latach 2010-2011 przedstawia poniższy wykres.

Wykres nr 2. Liczba osób objętych pomocą w formie zasiłku stałego w latach 2010-2011



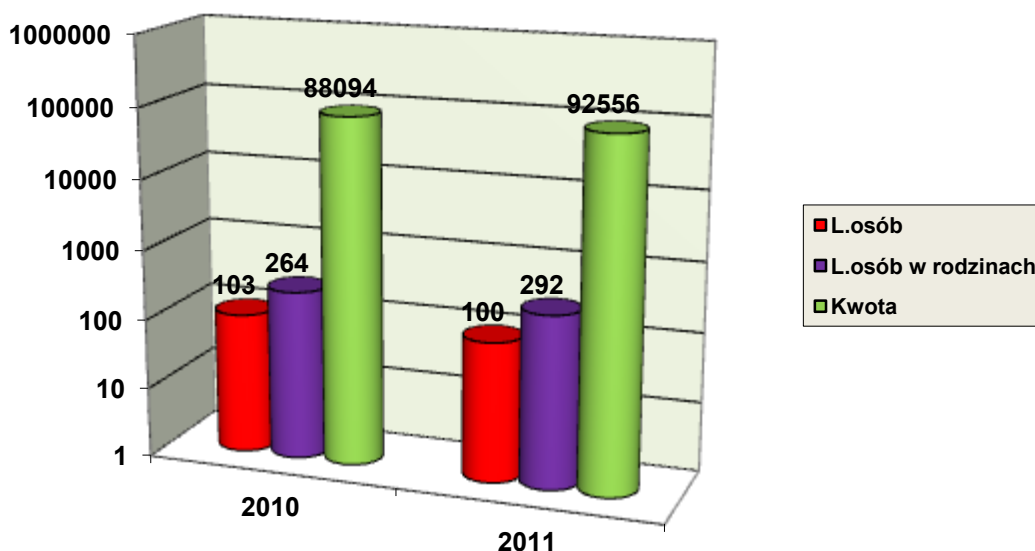
2.4.2. Zasiłek okresowy

W 2011 roku wypłacono **331 zasiłków okresowych** na kwotę **92.556zł** w tym pochodzących ze środków własnych miasta – **18.511 zł**, a z dotacji Wojewody – **74.045zł**.

Zasiłek ten przysługuje w szczególności ze względu na długotrwałą chorobę, niepełnosprawność, bezrobocie, możliwość utrzymania lub nabycia uprawnień do świadczeń z innych systemów zabezpieczenia społecznego. W roku 2011 z tej formy pomocy skorzystało **100 osób** tj. o 3 osoby mniej niż w roku 2010. Podstawą przyznawania zasiłku okresowego było przede wszystkim bezrobocie - **73 osoby**, długotrwała choroba - **13 osób**, niepełnosprawność – **2 osoby**, nabycie uprawnień do świadczeń z innych systemów zabezpieczenia społecznego – **1 osoba**.

Porównanie poziomu realizacji świadczeń pomocy społecznej w formie zasiłku okresowego w latach 2010-2011 przedstawia poniższy wykres.

Wykres nr 3. Liczna osób objętych pomocą w formie zasiłku okresowego w latach 2010-2011



2.4.3. Zasiłek celowy

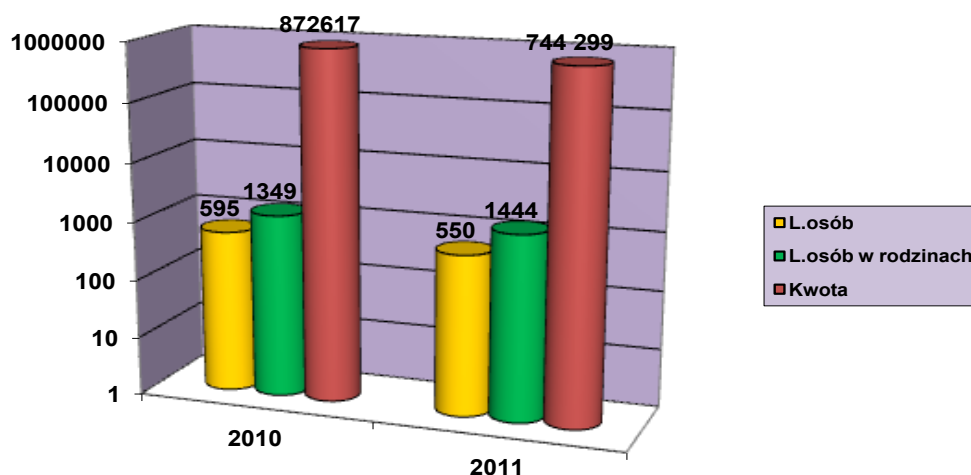
Na zasiłki celowe, przyznawane są w celu zaspokojenia niezbędnej potrzeby bytowej, a w szczególności na pokrycie części lub całości kosztów zakupu żywności, leków i leczenia, opału, odzieży, niezbędnych przedmiotów użytku domowego, drobnych remontów i napraw w mieszkaniu, oraz na wydatki powstałe w wyniku zdarzenia losowego, w tym także pokrycie kosztów pogrzebu.

W roku 2011 na zasiłki celowe wydatkowano kwotę **744.299 zł** tj. o 128.318 zł mniej niż w roku 2010. Ogółem z tej formy pomocy skorzystało **550** rodzin.

W opinii Ośrodka zmniejszenie liczby osób ubiegających się i w konsekwencji otrzymujących zasiłek celowy jest korzystanie przez podopiecznych także z innych form wsparcia np.: stypendiów szkolnych, realizowanego przez wszystkie placówki oświatowe naszego miasta Rządowego programu „Pomoc państwa w zakresie dożywiania”, systemu dodatków mieszkaniowych i zasiłków rodzinnych.

Porównanie poziomu realizacji świadczeń pomocy społecznej w formie zasiłku celowego w latach 2010-2011 przedstawia poniższy wykres.

Wykres nr 4. Liczba osób objętych pomocą w formie zasiłku celowego w latach 2010- 2011

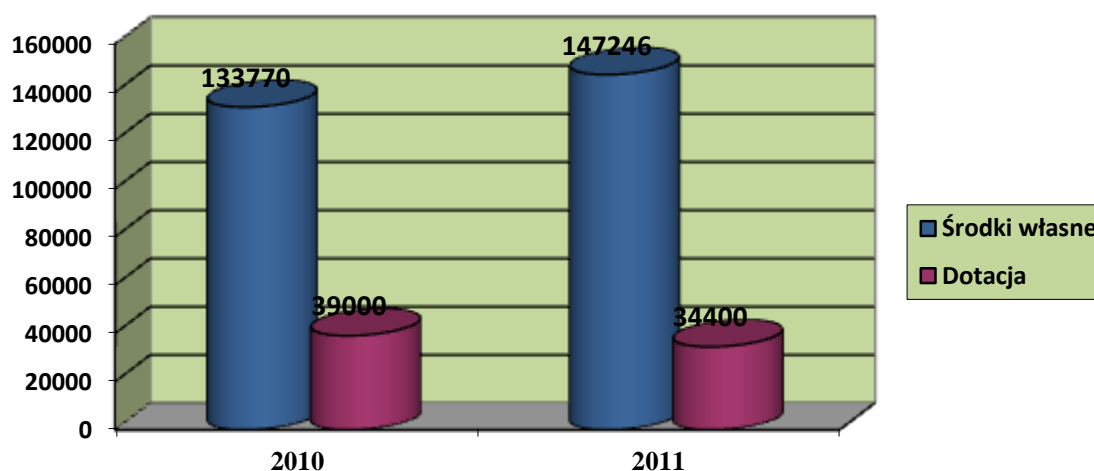


2.4.4. Rządowy program „Pomoc państwa w zakresie dożywiania”

Na program składa się realizacja pomocy w formie posiłków dla dorosłych, dla dzieci w szkołach, a także wypłata zasiłków pieniężnych na zakup posiłku lub żywności w celu jego przygotowania.

Realizację tej formy pomocy udzielonej w latach 2010-2011 ilustruje poniższy wykres:

Wykres nr 5. Koszt Programu Rządowego „Pomoc państwa w zakresie dożywiania” w latach 2010-2011

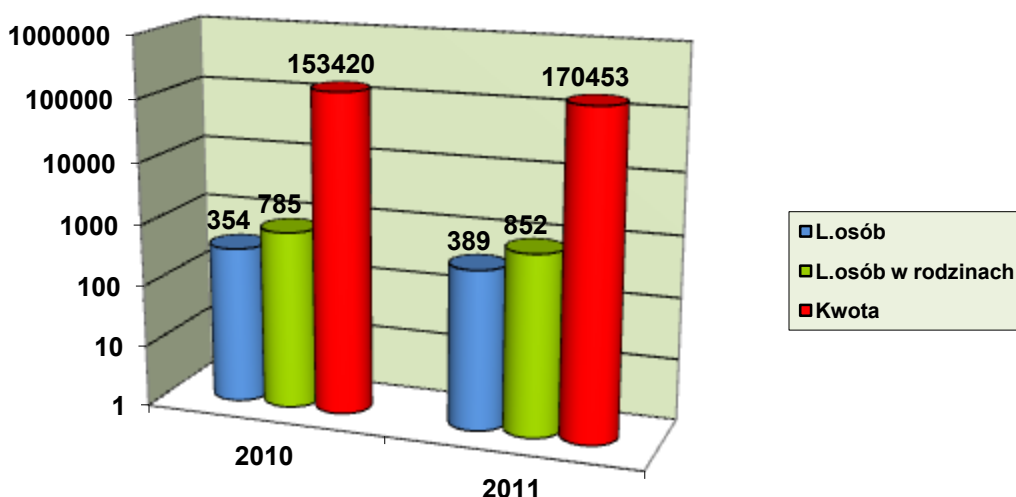


2.4.5. Dożywianie dzieci

W roku 2011 liczba dożywianych dzieci wynosiła **389**. Łączna kwota przeznaczona na ten cel wyniosła **170.453 zł**. W tym wydatki na realizację tego zadania ze środków własnych miasta wyniosły **147.246 zł**, z programu rządowego – **23.207 zł**. Dzieci objęte tą formą pomocy zazwyczaj pochodziły z rodzin ubogich, niepełnych (samotne rodzicielstwo, wdowieństwo), bądź wielodzietnych, dotkniętych bezrobociem, długotrwałą chorobą i niepełnosprawnością.

Porównanie poziomu realizacji świadczeń pomocy społecznej w wyżej wymienionej formie w latach 2010-2011 przedstawia poniższy wykres.

Wykres nr 6. Liczba dzieci objętych pomocą w formie posiłków w szkole w latach 2010-2011

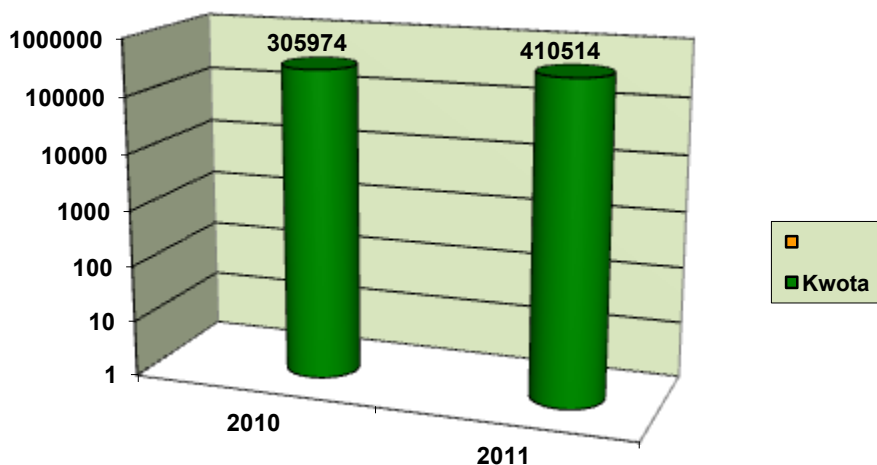


2.4.6. Kierowanie do Domu Pomocy Społecznej

W roku 2011w domach pomocy społecznej przebywało 17 mieszkańców Mińska Mazowieckiego. W roku 2011 Ośrodek wydał **2** nowe decyzje kierujące do placówek, z czego w domu pomocy zamieszkała **1 osoba**.

Do domów pomocy społecznej kierowane są osoby, które nie mogą samodzielnie funkcjonować w dotychczasowym miejscu zamieszkania. Kierując osobę do domu pomocy społecznej Ośrodek przyjmuje na siebie najczęściej ciężar utrzymania jej w placówce. Rok 2011 był rokiem znacznego wzrostu odpłatności za pobyty w domu pomocy społecznej. Przyczyną tego stanu rzeczy jest wzrost kosztu utrzymania mieszkańca w placówce. Graficzny obraz wydatków poniesionych na ten cel w latach 2010-2011 przedstawia poniższy wykres:

**Wykres nr 7. Koszty pobytu podopiecznych w domach pomocy społecznej
w latach 2010-2011**



2.4.7. Usługi opiekuńcze

Oprócz świadczeń pieniężnych i w naturze ustawa o pomocy społecznej przewiduje pomoc w formie usług. Tego rodzaju pomoc stanowią usługi opiekuńcze, które zostały zaliczone do katalogu zadań własnych gminy o charakterze obowiązkowym. W myśl zapisów ustawowych usługi opiekuńcze przysługują osobie, która z powodu wieku, choroby lub innych przyczyn wymaga pomocy innych osób, a jest jej pozbawiona. Prawo do tej formy tzw. świadczenia niepieniężnego z pomocy społecznej przysługuje zarówno osobom samotnym, jak i żyjącym w rodzinach. W przypadku tej drugiej grupy osób, warunkiem uzyskania usług opiekuńczych jest sytuacja, w której najbliższa rodzina zamieszkująca oddzielnie, nie może takiej opieki zapewnić. Zakres usług obejmuje szeroką gamę czynności życia codziennego, których osoby objęte opieką nie mogą wykonać samodzielnie. Usługi świadczą opiekunki będące pracownikami Ośrodka, których zadaniem jest :

- udzielanie pomocy w zaspokajaniu codziennych potrzeb,
- zapewnienie podstawowej opieki higienicznej,
- pielęgnacja według wskazań lekarza,
- zapewnienie kontaktów z otoczeniem.

Pomoc w zaspokajaniu codziennych potrzeb obejmuje w szczególności wykonywanie zakupów, przygotowywanie posiłków, w tym również obiadowych, załatwianie spraw w urzędach i opłacanie rachunków, przynoszenie węgla i palenie w piecu. Podstawowa opieka higieniczna, to wszystkie czynności związane z utrzymaniem

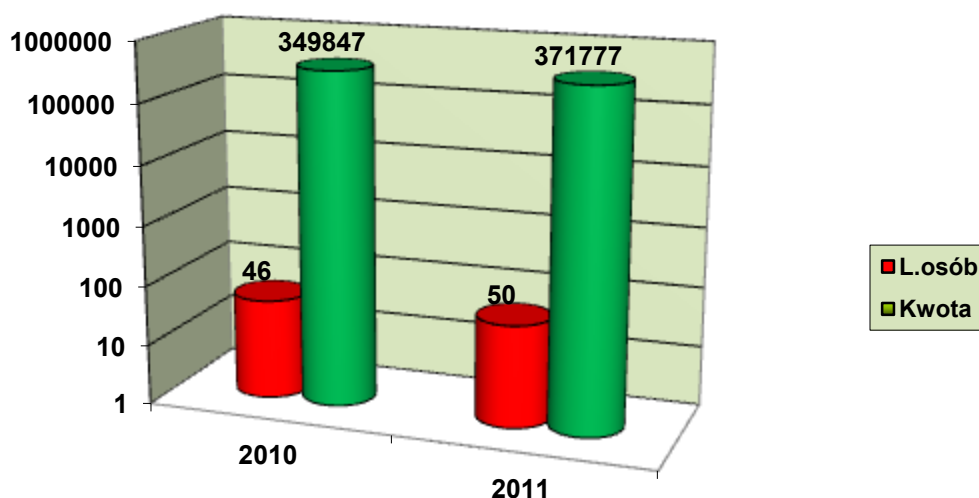
czystości, a w szczególności kąpiel chorego, pomoc przy toalecie i ubieraniu, porządkowanie mieszkania oraz pranie odzieży i bielizny pościelowej. W ramach pielęgnacji opiekunki przygotowują i podają leki, zamawiają wizyty lekarskie i realizują recepty. Zapewnianie kontaktów z otoczeniem odbywa się poprzez dostarczanie książek, czasopism i ich czytanie, wspólne spacerowanie po mieście.

Wymiar przyznawanych przez Ośrodek podopiecznym godzin usług opiekuńczych ustalany jest w trakcie przeprowadzania wywiadu środowiskowego indywidualnie dla każdego podopiecznego w zależności od jego sytuacji zdrowotnej, rodzinnej i warunków mieszkaniowych. Usługi opiekuńcze w miejscu zamieszkania są świadczeniem niezwykle cenionym przez osoby niepełnosprawne w wieku poprodukcyjnym i sędziwym, ponieważ niosą ze sobą poczucie bezpieczeństwa i łagodzą wizję samotnej i bezsilnej starości.

W 2011 r. usługami opiekuńczymi objęto łącznie **50** osób. O przyznanie usług opiekuńczych w miejscu zamieszkania mogą ubiegać się także osoby, których dochód przekracza wymienione wcześniej kryteria dochodowe, ponosząc za nie odpłatność. Do dnia 22 lipca 2011 roku obowiązywała Uchwała Rady Miasta Nr XXI/237/04 z dnia 29 listopada 2004 roku ustalająca 100 % odpłatność za te usługi w wysokości **17,83 zł**. Od dnia 23 lipca 2011 roku obowiązuje nowa Uchwała Nr VIII/63/11 Rady Miasta Mińsk Mazowiecki z dnia 27 czerwca 2011r., która obniżyła koszt usług opiekuńczych do wysokości **9,47 zł**. Ośrodek realizuje świadczenie usług opiekuńczych zatrudniając **11** opiekunek.

Porównanie poziomu realizacji świadczeń pomocy społecznej w formie usług opiekuńczych w latach 2010-2011 przedstawia poniższy wykres.

Wykres nr 8. Liczba osób objętych pomocą w formie usług opiekuńczych w latach 2010-2011



2.4.8. Sprawienie pogrzebu

W roku 2011 Ośrodek sprawił pogrzeb **8 osobom**.

Tabela 8
Pogrzeby

Rodzaj świadczenia	Liczba osób	Liczba świadczeń	Kwota świadczeń	Liczba rodzin	Liczba osób w rodzinach
Sprawienie pogrzebu - ogółem	8	8	19.366	8	8
w tym osobom bezdomnym	1	1	2.430	1	1

Źródło: opracowanie na podstawie sprawozdania MPiPS-03 za 2011r.

2.4.9. Wypoczynek letni dzieci i młodzieży

W okresie wakacji nie wszystkie dzieci mogą skorzystać ze zorganizowanej formy wypoczynku, wzorem lat ubiegłych rodziny naszych podopiecznych skorzystały z pomocy w formie jednorazowych zasiłków celowych na częściową dopłatę do wypoczynku letniego organizowanego przez samych rodziców. Z tej formy skorzystało **9 dzieci** na ogólną kwotę **6.310zł**.

MOPS także uczestniczył w 2011 roku w pokryciu kosztów wypoczynku letniego dla dzieci i młodzieży. Organizatorami wypoczynku letniego byli Związek Harcerstwa Polskiego, Komenda Chorągwi Mazowieckiej ZHP i Specjalny Ośrodek Szkolno-Wychowawczy.

Tabela 10
Wypoczynek letni

Organizator	Nazwa miejscowości	Liczba dzieci	Kwota dofinansowania w zł
Związek Harcerstwa Polskiego – Hufiec Mazowsze Mińsk Mazowiecki	Lubiatowo	40	34.000
Specjalny Ośrodek Szkolno-Wychowawczy Mińsk Mazowiecki	Krynica Morska	2	1.600

Źródło: Opracowanie własne

W okresie wakacyjnym z różnych dopłat do zorganizowanego wypoczynku letniego dofinansowanych przez Ośrodek skorzystało **60 dzieci** na łączną kwotę **41.910 zł**.

W czerwcu 2011 roku Miejski Ośrodek Pomocy Społecznej zawarł umowę z Miejskim Ośrodkiem Sportu i Rekreacji dotyczącą nieodpłatnego korzystania z basenu

oraz innej infrastruktury MOSiR przez podopiecznych Ośrodka. Z tej formy pomocy skorzystało **21 podopiecznych**.

2.4.10. Paczki świąteczne

W miesiącu marcu oraz grudniu 2011 z okazji Świąt Wielkanocnych oraz Świąt Bożego Narodzenia MOPS zakupił dla podopiecznych łącznie **250 paczek świątecznych** na łączną kwotę **22.574,81zł**.

2.4.11. Stołówka dla Potrzebujących „Caritas”

Ogromną pomocą dla Ośrodka stanowi działalność „Caritas” Diecezji Warszawsko-Praskiej, prowadząc Stołówkę dla Potrzebujących oraz Dom Dziennego Pobytu Dla Osób Starszych. W roku 2011 ze Stołówki skorzystało **47 osób**, które spożyły łącznie **5825** posiłków. Większość klientów stołówki stanowią mężczyźni. Ośrodek kieruje do stołówki osoby żyjące w bardzo trudnej sytuacji materialnej, uwikłane w nałogi – alkoholizm, narkomania, bezdomne, długotrwale bezrobotne i wykluczone społecznie. Ta formę pomocy bowiem skierowana jest do podopiecznych, co do których zachodzi uzasadnione podejrzenie zmarnotrawienia przyznanej pomocy finansowej.

Przez cały ubiegły rok „Caritas” DWP świadczył pomoc dla podopiecznych Ośrodka w formie paczek żywnościowych. Z tej formy pomocy skorzystało około **150** podopiecznych Ośrodka.

W pomoc tę włączył się Polski Związek Emerytów i Rencistów Oddział w Mińsku Mazowieckim wydając w ciągu dwóch ostatnich miesięcy ubiegłego roku paczki dla 80 podopiecznych Ośrodka.

2.4.12. Dom Dziennego Pobytu Dla Osób Starszych

Drugim zadaniem realizowanym przez Caritas DPW i wspierającym działalność Ośrodka jest prowadzenie Domu Dziennego Pobytu dla Osób Starszych. W 2011 roku z tej formy pomocy skorzystało **15 osób**, które skorzystały z **2607** posiłków, terapii zajęciowej oraz innych form aktywności. Osoby uczestniczące w zajęciach w tym ośrodku, to przeważnie osoby samotne, przewlekłe chore, potrzebujące kontaktów społecznych.

2.4.13. Realizacja pracy socjalnej

Najważniejszym aspektem działalności Ośrodka i najbardziej niewymiernym jest realizowana przez pracowników socjalnych **praca socjalna**. Właściwie rozumiana praca socjalna jest sztuką skierowaną na przywrócenie lub wzmocnienie zdolności klientów i ich

rodzin do funkcjonowania w społeczeństwie oraz doprowadzenie ich do samodzielności życiowej i rozwoju.

W roku 2011 pracą socjalną objęto **291** rodzin czyli **756** osób w rodzinach. Praca socjalna ukierunkowana była w szczególności na przywrócenie utraconej bądź ograniczonej zdolności samodzielnego funkcjonowania jednostki. Poprzez jej świadczenie wskazywano osobom i rodzinom możliwości kierowania własnym postępowaniem, w sposób dający gwarancję zdobycia niezależności w zabezpieczaniu godnych warunków życia. Praca socjalna z rodzinami to działania skupione w obszarze:

- zmotywowania do poprawy warunków materialnych poprzez wykorzystanie własnych uprawnień (uzyskanie zasiłków pielęgnacyjnych, dodatków mieszkaniowych, świadczeń emerytalno-rentowych, ulg i umorzeń itp.),
- zmotywowania do poprawy warunków mieszkaniowych (zamiana mieszkań, starania o lokal socjalny itp.),
- zmotywowania do poprawy stanu zdrowia (zamawianie lekarskich wizyt domowych, miejsc w szpitalu, organizacja sprzętu ortopedycznego i rehabilitacyjnego),
- zmotywowania do poprawy zabezpieczenia opieki osobom starszym i niepełnosprawnym (interwencje u członków rodziny, organizacja pomocy sąsiedzkiej itp.),
- poprawy funkcjonowania rodziny (mediowanie konfliktów rodzinnych, organizacja dostępu do poradnictwa specjalistycznego, współpraca z policją i kuratorami, edukacja w gospodarowaniu budżetem domowym itp.).

W ramach pracy socjalnej w roku 2011 pracownicy socjalni zmotywowali **26 osób** z rodzin dotkniętych chorobą alkoholową do podjęcia leczenia odwykowego. Z kolei **8 członków** rodzin alkoholowych zostało zmotywowanych do złożenia wniosku do Miejskiej Komisji Rozwiązywania Problemów Alkoholowych w celu nałożenia obowiązku leczenia odwykowego, **18 osób** zostało objętych terapią w Poradni Uzależnień w Przychodni Rejonowej w Mińsku Mazowieckim. Zmotywowano do leczenia uzależnienia od narkotyków **2** osoby. Z obserwacji pracowników socjalnych MOPS wynika, że coraz więcej osób podejmuje próby walki z nałogiem.

2.4.14. Wolontariat

W Ośrodku działa Wolontariat. Do prowadzenia wolontariatu w MOPS jest wytypowanych dwóch przeszkolonych pracowników socjalnych. W roku 2011 pracę w charakterze wolontariusza świadczyło **7** osób. Była to głównie młodzież szkolna, studenci, emerytka oraz osoba bezrobotna. Praca wolontariuszy polegała na pomocy w nauce, opiece

nad dziećmi, pomocy osobom starszym, niepełnosprawnym, niezaradnym życiowo oraz pomoc w pracach biurowych w Ośrodku.

2.4.15. Świadczenia opieki zdrowotnej finansowane ze środków publicznych

W roku 2011 wydano **25** decyzji potwierdzających prawo do korzystania ze świadczeń zdrowotnych, o których mowa w art.54 *ustawy o świadczeniach zdrowotnych finansowanych ze środków publicznych*, umożliwiającym korzystanie z bezpłatnych usług publicznej służby zdrowia.

2.4.16. Stypendia szkolne

Rok 2011 był drugim rokiem wypłat stypendiów szkolnych, których realizatorem był Miejski Ośrodek Pomocy Społecznej.

W 2011 roku **228** uczniom mińskich szkół wypłacono stypendium szkolne na łączną kwotę **56.462,61 zł**.

2.5. Konsultacje psychologiczne

Od miesiąca czerwca 2011 roku Ośrodek zatrudnia psychologa, który świadczy pomoc psychologiczną dla podopiecznych. Ogólna liczba osób korzystających z konsultacji psychologicznych wyniosła **43**.

Podopiecznym udzielono:

- konsultacji jednorazowych – 12,
- konsultacji wielokrotnych – 31,

Wśród klientów dominowały:

- kobiety – 33,
- mężczyźni – 10,
- osoby dorosłe – 38,
- dzieci – 5.

Dominującymi problemami, z którymi zgłaszano się po poradę były:

- trudności finansowe,
- zaburzenia psychiczne (depresja, choroby psychiczne, zaburzenia zachowania),
- przemoc w rodzinie,
- konflikt w rodzinie,
- problemy zdrowotne,
- niezaradność społeczna,
- alkoholizm,

- brak wsparcia ze strony najbliższego otoczenia,
- problemy szkolne.

2.6. Strategia Rozwiązywania Problemów Społecznych

W roku 2011 Miejski Ośrodek Pomocy Społecznej w Mińsku Mazowieckim przystąpił do opracowania **Strategii Rozwiązywania Problemów Społecznych na lata 2012 – 2016**.

Strategia Rozwiązywania Problemów Społecznych jest dokumentem mającym na celu określenie głównych kierunków i priorytetów szeroko rozumianej polityki społecznej miasta. Jej rolą jest wskazanie spójnego systemu działań podejmowanych w celu zmiany negatywnych zjawisk i przewyższania problemów społecznych występujących i mogących pojawić się w mieście oraz zaspokojenia różnorodnych potrzeb i oczekiwań w tym zakresie. Wskazuje na kluczowe kwestie społeczne z jakimi borykają się mieszkańcy miasta, na ich niezaspokojone potrzeby, oraz wytycza kierunki działań na rzecz niwelowania zjawisk społecznie niepożądanych, dolegliwych i negatywnych. Głównie jednak zajmuje się tworzeniem mechanizmów, które wzmacniają efektywność dokonywanych zmian.

Obowiązek „opracowania i realizacji gminnej strategii rozwiązywania problemów społecznych ze szczególnym uwzględnieniem programów pomocy społecznej, profilaktyki rozwiązywania problemów alkoholowych i innych, których celem jest integracja osób i rodzin z grup szczególnego ryzyka” nakłada na gminy art. 17 ust. 1 pkt 1 ustawy z dnia 12 marca 2004 r. o pomocy społecznej.

Strategia rozwiązywania problemów społecznych to zbiór głównych wytycznych i zadań, o charakterze kompleksowym, które mają stanowić podstawę do tworzenia bardziej szczegółowych programów i projektów realizowanych na terenie Miasta. Jest dokumentem planistycznym, uwzględniającym w szczególności programy pomocy społecznej, profilaktyki i rozwiązywania problemów alkoholowych, mające na celu wspieranie grup szczególnego ryzyka, prowadzące do ich integracji.

Tworzenie Strategii Rozwiązywania Problemów Społecznych dla naszego miasta odbywało się w formie czterech spotkań warsztatowych oraz dużego badania ankietowego. We wszystkich działaniach przygotowujących Strategię wzięło udział około 150 osób reprezentujących wszystkie środowiska naszego miasta.

2.7. Projekt „Czas na aktywność w Mińsku Mazowieckim”

W roku 2011 Miejski Ośrodek Pomocy Społecznej po raz pierwszy przystąpił do realizacji **Projektu systemowego „Czas na aktywność w Mińsku Mazowieckim”**.

Projekt współfinansowany był przez Unię Europejską z Europejskiego Funduszu Społecznego w ramach Programu Operacyjnego Kapitał Ludzki. Priorytet VII „Promocja integracji społecznej” Działanie 7.1 „Rozwój i upowszechnianie aktywnej integracji” Poddziałanie 7.1.1 „Rozwój i upowszechnianie aktywnej integracji przez ośrodki pomocy społecznej”.

Projekt skierowany był do:

- osób zamieszkujących na terenie miasta Mińsk Mazowiecki,
- osób nieaktywnych zawodowo,
- osób korzystających ze świadczeń pomocy społecznej, w szczególności długotrwale tj. powyżej 12 miesięcy,
- osób zagrożonych wykluczeniem społecznym,
- osób w wieku aktywności zawodowej.

Celem głównym projektu był rozwój i podniesienie aktywności społecznej i mobilności środowiskowej uczestników. Wzięło w nim udział 15 osób korzystających ze świadczeń Miejskiego Ośrodka Pomocy Społecznej w Mińsku Mazowieckim.

Cele szczegółowe:

- zapoczątkowanie procesu zmiany stylu życia podopiecznych i ich funkcjonowania w społeczności lokalnej i rodzinie,
- zwiększenie szans podopiecznych do prawidłowego funkcjonowania w społeczności lokalnej poprzez nabycie umiejętności radzenia przez rodziców w sytuacjach wychowawczych,
- zwiększenie szans podopiecznych do prawidłowego funkcjonowania na rynku pracy poprzez nabycie kompetencji w zakresie życia domowego,
- rozwój form pracy socjalnej.

W ramach projektu realizowane były następujące formy wsparcia dla uczestników:

- **trening kompetencji społecznych,**
- **trening kompetencji rodzicielskich,**
- **trening kompetencji życiowych,**

- **wsparciem dodatkowym były:** zasiłki celowe dla uczestników szkoleń, materiały szkoleniowe, wyżywienie podczas szkoleń, opieka nad dziećmi uczestników projektu w trakcie trwania szkoleń.

Pośrednim zyskiem projektu było utworzenie nowoczesnej i jedynej udźwiękowionej strony internetowej naszego miasta oraz doposażenie Ośrodka w sprzęt elektroniczny.

Tabela 11

Wartość projektu „Czas na aktywność w Mińsku Mazowieckim”

Wartość projektu	Wartość wg wniosku o dofinansowanie
Całkowita wartość projektu	170.000,-
Wnioskowane dofinansowanie	152.150,-
Wysokość wkładu własnego	17.850,-

Źródło: Opracowanie na podstawie wniosku o dofinansowanie

2.8. Zespół interdyscyplinarny ds. przeciwdziałania przemocy w rodzinie

Zespół Interdyscyplinarny ds. Przeciwdziałania Przemocy w Rodzinie – to zespół osób delegowanych do koordynacji, standaryzacji, analiz i rozwiązywania lokalnych problemów przemocy w rodzinie. Są to osoby z różnych grup zawodowych reprezentujących instytucje publiczne, m.in. przedstawiciele pomocy społecznej, centrum pomocy rodzinie, poradni psychologiczno-pedagogicznej, ośrodka interwencji kryzysowej, środowiskowego domu samopomocy, miejskiej komisji rozwiązywania problemów alkoholowych, policji, kuratorskiej służby sądowej, oświaty, ochrony zdrowia oraz lokalnej organizacji pozarządowej. Osoby wchodzące w skład Zespołu współpracują ze sobą w sposób skoordynowany podczas spotkań grup roboczych, zapewniających skuteczne reagowanie na problem.

Głównym aktem prawnym regulującym zagadnienia przeciwdziałania przemocy w rodzinie, zasad postępowania wobec osób dotkniętych przemocą w rodzinie oraz zasad postępowania wobec osób stosujących przemoc w rodzinie jest ustawa o przeciwdziałaniu przemocy w rodzinie (Dz. U. z 2005r., Nr 180, poz. 1493 ze zm).

Wraz z wejściem w życie – dnia 1 sierpnia 2010r. – nowelizacji tej ustawy pojawiły się nowe obowiązki i wytyczne dla tworzenia miejskiego systemu przeciwdziałania przemocy w rodzinie i ochrony ofiar. Działania te mają odbywać się głównie w ramach

interdyscyplinarnej współpracy na rzecz przeciwdziałania przemocy na terenie miasta. Nowymi zadaniami miasta były w szczególności:

- utworzenie zespołu interdyscyplinarnego,
- opracowanie i realizacja Miejskiego Programu Przeciwdziałania Przemocy w Rodzinie oraz Ochrony Ofiar Przemocy w Rodzinie,
- prowadzenie poradnictwa i interwencji w zakresie przeciwdziałania przemocy w rodzinie.

W 2011 roku Burmistrz Miasta Mińsk Mazowiecki powołał Zespół Interdyscyplinarny do Spraw Przeciwdziałania Przemocy w Rodzinie z siedzibą w Miejskim Ośrodku Pomocy Społecznej.

Sposób powoływania i odwoływania członków zespołu interdyscyplinarnego do spraw przeciwdziałania przemocy w rodzinie oraz szczegółowych warunków jego funkcjonowania został uregulowany Uchwałą Nr VIII/64/11 Rady Miasta Mińsk Mazowiecki z dnia 27 czerwca 2011r.

Celem Zespołu Interdyscyplinarnego jest diagnozowanie problemu przemocy w rodzinie na terenie miasta Mińsk Mazowiecki, efektywne podejmowanie działań pomocowych w momencie zaistniałego problemu, interweniowanie w środowisku dotkniętym przemocą w rodzinie, współdziałanie z innymi podmiotami przy rozwiązywaniu problemu i przeciwdziałaniu przemocy w rodzinie oraz inicjowanie działań w stosunku do osób stosujących przemoc.

Zadaniem zespołu interdyscyplinarnego jest m.in. diagnozowanie problemu przemocy w rodzinie, podejmowanie działań w środowisku zagrożonym przemocą w celach zapobiegawczych, podejmowanie interwencji w środowisku dotkniętym patologią, opracowanie adekwatnych strategii postępowania w przypadku rozpoznawania i zgłoszenia przemocy domowej oraz monitorowanie sytuacji rodzinnych, w których dochodzi do przemocy, a w szczególności organizowanie współpracy służb.

Adresatami działań podejmowanych przez zespół interdyscyplinarny są głównie:

- rodziny, w których zdarzają się przypadki stosowania przemocy wobec dziecka/dzieci lub współmałżonka,
- rodziny, w których dzieci są zaniedbywane (niedożywienie, brak opieki lekarskiej, brak realizacji obowiązku szkolnego itp.),
- rodziny, w których nadużywa się alkoholu lub innych substancji odurzających,
- rodziny, w których występują konflikty pomiędzy rodzicami a dziećmi/dzieckiem,
- rodziny z grupy ryzyka stosowania przemocy, szczególnie wobec małoletnich.

W 2011 roku do Przewodniczącego Zespołu wpłynęły trzy sprawy, które rozpatrywane są na posiedzeniach grup roboczych.

Jednym z zadań Zespołu Interdyscyplinarnego jest opiniowanie i realizacja dokumentu strategicznego p.n. „Miejski Program Przeciwdziałania Przemocy w Rodzinie oraz Ochrony Ofiar Przemocy w Rodzinie na lata 2012-2016”. Dokument ten został opracowany przez Miejski Ośrodek Pomocy Społecznej i pozytywnie zaopiniowany przez członków Zespołu Interdyscyplinarnego.

Diagnoza problemu przemocy w mieście została opracowana na podstawie ankiet przeprowadzonych wśród dyrektorów placówek oświatowych, pedagogów szkolnych, pracowników Urzędu Miasta, Miejskiego Ośrodka Pomocy Społecznej, Miejskiej Komisji Rozwiązywania Problemów Alkoholowych, Poradni Psychologiczno – Pedagogicznej, Powiatowego Centrum Pomocy Rodzinie, Policji i Sądu Rejonowego.

Ośrodek rozpoczął także dużą kampanię informacyjną mającą na celu przybliżenie tematyki przemocy, praw osoby pokrzywdzonej i procedury Niebieskie Karty wśród osób zawodowo zobowiązanych do uczestniczenia w niej.

W miesiącach październik – listopad 2011 roku zorganizowano dwa duże spotkania robocze, połączone z wystąpieniem prawnika oraz emisją filmu PKRPA p.t.:

„Interwencja policyjna i praca w grupie roboczej”. W spotkaniach tych wzięło udział 60 pracowników policji, pedagogów szkolnych, kuratorów, sędziów i pracowników socjalnych Ośrodka i PCPR.

2.9. Decyzje administracyjne

Przyznanie większości świadczeń z pomocy społecznej odbywa się w drodze wydawanej decyzji administracyjnej.

Decyzje o przyznaniu bądź odmowie świadczeń wydawane są w formie pisemnej na podstawie przepisów Kodeksu postępowania administracyjnego.

W roku sprawozdawczym 2011 w sprawach o przyznanie pomocy społecznej wydano łącznie **2897** decyzji administracyjnych. Poniższa tabela przedstawia zestawienie wydanych decyzji.

Tabela 12

Liczba wydanych decyzji zrealizowanych świadczeń przez Miejski Ośrodek Pomocy Społecznej w Mińsku Mazowieckim, liczba odwołań oraz rozstrzygnięcia podjęte przez organ odwoławczy za okres od 1 stycznia 2011r. do 31 grudnia 2011r.

Rodzaj świadczenia	Liczba wydanych decyzji	Liczba decyzji odmownych	Liczba odwołań od decyzji	Rozstrzygnięcia podjęte przez organ odwoławczy
Zasilki stałe	109	3	3	3 decyzje uchylone do ponownego rozpatrzenia
Zasilki okresowe	180	3	-	-
Zasilki celowe	1826	33	2	2 decyzje utrzymane w mocy
Zasilki celowe w ramach wieloletniego programu „Pomoc państwa w zakresie dożywiania”	42	-	-	-
Usługi opiekuńcze	119	-	-	-
Kierowanie do Domu Pomocy Społecznej	31	1	-	-
Posiłki dla dzieci w szkole	320	-	-	-
Dom Dziennego Pobytu	25	-	-	-
Stolówka „Caritas”	100	1	-	-
Świadczenia opieki zdrowotnej finansowane ze środków publicznych	32	3	1	decyzja utrzymana w mocy
Specjalistyczne usługi opiekuńcze	1	1	-	-
Stypendia szkolne	112	8	-	-
RAZEM	2897	53	6	

Źródło: Opracowanie własne na podstawie prowadzonych rejestrów

3. STRUKTURA FINANSÓW MOPS

3.1. Wykonanie budżetu w zakresie dochodów i wydatków za 2011 r.

3.1.1. Dochody MOPS

Na plan 98.000,00- wykonano w wysokości-	119.414.86,-
- rozdz. 75814 § 0920 – pozostałe odsetki –	5.710,06,-
- rozdz. 85214 § 0690 – wpłaty różnych opłat (odpłatność za pobyt w DPS)	57.594,79,-
- rozdz. 85228 § 0830 – usługi opiekuńcze –	50.959,52,-
- rozdz. 85214 § 0920 – pozostałe odsetki –	1.091,14,-
- rozdz. 85214 § 0970 – wpływy z różnych dochodów –	1.450,-
- rozdz. 85216 § 0970 – wpływy z różnych dochodów –	2.609,35,-

3.1.2. Wydatki MOPS

Na plan ogółem 4.446.206,- wykonano w wysokości -	4.024.934,63,-
--	-----------------------

Zadania własne

Dział 852

Rozdz. 85213§4130 – składki na ubezpieczenia zdrowotne

Plan – 30.392,00	- wykonano 95,44%	29.006,43,-
ogółem		

- z dotacji wojewody wydatkowano kwotę – **23.205,06,-**

- ze środków miasta – **5.801.37,-**

Składka na ubezpieczenie zdrowotne opłacana jest za podopiecznych pobierających zasiłki stałe w MOPS. Liczba świadczeniobiorców, za których była ona opłacona wyniosła w 2011r. – 110 osób.

Rozdz. 85214 § 3110 – zasiłki i pomoc w naturze

Plan – 1.201.960,-	- wykonano 82,7% tj.	993.974,79,-
---------------------------	----------------------	---------------------

Z poszczególnych form pomocy skorzystało:

- zasiłki celowe	546 osób na kwotę	734.806,86,-
------------------	-------------------	--------------

- obiady w szkołach - pomocą objęto	389 dzieci na kwotę	147.246,10,-
- sprawianie pogrzebu	8 osób na kwotę	19,366,02,-
- zasiłki okresowe	100 osób na kwotę	92.555,81,-

Rozdz. 85216 § 3110 – zasiłki i pomoc w naturze

- zasiłki stałe	110 osób na kwotę	357.775,81,-
-----------------	-------------------	---------------------

z tego z dotacji wojewody wydatkowano kwotę **286.220,10,-**

Rozdz. 85219 – Ośrodki Pomocy Społecznej

W roku 2011 zatrudnionych było śr. rocznie 31 pracowników.

Na plan 2.080.596,- wykonano w wydatkach 97,54 % tj. 2.029.468,97,-

§ 3020 – wydatki osobowe nie zaliczone do wynagrodzeń

	plan	13.500,-	wykon. 12.519,01,- tj.92,73%
§ 4010 – wynagrodzenie osobowe	1.398.378,-	1.375.642,50,-	tj.98,37%
§ 4040 – dodatkowe wynagrodzenie roczne	100.800,-	100.797,67,-	tj.100%
§ 4110 – skł. na ubezpieczenie społeczne	216.000,-	210.856,99,-	tj.97,28%
§ 4120 – skł. na FP	28.030,-	24.415,08,-	tj.87,10%
§ 4140 – skł. na PEFRON	32.400,-	30.888,-	tj. 95,33%
§ 4170 – wynagrodzenia bezosobowe	8.000,-	7.470,-	tj. 93,38%
§ 4210 – materiały i wyposażenie	36.442,-	36.384,10,-	tj. 99,96%
§ 4260 – zakup energii	13.200,-	13.200,-	tj.100%
§ 4270 – zakup usług remontowych	10.000,-	0,-	tj.0%
§ 4280 – zakup usług zdrowotnych	2.500,-	1134,-	tj.45,36%
§ 4300 – zakup pozostałych usług	67.100,-	66.739,-	tj.99,46%
§ 4350 – zakup usług dostępu do sieci internet	1.600,-	1.242,30,-	tj.77,64%
§ 4370 – opłaty z tyt. zakupu usług telekom.	8.600,-	8.098,81,-	tj.94,17%
§ 4400 – opłaty czynszowe za pom. biurowe	86.950,-	86.950,-	tj.100%
§ 4410 – podróże służbowe	4.470,-	3.768,21,-	tj.84,30%
§ 4430 – różne opłaty i składki	2.530,-	2.287,-	tj.90,40%
§ 4440 – odpis na ZFSS	36.093,-	36.092,37,-	tj.100%
§ 4700 – szkolenia pracowników	13.300,-	10.983,93,-	tj.82,59%

Rozdz. 85214 § 4330 – pozostała działalność –

zakup usług przez jednostki samorządu terytorialnego od innych jednostek samorządu terytorialnego – D.P.S.

Na plan 410.850,- wykonano w wysokości 410.514,13,- tj. w 99,92%

W roku 2011 w domach pomocy społecznej przebywało średnio 17 osób skierowanych przez Ośrodek.

Rozdz. 85278 § 3110 – pozostała działalność – świadczenia społeczne

- usuwanie skutków klęsk żywiołowych – na ten cel wydatkowano kwotę 831,60 zł

Rozdz. 85295 § 3110 – pozostała działalność – Rządowy program „Posilek dla potrzebujących”

Na tę formę pomocy MOPS otrzymał w roku 2011 kwotę **34.400zł**, którą wydatkowano w 100%.

- wypłaty w formie zasiłku na żywienie - 9.800,-
-opłaty za obiady - 24.590,-

Rozdz. 85395 – pozostała działalność – Projekt „Czas na aktywność w Mińsku Mazowieckim”

Na plan 170.000zł wydatkowano kwotę 100.518,29zł

Pomocą objęto 15 osób.

Dział 854

Rozdz. 85415 - Stypendia dla uczniów

Na realizację tego zadania została przekazana kwota z budżetu wojewody w wysokości 58.689zł.

Wydatkowano ogółem **56.462,61zł**, z czego z budżetu wojewody 80% - 45.170,09zł a ze środków miasta 20% - 11.292,52zł.

Rozdz. 85214 § 4330 – pozostała działalność –

zakup usług przez jednostki samorządu terytorialnego od innych jednostek samorządu terytorialnego – D.P.S.

Na plan 410.850,- wykonano w wysokości 410.514,13,- tj. w 99,92%

W roku 2011 w domach pomocy społecznej przebywało średnio 17 osób skierowanych przez Ośrodek.

Rozdz. 85278 § 3110 – pozostała działalność – świadczenia społeczne

- usuwanie skutków klęsk żywiołowych – na ten cel wydatkowano kwotę 831,60 zł

Rozdz. 85295 § 3110 – pozostała działalność – Rządowy program „Posilek dla potrzebujących”

Na tę formę pomocy MOPS otrzymał w roku 2011 kwotę 34.400zł, którą wydatkowano w 100%.

- wypłaty w formie zasiłku na żywienie - 9.800,-
- opłaty za obiady - 24.590,-

Rozdz. 85395 – pozostała działalność – Projekt „Czas na aktywność w Mińsku Mazowieckim”

Na plan 170.000zł wydatkowano kwotę 100.518,29zł

Pomocą objęto 15 osób.

Dział 854

Rozdz. 85415 - Stypendia dla uczniów

Na realizację tego zadania została przekazana kwota z budżetu wojewody w wysokości 58.689zł.

Wydatkowano ogółem 56.462,61zł, z czego z budżetu wojewody 80% - 45.170,09zł a ze środków miasta 20% - 11.292,52zł.


Dyrektor
Miejskiego Ośrodka Pomocy Społecznej
w Mińsku Mazowieckim
Elżbieta Kowalik-Wirowska