

Załącznik
do Zarządzenia Nr D.021.6.2018
Dyrektora Centrum Administracyjnego
Obsługi Placówek Opiekuńczo - Wychowawczych
w Rudzie Śląskiej
z dnia 1 października 2018 roku

**Regulamin Organizacyjny
Placówki Opiekuńczo - Wychowawczej Nr 5**

Rozdział I

Postanowienia ogólne

§ 1. Regulamin Organizacyjny Placówki Opiekuńczo - Wychowawczej Nr 5, zwanej dalej „Placówką”, określa:

- 1) strukturę Placówki,
- 2) zasady kierowania Placówką,
- 3) zakres i zasady działania Placówki,
- 4) prawa i obowiązki wychowanków,
- 5) postanowienia końcowe.

§ 2. Placówka Opiekuńczo - Wychowawcza Nr 5 jest placówką opiekuńczo - wychowawczą typu socjalizacyjnego, a także wykonuje zadania placówki typu interwencyjnego.

§ 3. Placówka realizuje zadania z zakresu wspierania rodziny i systemu pieczy zastępczej określone w Statucie.

§ 4. Pracą Placówki kieruje Dyrektor Centrum Administracyjnego Obsługi Placówek Opiekuńczo - Wychowawczych przy pomocy wyznaczonego starszego wychowawcy - koordynatora.

§ 5. Nadzór nad Placówką sprawuje:

- 1) Prezydent Miasta Ruda Śląska przy pomocy Dyrektora Miejskiego Ośrodka Pomocy Społecznej w Rudzie Śląskiej,
- 2) Wojewoda Śląski w zakresie określonym w ustawie z dnia 9.06.2011 r. o wspieraniu rodziny i systemie pieczy zastępczej.

§ 6. Działalność Placówki może być uzupełniana wykonywaniem świadczeń odpowiadających świadczeniu pracy w formie wolontariatu.

§ 7. Obsługę ekonomiczno - administracyjną i organizacyjną Placówki zapewnia Centrum Administracyjne Obsługi Placówek Opiekuńczo - Wychowawczych, zwane dalej „Centrum”.

Rozdział II

Organizacja Placówki

§ 8. Strukturę Placówki tworzą:

- 1) starszy wychowawca - koordynator,
- 2) wychowawcy.

§ 9. Do podstawowych zadań starszego wychowawcy - koordynatora, który podlega bezpośrednio Dyrektorowi Centrum, należy:

- 1) kierowanie i organizowanie pracy wychowawców,
- 2) usprawnienie organizacji, metod i form pracy z dzieckiem,
- 3) przygotowywanie materiałów informacyjnych na temat działalności Placówki,
- 4) nadzorowanie prawidłowości prowadzonej dokumentacji,
- 5) współpraca z komórkami organizacyjnymi działającymi w strukturze Centrum w zakresie realizacji zadań Placówki,
- 6) współpraca z rodzicami dziecka oraz przedstawicielami instytucji i organizacji działającymi na rzecz dziecka i jego rodziny,
- 7) udział w zespołach ds. okresowej oceny sytuacji dziecka,
- 8) sporządzanie i przedkładanie Dyrektorowi Centrum sprawozdań półrocznych i rocznych z działalności Placówki.

§ 10. Do podstawowych zadań wychowawców należy:

- 1) zapewnienie opieki i wychowania dziecku przebywającemu w Placówce oraz zaspokajanie jego potrzeb zgodnie z ustalonymi we właściwych przepisach standardami opieki i wychowania,
- 2) podejmowanie działań mających na celu powrót dziecka do rodziny lub umieszczenie go w rodzinie adopcyjnej lub umieszczenie w jednej z form rodzinnej pieczy zastępczej, albo jego usamodzielnienie,
- 3) zapewnienie dziecku dostępu do kształcenia,
- 4) zapewnienie dostępu do opieki zdrowotnej,
- 5) podejmowanie działań mających na celu podtrzymywanie związków emocjonalnych dziecka z rodzicami, rodzeństwem i innymi osobami bliskimi dziecku,
- 6) planowanie i organizowanie zajęć odpowiednich do wieku i możliwości dziecka - mających na celu rozwój zainteresowań dziecka, zajęć rekreacyjnych, sportowych, kulturalnych oraz planowanie i organizacja czasu wolnego,
- 7) podejmowanie działań mających na celu wspieranie rozwoju dziecka oraz wyrównywanie jego deficytów rozwojowych,
- 8) podejmowanie działań przygotowujących dziecko do samodzielnego życia,
- 9) współpraca z rodzicami dziecka oraz przedstawicielami instytucji działającymi na rzecz dziecka i jego rodziny,
- 10) opracowywanie i realizacja planu pomocy dziecku z uwzględnieniem okoliczności, rozwoju psychicznego i fizycznego dziecka, jego stanu zdrowia i stopnia dojrzałości oraz jego zdania,
- 11) udział w zespołach ds. okresowej oceny sytuacji dziecka,
- 12) prowadzenie obowiązującej dokumentacji.

§ 11. Pracownicy Placówki zaspokajając potrzeby dzieci kierują się przede wszystkim:

- 1) dobrem dziecka,

- 2) przestrzeganiem praw dziecka,
- 3) zasadą indywidualizowania oddziaływań wychowawczych,
- 4) przestrzeganiem praw rodziców wynikających z przepisów prawa rodzinnego, a w szczególności prawa do kontaktowania się z dzieckiem.

Rozdział III

Szczegółowe zasady działania Placówki

§ 12. Placówka dysponuje 10 miejscami.

§ 13. Zasady przyjęcia i pobytu dziecka:

- 1) Placówka przyjmuje całodobowo dzieci powyżej 10 roku życia wymagające szczególnej opieki lub mające trudności w przystosowaniu się do życia w rodzinie, zapewnia również doraźną opiekę nad dzieckiem w czasie trwania sytuacji kryzysowej, w szczególności jest zobowiązana przyjąć dziecko w przypadkach wymagających natychmiastowego zapewnienia dziecku opieki,
- 2) umieszczenie w Placówce dziecka poniżej 10 - tego roku życia jest możliwe w wyjątkowych przypadkach, szczególnie gdy przemawia za tym stan jego zdrowia lub dotyczy to rodzeństwa,
- 3) do Placówki nie może być przyjęte dziecko w trakcie samowolnego pobytu poza:
 - a) zakładem poprawczym, schroniskiem dla nieletnich, młodzieżowym ośrodkiem wychowawczym,
 - b) podmiotem leczniczym nie będącym przedsiębiorcą lub domem pomocy społecznej, jeżeli pobyt w tych instytucjach został orzeczony w trybie określonym w ustawie o postępowaniu w sprawach nieletnich,
- 4) dziecko do Placówki kieruje powiat właściwy do ponoszenia wydatków na opiekę i wychowanie dziecka,
- 5) przy kierowaniu dziecka do Placówki przekazuje się dostępną dokumentację dotyczącą dziecka, a w szczególności:
 - a) odpis aktu urodzenia dziecka, a w przypadku sierot lub pótsierot odpis aktu zgonu zmarłego rodzica,
 - b) orzeczenie sądu o umieszczeniu dziecka w placówce albo wniosek rodziców dziecka lub osoby trzeciej,
 - c) dokumentację o stanie zdrowia dziecka, w tym kartę szczepień,
 - d) dokumenty szkolne, w szczególności świadectwa szkolne,
 - e) informację o prowadzonej pracy z rodziną dziecka i jej rezultatach,
- 6) przy kierowaniu dziecka cudzoziemców do Placówki przekazuje się dostępną dokumentację dotyczącą dziecka, a w szczególności:
 - a) dokumenty potwierdzające tożsamość dziecka,

- b) dokumenty uprawniające dziecko do pobytu na terytorium Rzeczypospolitej Polskiej, jeśli zostały wydane,
 - c) dokumenty podróży dziecka,
 - d) informacje o okolicznościach pobytu dziecka na terenie Rzeczypospolitej Polskiej,
 - e) informacje o okolicznościach zgłoszenia dziecka do powiatowego centrum pomocy rodzinie,
 - f) informacje o rodzicach dziecka,
 - g) dokumenty o stanie zdrowia dziecka,
- 7) dziecko może być doprowadzone do Placówki przez Policję lub Straż Graniczną oraz może być umieszczone na wniosek rodziców, dziecka lub osoby trzeciej w trybie art. 12a ustawy z dnia 29.07.2005 r. o przeciwdziałaniu przemocy w rodzinie.

§ 14. W Placówce prowadzi się następującą dokumentację:

- 1) plan pomocy dziecku,
- 2) kartę pobytu dziecka,
- 3) kartę udziału w zajęciach prowadzonych przez psychologa, pedagoga lub osobę prowadzącą terapię, z opisem ich przebiegu, o ile dziecko tego wymaga,
- 4) arkusze badań i obserwacji psychologicznych,
- 5) ewidencję dzieci.

§ 15. 1. Oceny sytuacji dziecka umieszczonego w Placówce dokonuje zespół ds. okresowej oceny sytuacji dziecka, w celu:

- 1) ustalenia aktualnej sytuacji rodzinnej dziecka,
- 2) analizy stosowanych metod pracy z dzieckiem i rodziną,
- 3) modyfikowania planu pomocy dziecku,
- 4) monitorowania procedur adopcyjnych dzieci z uregulowaną sytuacją prawną, umożliwiającą przysposobienie,
- 5) oceny stanu zdrowia dziecka i jego aktualnych potrzeb,
- 6) oceny możliwości powrotu dziecka do rodziny lub umieszczenia go w rodzinnej pieczy zastępczej,
- 7) informowania sądu o potrzebie umieszczenia dziecka w placówce działającej na podstawie przepisów o systemie oświaty, działalności leczniczej lub pomocy społecznej.

2. W skład zespołu wchodzi:

- 1) dyrektor Centrum lub osoba przez niego wyznaczona,
- 2) pedagog, psycholog oraz pracownik socjalny zatrudnieni w Centrum,
- 3) wychowawca kierujący procesem wychowawczym dziecka,
- 4) przedstawiciel organizatora pieczy zastępczej,
- 5) lekarz lub pielęgniarka, w miarę indywidualnych potrzeb dziecka,
- 6) rodzice dziecka, z wyjątkiem rodziców pozbawionych praw rodzicielskich,

- 7) inne osoby, w szczególności asystent rodziny prowadzący pracę z rodziną dziecka oraz przedstawiciel ośrodka adopcyjnego.
3. Do udziału w posiedzeniu zespołu mogą być zapraszani przedstawiciele: sądu właściwego ze względu na miejsce położenia placówki, właściwego powiatowego centrum pomocy rodzinie, ośrodka pomocy społecznej, policji, ochrony zdrowia, instytucji oświatowych oraz organizacji społecznych statutowo zajmujących się problematyką rodziny i dziecka, a także osoby bliskie dziecku.
4. Zespół dokonuje okresowej oceny sytuacji dziecka w miarę potrzeb, nie rzadziej niż co pół roku.
5. Po dokonaniu okresowej oceny zespół formułuje na piśmie wniosek dotyczący zasadności dalszego pobytu dziecka w placówce i przesyła go do sądu.

§ 16. W zakresie realizacji zadań Placówka współpracuje w szczególności z sądem, miejskim ośrodkiem pomocy społecznej, rodziną, asystentem rodziny, organizatorem rodzinnej pieczy zastępczej oraz innymi osobami i instytucjami, które podejmują się wspierania działań wychowawczych Placówki, w szczególności w zakresie przygotowywania dziecka do samodzielnego życia, jeśli osoby te uzyskają akceptację dyrektora Centrum oraz pozytywną opinię organizatora pieczy zastępczej.

Rozdział IV

Prawa i obowiązki wychowanków

§ 17. Wychowankowie mają prawo do:

- 1) ochrony i poszanowania własnej godności oraz życzliwego i podmiotowego traktowania,
- 2) wyrażania swoich poglądów we wszystkich sprawach ich dotyczących,
- 3) swobody wyrażania swoich myśli światopoglądowych i religijnych, o ile nie kolidują one z ogólnie przyjętymi normami moralno - etycznymi,
- 4) aktywnego uczestniczenia w procesie wychowania i kształcenia,
- 5) stałej pomocy psychologiczno - pedagogicznej,
- 6) utrzymywania regularnych, osobistych i bezpośrednich kontaktów z rodzicami i innymi osobami bliskimi,
- 7) otrzymywania tzw. „kieszonkowego” w kwocie ustalonej przez Dyrektora Centrum, zgodnie z obowiązującymi przepisami.

§ 18. Wychowankowie mają obowiązek:

- 1) przestrzegania zasad kultury współżycia społecznego,
- 2) dbania o wspólne dobro, ład i porządek,
- 3) przeciwdziałania konfliktom, próbom zastraszania, wymuszania, znęcania i przejawom agresji fizycznej i psychicznej,
- 4) okazywania należytego szacunku dorosłym, podporządkowywania się poleceniom wychowawców,

- 5) przestrzegania zasad higieny osobistej, dbałości o estetykę ubioru i wyglądu,
- 6) podejmowania prób zerwania z uzależnieniami (nalogami),
- 7) przestrzegania obowiązującego harmonogramu dnia (m.in. porządku dnia, ciszy nocnej, pory posiłków, nauki własnej, odpoczynku).

§ 19. Wychowankom zabrania się:

- 1) samowolnego opuszczania placówki,
- 2) samowolnego opuszczania zajęć grupowych,
- 3) palenia papierosów, picia alkoholu, używania środków odurzających oraz ich posiadania,
- 4) aroganckiego i wulgarnego odnoszenia się do osób dorosłych oraz koleżanek i kolegów,
- 5) znęcania się moralnie, psychicznie bądź fizycznie nad młodszymi i nowo przyjętymi koleżankami i kolegami, wykorzystywania w jakikolwiek sposób młodszych i starszych,
- 6) dokonywania samookaleczeń,
- 7) organizowania i uczestniczenia w zabawach bądź eksperymentach zagrażających bezpieczeństwu własnemu i innych,
- 8) dokonywania innych nagannych czynów godzących w zdrowie, życie lub dobre obyczaje.

§ 20. Decyzję o przyznaniu nagrody za szczególne osiągnięcia wychowanka oraz decyzję o ewentualnych konsekwencjach za niestosowanie się przez wychowanka do ustaleń zawartych w niniejszym Regulaminie podejmują wychowawcy w porozumieniu ze starszym wychowawcą - koordynatorem, uwzględniając przy tym prawa dziecka.

Rozdział V

Postanowienia końcowe

§ 21. 1. Szczegółowo obowiązki i odpowiedzialność poszczególnych pracowników Placówki określają zakresy czynności tych pracowników.

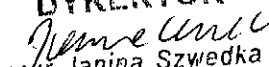
2. Pisma wychodzące na zewnątrz Placówki podpisuje Dyrektor Centrum lub osoby pisemnie przez niego upoważnione.

3. Godziny pracy pracowników określa Dyrektor Centrum w Regulaminie Pracy.

4. Schemat organizacyjny Placówki Opiekuńczo - Wychowawczej Nr 5 stanowi załącznik do niniejszego Regulaminu.

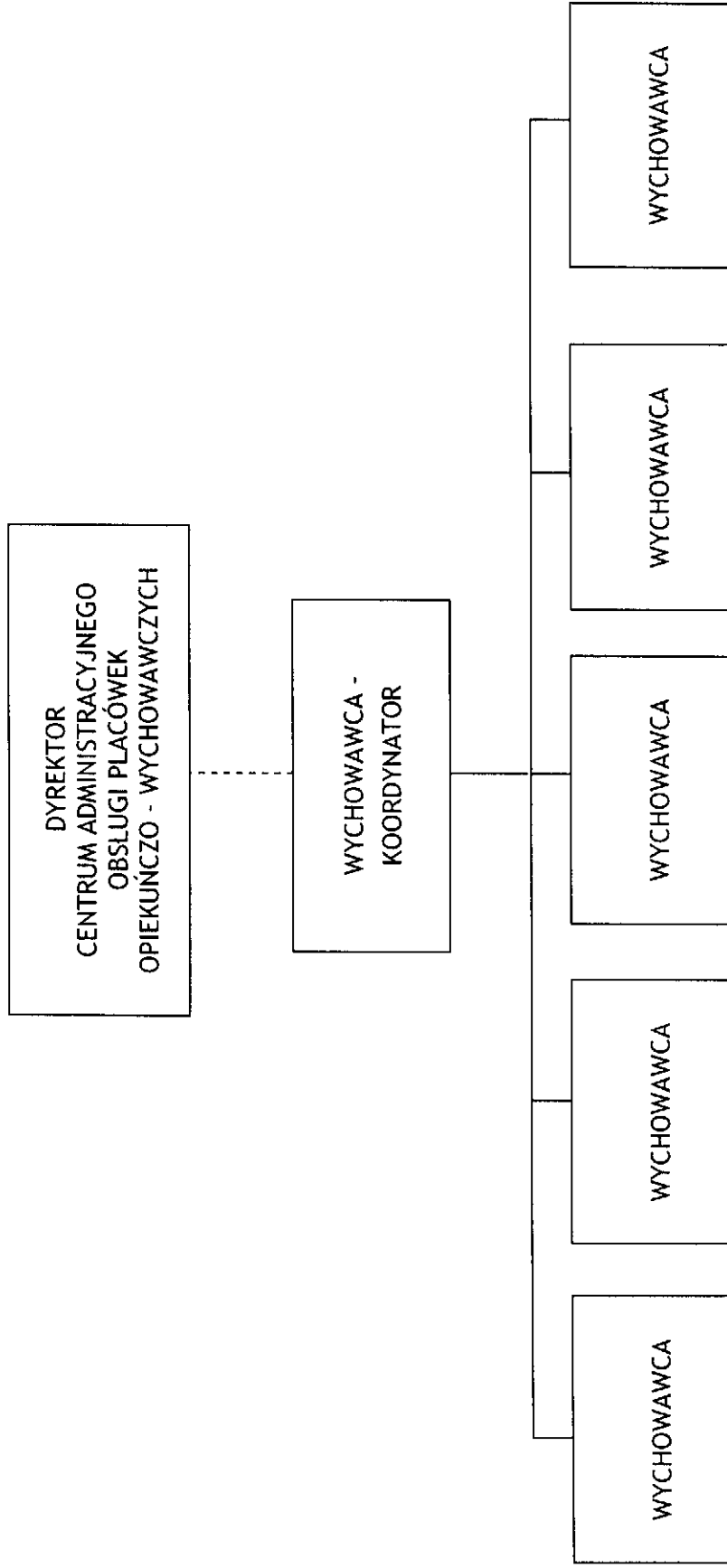
5. Wszelkie zmiany Regulaminu są podejmowane pisemnie, w trybie właściwym dla jego przyjęcia.

6. W sprawach nieuregulowanych niniejszym Regulaminem mają zastosowanie przepisy ustawy z dnia 9 czerwca 2011 r. o wspieraniu rodziny i systemie pieczy zastępczej oraz Rozporządzenia Ministra Pracy i Polityki Społecznej z dnia 22.12.2011 r. w sprawie instytucjonalnej pieczy zastępczej.

DYREKTOR

mgr Janina Szwedka

Załącznik
do Regulaminu Organizacyjnego
Placówki Opiekunco - Wychowawczej Nr 5

PLACÓWKA OPIEKUNCO - WYCHOWAWCZEJ NR 5



DYREKTOR
Janina Szwecka
mgr Janina Szwecka

