

ZESPÓŁ USŁUG FINANSOWO-KSIĘGOWYCH  
**BILANS - SERVIS SPÓŁKA Z O.O.**  
GRUPA FINANS - SERVIS

25-528 Kielce ul. Zagnańska 84  
tel./fax: (41) 368-66-69; 368-60-70; 368-65-58  
e-mail: audyt@bilans-servis.com.pl  
KRS 0000099230



PRZEDSIĘBIORSTWO  
**FAIR PLAY**

---

# ***DOKUMENTACJA***

## ***Z BADANIA SPRAWOZDANIA FINANSOWEGO***

***Zespołu Opieki Zdrowotnej***  
***we Włoszczowie***

**za okres od 01.01.2012 r. do 31.12.2012 r.**

- 1. OPINIA**
- 2. RAPORT**

**OPINIA  
NIEZALEŻNEGO  
BIEGŁEGO REWIDENTA  
dla  
Rady Powiatu Włoszczowskiego  
z badania sprawozdania finansowego  
Zespołu Opieki Zdrowotnej  
we Włoszczowie  
za okres od 1.01.2012r. do 31.12.2012r.**

Przeprowadziliśmy badanie załączonego sprawozdania finansowego Zespołu Opieki Zdrowotnej we Włoszczowie, za okres od 1.01.2012r. do 31.12.2012r., na które składa się:

- 1) wprowadzenie do sprawozdania finansowego;
- 2) bilans sporządzony na dzień 31.12.2012r., który po stronie aktywów i pasywów zamyka się sumą **24.988.842,74 zł**;
- 3) rachunek zysków i strat za rok obrotowy od 1.01.2012r. do 31.12.2012r., wykazujący stratę netto w wysokości **1.652.236,52 zł**;
- 4) zestawienie zmian w kapitale (funduszu) własnym za rok obrotowy od 1.01.2012r. do 31.12.2012r. wykazujące zmniejszenie kapitału własnego o kwotę **4.048.661,82 zł**;
- 5) rachunek przepływów pieniężnych za rok obrotowy od 1.01.2012r. do 31.12.2012r. wykazujący zwiększenie stanu środków pieniężnych o kwotę **21.826,45 zł**;
- 6) dodatkowe informacje i objaśnienia.

Za sporządzenie zgodnego z obowiązującymi przepisami sprawozdania finansowego oraz sprawozdania z działalności odpowiedzialny jest kierownik jednostki.

Kierownik jednostki oraz członkowie rady nadzorczej lub innego organu nadzorującego jednostki są zobowiązani do zapewnienia, aby sprawozdanie finansowe oraz sprawozdanie z działalności spełniały wymagania przewidziane w ustawie z dnia 29 września 1994 r. o rachunkowości (Dz. U. z 2009 r. Nr 152, poz. 1223, z późn. zm.), zwanej dalej „ustawą o rachunkowości”.

Naszym zadaniem było zbadanie i wyrażenie opinii o zgodności z wymagającymi zastosowania zasadami (polityką) rachunkowości tego sprawozdania finansowego oraz czy rzetelnie i jasno przedstawia ono, we wszystkich istotnych aspektach, sytuację majątkową i finansową, jak też wynik finansowy jednostki oraz o



prawidłowości ksiąg rachunkowych stanowiących podstawę jego sporządzenia.

Badanie sprawozdania finansowego przeprowadziliśmy stosownie do postanowień:

- 1/ rozdziału 7 ustawy o rachunkowości,
- 2/ krajowych standardów rewizji finansowej, wydanych przez Krajową Radę Biegłych Rewidentów w Polsce.

Badanie sprawozdania finansowego zaplanowaliśmy i przeprowadziliśmy w taki sposób, aby uzyskać racjonalną pewność, pozwalającą na wyrażenie opinii o sprawozdaniu. W szczególności badanie obejmowało sprawdzenie poprawności zastosowanych przez jednostkę zasad (polityki) rachunkowości i znaczących szacunków, sprawdzenie - w przeważającej mierze w sposób wyrywkowy - dowodów i zapisów księgowych, z których wynikają liczby i informacje zawarte w sprawozdaniu finansowym, jak i całościową ocenę sprawozdania finansowego. Uważamy, że badanie dostarczyło wystarczającej podstawy do wyrażenia opinii.

Naszym zdaniem, zbadane sprawozdanie finansowe, we wszystkich istotnych aspektach:

- a) przedstawia rzetelnie i jasno informacje istotne dla oceny sytuacji majątkowej i finansowej jednostki na dzień 31.12.2012r., jak też jej wyniku finansowego za rok obrotowy od 1.01.2012r. do 31.12.2012r.,
- b) zostało sporządzone zgodnie z wymagającymi zastosowania zasadami (polityką) rachunkowości oraz na podstawie prawidłowo prowadzonych ksiąg rachunkowych,
- c) jest zgodne z wpływającymi na treść sprawozdania finansowego przepisami prawa i postanowieniami statutu jednostki.

Nie zgłaszając uwag co do prawidłowości i rzetelności zbadanego sprawozdania, zwracamy uwagę, że nie rozliczona strata z lat ubiegłych oraz strata z badanego okresu, spowodowała ujemne kapitały własne. Taka sytuacja może być przyczyną zagrożenia kontynuacji działalności.

Kluczowy biegły rewident:

Elżbieta Jędrzejewska  
Nr ewid. 1482

przeprowadzający badanie w imieniu

ZESPÓŁ USŁUG FINANSOWO-KSIĘGOWYCH  
BILANS-SERVIS Spółka z o.o. GRUPA FINANS-SERVIS  
25-528 Kielce, ul. Zagnańska 84  
Nr podmiotu uprawnionego  
do badania sprawozdań finansowych 187

**PREZES ZARZĄDU**

*Andrzej Mucha*  
biegły rewident  
nr ewid. 2652

Kielce, dnia 13.05.2013 r.

## RAPORT

uzupełniający opinię z badania sprawozdania finansowego  
**Zakład Opieki Zdrowotnej**  
**we Włoszczowie**

za okres od 1 stycznia 2012 do 31 grudnia 2012 roku

### A. CZĘŚĆ OGÓLNA

1. Przedmiotem działalności Zakładu, zgodnie ze statutem jest:
  - podejmowanie działań na rzecz ochrony oraz poprawy stanu zdrowia ludności poprzez prowadzenie działalności leczniczej, profilaktycznej i rehabilitacyjnej
  - udzielanie świadczeń zdrowotnych, świadczeń szpitalnych
  - udzielanie stacjonarnych i całodobowych świadczeń zdrowotnych innych niż świadczenia szpitalne.

Zakład posiada osobowość prawną. Jest samodzielny publiczny zakładem opieki zdrowotnej.

Średnioroczne zatrudnienie w badanym okresie wyniosło 356 osób, a w okresie poprzednim 365 osób.

2. Zakład działa na podstawie:

a) Ustawy z dnia 15.04.2011 roku o działalności leczniczej  
(Dz.U. z 2011 Nr 112 poz. 654)



- b) Ustawy z 5 czerwca 1998 roku o samorządzie powiatowym (Dz.U. z 2001 roku Nr 142 z późniejszymi zmianami)
- c) Ustawy z dnia 27 sierpnia 2009 roku o finansach publicznych (Dz.U. z 2009 roku Nr 157 z późniejszymi zmianami)
- d) Ustawy z dnia 27 sierpnia 2004 roku o świadczeniach opieki zdrowotnej finansowanych ze środków publicznych (Dz.U. z 2008 roku Nr 164 – tekst jednolity)
- e) Ustawy z dnia 27 czerwca 1997 roku o służbie medycyny pracy (Dz.U. Nr 96 z późniejszymi zmianami)
- f) Ustawy z dnia 23 stycznia 2003 roku o powszechnym ubezpieczeniu w Narodowym Funduszu Zdrowia (Dz.U. z 2003 roku nr 45)
- g) Ustawy o rachunkowości z 29.09.1994 r. (Dz.U. z 2009 roku Nr 152 poz. 1223 z późniejszymi zmianami).

Zespół posiada osobowość prawną. Jest samodzielny publiczny zakładem opieki zdrowotnej.

Osobowość prawną Zespół nabył na podstawie wpisu do Rejestru Publicznych Zakładów Opieki Zdrowotnej PZOZ prowadzonego przez Sąd Rejonowy w Kielcach Wydział V Gospodarczy – Sekcja Rejestrowa – z dniem 30 listopada 1998 roku (poz. PZOZ – 66/98).

Postanowieniem Sądu Rejonowego w Kielcach X Wydział Gospodarczy Krajowego Rejestru Sądowego z dnia 30 października 2001 roku (sygn. akt KI.XNS-REJ.KRS/7121/12/648) Zespół został wpisany do Krajowego Rejestru Sądowego pod numerem KRS 0000057160.

Organem założycielskim jest Rada Powiatu we Włoszczowie, a nadzór nad działalnością sprawuje Zarząd Powiatu we Włoszczowie.

Uchwałą XXI/112/12 Rady Powiatu Włoszczowskiego z dnia 14 czerwca 2012 roku wprowadzono w życie Statut Zespołu Opieki Zdrowotnej we Włoszczowie (z późniejszymi zmianami).

Ponadto jednostka posiada:

- a) Numer Identyfikacji Podatkowej 656-18-55-908, który został nadany w dniu 20.01.1999 r.
- b) Numer Statystyczny REGON 000304295 nadany w dniu 04.12.1998 r.

3. Kapitał własny jednostki jest ujemny i wynosi - 4.996.205,80 zł  
 - w tym:  
     fundusz założycielski (podstawowy) 5.960.919,20 zł  
     fundusz zakładu 864.275,61 zł  
     strata z lat ubiegłych (nie rozliczona) - 10.169.164,09 zł  
     strata roku badanego - 1.652.236,52 zł

4. Osoby reprezentujące ZOZ na dzień bilansowy:  
 a) Dyrektor – lek. medycyny, Ryszard Skrzypek powołany z dniem 16 lipca 2012 roku,  
 b) Z-ca Dyrektora d/s lecznictwa – lekarz medycyny, Leszek Orlński od 26.07.2010 r.  
 c) Główny Księgowy – mgr Alina Miernik, od 01.02.2004 r.  
 Zmiany na stanowisku Dyrektora ZOZ w trakcie roku 2012:  
 – od 1.01. do 4.04.2012 – funkcję Dyrektora pełnił inż. Marian Oracz  
 – od 05.04.2012 do 15.07.2012 obowiązki Dyrektora (p.o.) pełnił dr med. Leszek Orlński.

5.  
 a) Sprawozdanie finansowe za 2011 rok było badane przez Zespół Biegłych Rewidentów „FK-EKSPERT” Sp. z o.o. z siedzibą w Kielcach uzyskując opinię bez zastrzeżeń,  
 b) Sprawozdanie finansowe za okres 01.01.2011 do 31.12.2011 zostało zatwierdzone Uchwałą Nr XXI/108/12 z dnia 14.06.2012,  
 c) Sprawozdanie finansowe za 2011 rok nie zostało ogłoszone w Monitorze Polskim B,  
 d) Sprawozdanie finansowe za 2011 rok zostało złożone do KRS w dniu 07.11.2012 r.

6. Uchwałą Nr XXVII/144/12 Rady Powiatu Włoszczowskiego z dnia 27 grudnia 2012 roku Zespół Usług Finansowo – Księgowych BILANS – SERVIS Sp. z o.o. Grupa FINANS - SERVIS z siedzibą w Kielcach przy ulicy Zagnańskiej 84, który jest wpisany na listę podmiotów uprawnionych do badania sprawozdań finansowych pod numerem 187, został powołany do zbadania sprawozdania finansowego za rok obrotowy 2012.



Zgodnie z umową z dnia 16.01.2013 r. badanie przeprowadzono w siedzibie jednostki w okresie od 18.04.-30.04.2013 r. oraz w siedzibie podmiotu uprawnionego do badania sprawozdań finansowych od 30.04.2013 r. do dnia wydania opinii.

Zarówno podmiot audytorski, jak i przeprowadzający w jego imieniu badanie Jędrzejewska Elżbieta – kluczowy biegły rewident numer ewid. 1482,

stwierdza, że pozostają niezależni od badanej jednostki – w rozumieniu art. 56 ust. 3 ustawy z dnia 7 maja 2009r. o biegłych rewidentach i ich samorządzie, podmiotach uprawnionych do badania sprawozdań finansowych oraz o nadzorze publicznym.

7. W trakcie badania sprawozdania finansowego jednostka udostępniła nam wszelkie dokumenty i informacje niezbędne do wydania opinii i sporządzenia raportu, zaś Dyrekcja jednostki złożyła oświadczenie o kompletności, rzetelności i prawidłowości sprawozdania finansowego przedstawionego do badania, ujawnieniu w informacji dodatkowej wszelkich zobowiązań warunkowych istniejących na dzień 31.12.2012 oraz nie zaistnieniu do dnia złożenia oświadczenia zdarzeń wpływających w sposób istotny na wielkość danych wykazywanych w sprawozdaniu finansowym za rok badany.

## B. ANALIZA SYTUACJI FINANSOWEJ

Wynik działalności gospodarczej, zmiany rachunku zysków i strat, bilansu oraz wskaźników finansowych w roku badanym i w latach poprzednich charakteryzują tabele podane poniżej.

### 1. Bilans porównawczy – dane w tys. zł.

Lp	Wyszczególnienie	2012		2011		2010		Zmiana stanu			
		kwota	% udziału	kwota	% udziału	kwota	% udziału	kwota	%	kwota	%
1	2	3	4	5	6	7	8	2012/2011		2012/2010	
A.	Aktywa trwałe	20.863,4	83,5	19.827,3	83,0	14.756,2	75,9	1.036,1	105,2	6.107,2	141,4
I.	Wartości niematerialne i prawne	873,0	3,5	-				873,0		873,0	X
II.	Rzeczowe aktywa trwałe	19.990,4	80,0	19.827,3	83,0	14.756,2	75,9	163,1	100,8	5.234,2	135,5
III.	Należności długoterminowe										
1.	Od jednostek powiązanych										
IV.	Inwestycje długoterminowe										
a)	w jednostkach powiązanych										
V.	Długoterminowe rozliczenia międzyokresowe										
B.	Aktywa obrotowe	4.125,4	16,5	4.062,6	17,0	4.689,0	24,1	62,8	101,5	563,6	88,0
I.	Zapasy	299,7	1,2	377,8	1,6	495,2	2,5	-78,1	79,3	-195,5	60,5
II.	Należności krótkoterminowe	3.455,7	13,8	3.380,1	14,1	3.046,8	15,7	75,6	102,2	408,9	113,4
1.	Należności od jednostek powiązanych										
III.	Inwestycje krótkoterminowe	87,6	0,4	65,8	0,3	1.047,7	5,4	21,8	133,1	-960,1	8,4
a)	w jednostkach powiązanych										
IV.	Krótkoterminowe rozliczenia m/o	282,5	1,1	238,9	1,0	99,3	0,5	43,6	118,3	183,2	284,5
	Aktywa razem	24.988,8	100,0	23.889,9	100,0	19.445,2	100,0	1.098,9	104,6	5.543,6	128,5



Lp	Wyszczególnienie	2012		2011		2010		Zmiana stanu			
		kwota	%	kwota	%	kwota	%	kwota	%	kwota	%
1	2	3	4	3	4	5	6	2012/2011	2012/2010	11	12
A.	Kapitał (fundusz) własny	-4.996,2	-20,0	-947,5	-4,0	661,0	3,4	-4.048,7	527,3	-5.657,2	X
I.	Kapitał (fundusz) podstawowy	5.960,9	23,9	8.407,4	35,2	7.605,3	39,1	-2.446,5	70,9	-1.644,4	78,4
II.	Należne wpłaty na kapitał podstawowy (wielkość ujemna)	-									
III.	Udziały (akcje) własne (wielkość ujemna)	-									
IV.	Kapitał (fundusz) zapasowy	864,3	3,5	814,3	3,4	814,3	4,2	50,0	106,1	50,0	106,1
V.	Kapitał (fundusz) z aktualizacji wyceny	-									
VI.	Pozostałe kapitały (fundusze) rezerwowe	-									
VII.	Zysk (strata) z lat ubiegłych	-10.169,2	-40,8	-7.758,7	-32,5	-9.853,4	-50,7	-2.410,5	131,1	-315,8	103,2
VIII.	Zysk (strata) netto	-1.652,2	-6,6	-2.410,5	-10,1	2.094,8	10,8	758,3	68,5	-3.747,0	X
IX.	Odpisy z zysku netto w ciągu roku obrotowego (wielkość ujemna)										
B.	Zobowiązania i rezerwy na zobowiązania	29.985,0	120,0	24.837,4	104,0	18.784,3	96,6	5.147,6	120,7	11.200,7	159,6
I.	Rezerwy na zobowiązania	1.313,8	5,3	1.226,3	5,1	1.340,1	6,9	87,5	107,1	26,3	98,0
II.	Zobowiązania długoterminowe	2.204,5	8,8	2.522,7	10,6	3.333,3	17,1	-318,2	87,3	-1.128,8	66,1
1.	Wobec jednostek powiązanych	-									
III.	Zobowiązania krótkoterminowe	20.551,9	82,2	17.936,9	75,1	14.110,9	72,6	2.615,0	114,6	6.441,0	145,7
1.	Wobec jednostek powiązanych	-				-	-				
IV.	Rozliczenia międzyokresowe	5.914,8	23,7	3.151,5	13,2	-	-	2.763,3	187,7	5.914,8	X
Pasywa razem		24.988,8	100,0	23.889,9	100,0	19.445,2	100,0	1.098,9	104,6	5.543,6	128,5

Analiza struktury bilansu na dzień 31.12.2012 r.

Z analizy bilansu wynika, że główną pozycją majątku jednostki są aktywa trwałe, które stanowią 83,5 % sumy aktywów. W grupie aktywów trwałych główną pozycją majątkową są rzeczowe aktywa trwałe stanowiące 80,0 % sumy bilansowej. Posiadane przez jednostkę aktywa obrotowe stanowią 16,5 % wartości aktywów. W grupie aktywów obrotowych wiodącym składnikiem majątkowym są należności krótkoterminowe oraz zapasy stanowiące odpowiednio 13,8 % oraz 1,2 % sumy bilansowej.

Głównymi źródłami finansowania majątku są zobowiązania krótkoterminowe, których udział wynosi 82,2 %. W grupie kapitałów własnych najistotniejszymi



pozycjami są kapitał podstawowy, którego udział w sumie bilansowej wynosi odpowiednio 23,9 %.

Pomiędzy rokiem 2012 a rokiem poprzednim nastąpił wzrost sumy bilansowej o 1.098,9 tys. zł, tj. o 4,6 %. Najistotniejszym elementem zwiększenia sumy aktywów jest wzrost wielkości aktywów trwałych o kwotę 1.036,1 tys. zł, tj. o 5,2 %. Natomiast najistotniejszym elementem zwiększenia sumy pasywów jest wzrost zobowiązań krótkoterminowych o kwotę 1.103,1 tys. zł tj. o 6,1 %.

## 2. Porównawczy rachunek zysków i strat – dane w tys. zł

Lp	Wyszczególnienie	2012		2011		2010		Zmiana stanu			
		kwota	%	kwota	%	kwota	%	kwota	%	kwota	%
1	2	3	4	5	6	7	8	9	10	11	12
<b>A. Działalność podstawowa</b>											
1.	Przychody netto ze sprzedaży	31.967,8	92,7	30.292,1	94,2	30.489,0	88,6	1.675,7	105,5	1.478,8	104,9
2.	Koszty działalności operacyjnej	33.194,5	91,8	31.598,5	91,4	30.959,8	95,8	1.596,0	105,1	2.234,7	107,2
3.	Wynik na sprzedaży	-1.226,7		-1.306,4		-470,8		79,7	93,9	755,9	260,6
<b>B. Pozostała działalność operacyjna</b>											
1.	Pozostałe przychody operacyjne	2.509,7	7,3	1.861,6	5,8	3.880,0	11,3	648,1	134,8	-1.370,3	64,7
2.	Pozostałe koszty operacyjne	1.657,2	4,6	1.569,8	4,5	377,7	1,2	87,4	105,6	1.279,5	438,8
3.	Wynik na działalności operacyjnej	852,5		291,8		3.502,3		560,7	292,2	-2.649,8	24,3
C.	Wynik operacyjny (A3+B3)	-374,2		-1.014,6		3.031,5		640,4	36,9	-3.405,7	X
<b>D. Działalność finansowa</b>											
1.	Przychody finansowe	10,8	-	16,2	-	27,6	0,1	-5,4	66,7	-16,8	39,1
2.	Koszty finansowe	1.288,8	3,6	1.412,1	4,1	964,3	3,0	-123,3	91,3	324,5	133,7
3.	Wynik na działalności finansowej	-1.278,0		-1.395,9		-936,7		117,9	91,6	-341,3	136,4
<b>E. Zdarzenia nadzwyczajne</b>											
1.	Zyski nadzwyczajne	-									
2.	Straty nadzwyczajne	-									
3.	Wynik zdarzeń nadzwyczajnych	-									
F.	Zysk (strata) brutto (C+D3+E3)	-1652,2		-2.410,5		2.094,8		758,3	68,5	-3.747,0	x
1.	Podatek dochodowy	-									
2.	Pozostałe obowiązkowe zmniejszenia zysku (zwiększenia straty)	-									
G.	Obowiązkowe obciążenia-razem										
	Zysk (strata) netto (F-G)	-1.652,2		-2.410,5		2.094,8		758,3	68,5	-3.747,0	x
<b>Przychody ogółem</b>											
		34.488,3	100,0	32.169,9	100,0	34.396,6	100,0	2.318,4	107,2	91,7	100,3
<b>Koszty ogółem</b>											
		36.140,5	100,0	34.580,4	100,0	32.301,8	100,0	1.560,1	104,5	3.838,7	111,9



Przychody netto ze sprzedaży i zrównane z nimi okresu badanego uległy zwiększeniu w stosunku do okresu poprzedniego (o 5,5 %). Wzrostowi przychodów z podstawowej działalności jednostki towarzyszyło zwiększenie kosztów działalności operacyjnej o 5,1 % w stosunku do okresu poprzedniego.

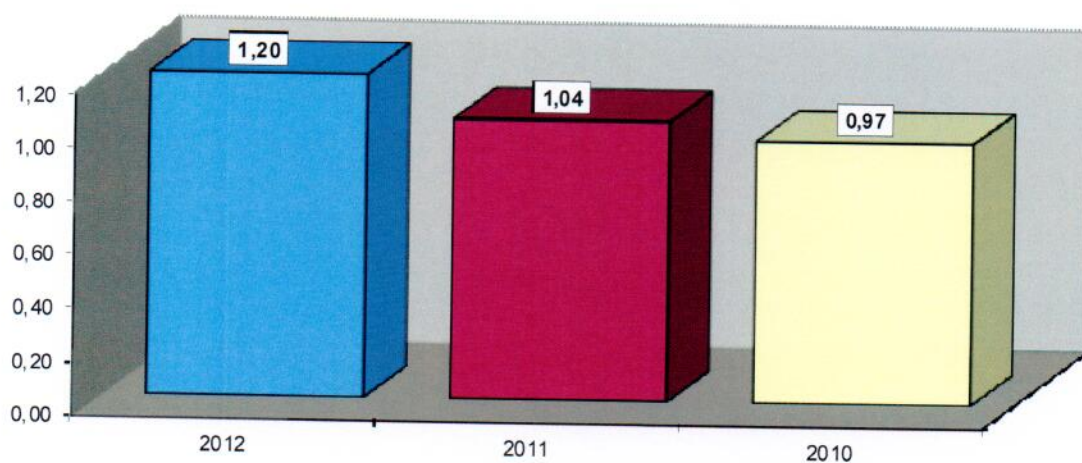
W zakresie pozostałej działalności operacyjnej w okresie badanym w stosunku do roku poprzedniego nastąpił wzrost pozostałych przychodów operacyjnych o 34,8 %. Zjawisku temu towarzyszył wzrost pozostałych kosztów operacyjnych o 5,6 %.

W zakresie działalności finansowej obserwujemy spadek przychodów finansowych o 33,3 % w porównaniu z rokiem poprzednim, któremu towarzyszy spadek kosztów finansowych o 8,7 % w analogicznym okresie.

Analiza wyniku finansowego wskazuje, że w roku badanym jednostka osiągnęła wynik netto (stratę) w stosunku do roku poprzedniego niższą o 758,3 tys. zł., tj. o 31,5 %.

3. Ocena zyskowności, sytuacji i stabilizacji finansowej na podstawie przykładowo podanych wskaźników ekonomicznych.

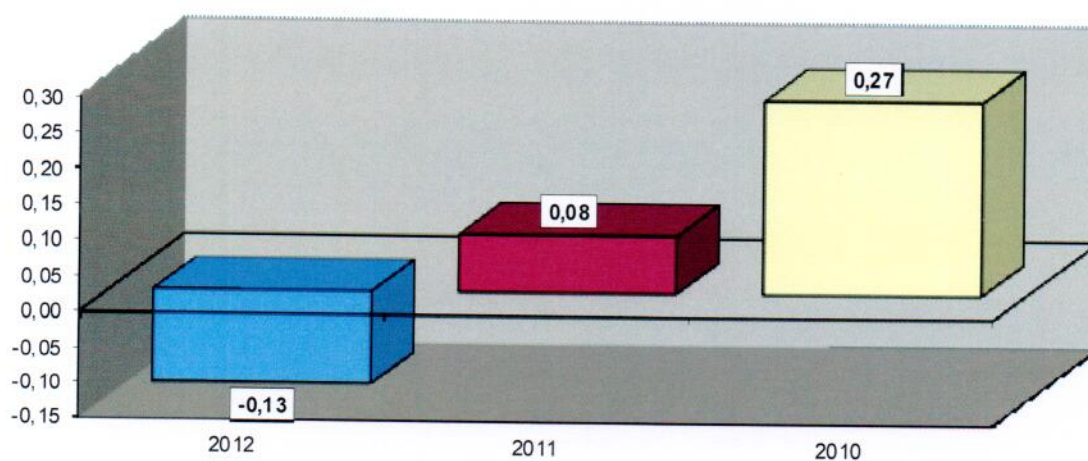
Nazwa wskaźnika		Rok 2012	Rok 2011	Rok 2010	Różnica wskaźników 2012-2011	Różnica wskaźników 2012-2010
		wskaźnik	wskaźnik	wskaźnik		
1.	<b>Stopa zadłużenia</b>					
	Zobowiązania i rezerwy	1,20	1,04	0,97	0,16	0,23
	Pasywa ogółem					



W analizowanym okresie poziom wskaźnika uległ wzrostowi, co oznacza wzrost zadłużenia.

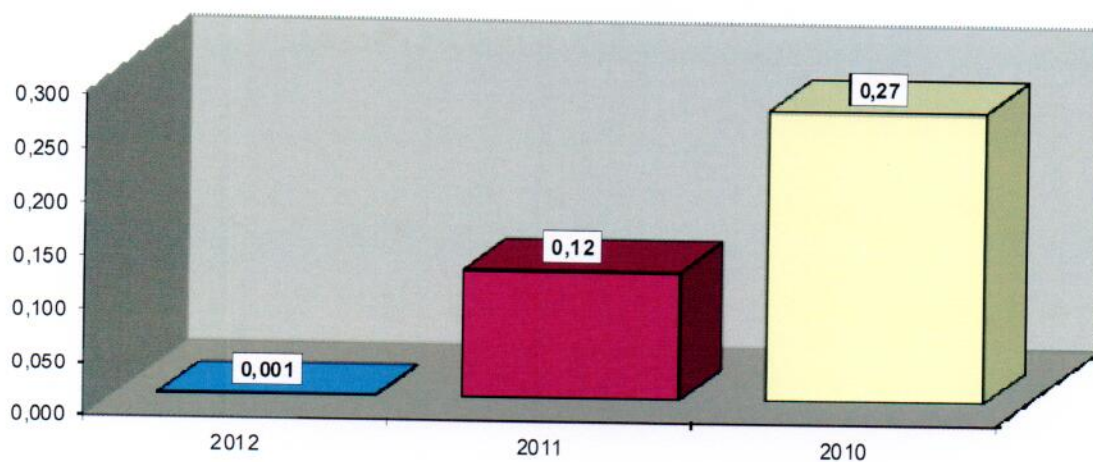


Nazwa wskaźnika		Rok 2012	Rok 2011	Rok 2010	Różnica wskaźników	Różnica wskaźników
		wskaźnik	wskaźnik	wskaźnik	2012-2011	2012-2010
2.	<b>Pokrycie aktywów trwałych kapitałem stałym</b>					
	Kapitał własny + zobowiązania długoterminowe	-0,13	0,08	0,27	-0,21	-0,40
	Aktywa trwałe					



Wskaźnik uległ pogorszeniu w stosunku do lat ubiegłych. Kształtuje się znacznie poniżej jedności. Oznacza to, że kapitały własne nie finansują aktywów trwałych.

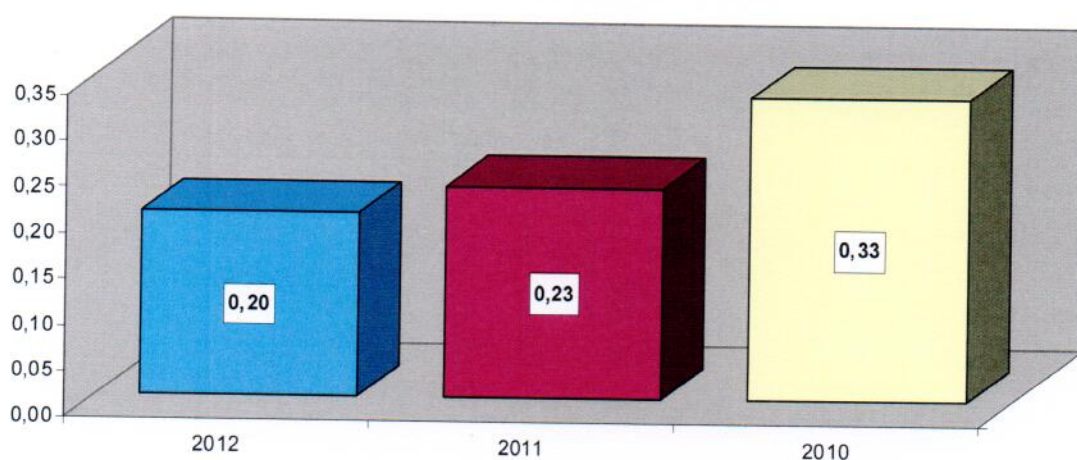
Nazwa wskaźnika		Rok 2012	Rok 2011	Rok 2010	Różnica wskaźników 2012-2011	Różnica wskaźników 2012-2010
		wskaźnik	wskaźnik	wskaźnik		
3.	<b>Trwałość struktury finansowania</b>					
	Kapitał własny + rezerwy+ zobowiązania długoterminowe	0,001	0,12	0,27	-0,12	-0,27
	Aktywa ogółem					



Wskaźnik trwałości struktury finansowania uległ znacznemu zmniejszeniu. Niekorzystna tendencja.



Nazwa wskaźnika		Rok 2012	Rok 2011	Rok 2010	Różnica wskaźników 2012-2011	Różnica wskaźników 2012-2010
		wskaźnik	wskaźnik	wskaźnik		
4.	<b>Bieżąca płynność finansowa</b>					
	Aktywa obrotowe					
	Zobowiązania krótkoterminowe	0,20	0,23	0,33	-0,03	-0,13



Wskaźnik uległ pogorszeniu.

Aktywa obrotowe powinny być 1,2 do 2 razy większe od sumy zobowiązań. W badanej jednostce wskaźnik kształtuje się na poziomie znacznie poniżej jedności, co oznacza duże problemy ze spłacaniem zobowiązań.

## C. CZĘŚĆ SZCZEGÓŁOWA

### I. Prawidłowość stosowanego systemu księgowości

W wyniku przeprowadzonych badań stwierdza się, że:

- a) Jednostka prowadzi księgi rachunkowe na podstawie aktualnej, zatwierdzonej przez kierownika jednostki polityki (zasad) rachunkowości. Dokumentacja systemu przetwarzania danych jest zgodna z ustawą o rachunkowości,
- b) Ustalone zasady rachunkowości są właściwe i stosowane w sposób ciągły, a bilans zamknięcia sprawozdania finansowego sporządzonego na dzień 31.12.2011 został poprawnie wprowadzony do ksiąg jako bilans otwarcia roku badanego,
- c) Zbadane operacje gospodarcze dokumentowane były w sposób kompletny, przejrzysty i zostały poprawnie zakwalifikowane w księgach rachunkowych,
- d) Zbadane zapisy księgowe zostały dokonane poprawnie i kompletnie na podstawie dowodów księgowych, a zbadane sprawozdanie finansowe wynika z prawidłowo prowadzonych ksiąg rachunkowych,
- e) Badania potwierdziły, że jednostka wykonała obowiązek przeprowadzenia inwentaryzacji aktywów i pasywów z uwzględnieniem wymaganej jej częstotliwości, przedmiotu oraz terminu zgodnie z postanowieniami art. 26 ustawy o rachunkowości. W roku badanym przeprowadzono inwentaryzację:
  - 1) w drodze spisu z natury:
    - środki pieniężne w kasie,
    - leki w magazynie leków,
  - 2) w drodze potwierdzenia sald:
    - środki pieniężne w banku,
    - należności,
  - 3) w drodze weryfikacji stanu ewidencyjnego i wyceny:
    - pozostałe aktywa i pasywa.

W roku 2012 przeprowadzono inwentaryzację leków. Inwentaryzacja całościowa przeprowadzana jest raz na dwa lata.



- f) Stosowane metody zabezpieczenia dostępu do danych i systemu ich przetwarzania za pomocą komputera zostały uznane za właściwe,
- g) Dokumentacja księgowa, księgi rachunkowe i sprawozdania finansowe przechowywane są właściwie.

## II. BILANS – ISTOTNE INFORMACJE O NIEKTÓRYCH POZYCJACH

### 1. Wartości niematerialne i prawne wykazano

w bilansie na dzień 31.12.2012 w kwocie: **872.995,08 zł**

z tego:

1. Inne wartości niematerialne i prawne **872.995,08 zł**

Pozycja wykazana prawidłowo.

### 2. Rzeczowe aktywa trwałe wykazano

w bilansie na dzień 31.12.2012 w kwocie: **19.990.398,14 zł**

z tego:

1. Środki trwałe **19.929.398,14 zł**

a) grunty (w tym prawo użytkowania wieczystego gruntu) **25.000,00 zł**

b) budynki, lokale i obiekty inżynierii lądowej i wodnej **15.765.537,80 zł**

c) urządzenia techniczne i maszyny **916.824,91 zł**

d) środki transportu **45.860,65 zł**

e) inne środki trwałe **3.176.174,78 zł**

2. Środki trwałe w budowie **61.000,00 zł**

Pozycja wykazana prawidłowo.

### 3. Zapasy materiałów, produktów i produktów w toku wykazano

w bilansie na dzień 31.12.2012 w kwocie: **299.668,68 zł**

z tego:

a) materiały **299.668,68 zł**

Pozycja wykazana prawidłowo.

#### 4. Należności krótkoterminowe wykazano

w bilansie na dzień 31.12.2012 w kwocie: **3.455.700,68 zł**

z tego:

- |                                       |                 |
|---------------------------------------|-----------------|
| 1) od pozostałych jednostek           | 3.455.700,68 zł |
| a) należności z tytułu dostaw i usług | 3.332.486,18 zł |
| - o okresie spłaty do 12 m-cy         | 3.332.486,18 zł |
| - o okresie spłaty powyżej 12 m-cy    | - zł            |
| b) inne                               | 123.214,50 zł   |

Na należności w kwocie 23,4 mln zł ustanowiono zastaw rejestrowy na zabezpieczenie zaciągniętego kredytu.

Pozycja wykazana prawidłowo.

#### 5. Inwestycje krótkoterminowe wykazano w bilansie

na dzień 31.12.2012 w kwocie: **87.582,76 zł**

z tego:

- |   |              |
|---|--------------|
| 1. środki pieniężne i inne aktywa pieniężne | 87.582,76 zł |
| - środki pieniężne w kasie i na rachunku    | 87.582,76 zł |

Pozycja wykazana prawidłowo.

#### 6. Krótkoterminowe rozliczenia międzyokresowe wykazano

w bilansie na dzień 31.12.2012 w kwocie: **282.497,40 zł**

Główną pozycję krótkoterminowych rozliczeń stanowią ubezpieczenia.

Pozycja wykazana prawidłowo.

#### 7. Kapitał własny wykazano w bilansie na dzień 31.12.2012

w kwocie: **- 4.996.205,80 zł**

z tego:

- |                       |                 |
|-----------------------|-----------------|
| a) kapitał podstawowy | 5.960.919,20 zł |
|-----------------------|-----------------|

W roku 2012 wystąpiły zmiany wysokości kapitału podstawowego.

- |                    |               |
|--------------------|---------------|
| b) kapitał Zakładu | 864.275,61 zł |
|--------------------|---------------|

W okresie badanym uległ zwiększeniu o 50.000,00 zł.

- |                           |                    |
|---------------------------|--------------------|
| c) strata z lat ubiegłych | - 10.169.164,09 zł |
|---------------------------|--------------------|

- |  |                   |
|--|-------------------|
| d) wynik finansowy netto roku obrotowego | - 1.652.236,52 zł |
|--|-------------------|

Kwota zgodna z wykazaną w rachunku zysków i strat.



**8. Rezerwy na zobowiązania** wykazano w bilansie

na dzień 31.12.2012 w kwocie: **1.313.861,00 zł**

- z tego:

1. Rezerwy na świadczenia emerytalne i podobne	1.313.861,00 zł
- odprawy emerytalno-rentowe	471.321,63 zł
- nagrody jubileuszowe	574.539,37 zł
- dodatkowe wynagrodzenie	268.000,00 zł

Pozycja wykazana prawidłowo.

**9. Zobowiązania długoterminowe** wykazano w bilansie na dzień

31.12.2012 w kwocie: **2.204.845,12 zł**

z tego:

a) wobec pozostałych jednostek	2.204.545,42 zł
- kredyty	1.704.545,42 zł
- inne	500.000,00 zł

Pozycja wykazana prawidłowo.

**10. Zobowiązania krótkoterminowe** wykazano w bilansie na dzień

31.12.2012 w kwocie: **20.551.882,30 zł**

z tego:

1. Wobec pozostałych jednostek	20.520.764,24 zł
a) kredyty i pożyczki	2.351.438,45 zł
b) z tytułu dostaw i usług	16.733.955,51 zł
- o okresie wymagalności do 12 m-cy	15.630.152,95 zł
- powyżej 12 m-cy	1.103.802,56 zł
c) z tytułu podatków, ceł, ubezpieczeń i innych świadczeń	1.435.370,28 zł
z tego:	
- z tytułu ZUS	400.841,12 zł
- rozrachunki z tytułu VAT	8.143,50 zł
- z tytułu podatku dochodowego od osób fizycznych	110.227,00 zł
- PFRON	70.509,78 zł
- pozostałe (podatek od nieruchomości i opłata do Urzędu Marszałkowskiego)	68.665,00 zł
- ugoda z ZUS	776.983,88 zł

2. Fundusze specjalne 31.118,06 zł

Pozycję uznaje się za wykazaną prawidłowo dla potrzeb prezentacji w sprawozdaniu finansowym.

# **11. Rozliczenia międzyokresowe** wykazano w bilansie na dzień

31.12.2012 w kwocie: **5.914.759,82 zł**

z tego:

1. Inne rozliczenia międzyokresowe 5.914.759,82 zł

- długoterminowe 5.161.860,11 zł

- krótkoterminowe 752.899,71 zł

Pozycja wykazana prawidłowo.

## **III. RACHUNEK ZYSKÓW I STRAT – ISTOTNE INFORMACJE O NIEKTÓRYCH POZYCJACH**

Kwoty wykazane w rachunku zysków i strat zostały prawidłowo udokumentowane i wykazane.

### **1. Przychody netto ze sprzedaży i zrównane z nimi**

Wykazana w rachunku zysków i strat kwota wynosi: **31.967.774,64 zł**

z tego:

a) przychody netto ze sprzedaży produktów 31.967.774,64 zł

### **2. Koszty działalności operacyjnej**

Wykazana w rachunku zysków i strat kwota wynosi **33.194.506,33 zł**

z tego:

a) amortyzacja 1.575.622,87 zł

b) zużycie materiałów i energii 6.911.544,93 zł

c) usługi obce 7.532.349,48 zł

d) podatki i opłaty 156.609,50 zł

e) wynagrodzenia 13.865.830,93 zł

f) ubezpieczenia społeczne i inne świadczenia 2.885.025,69 zł

g) pozostałe koszty rodzajowe 267.522,93 zł



### 3. Pozostałe przychody operacyjne.

Wykazana w rachunku zysków i strat kwota wynosi: **2.509.697,14 zł**

z tego:

a) inne przychody operacyjne **2.509.697,14 zł**

### 4. Pozostałe koszty operacyjne

Kwota wykazana w rachunku zysków i strat: **1.657.163,83 zł**

z tego:

a) inne koszty operacyjne **1.657.163,83 zł**

### 5. Przychody finansowe

Kwota wykazana w rachunku zysków i strat: **10.784,45 zł**

z tego:

a) odsetki **10.784,45 zł**

### 6. Koszty finansowe

Kwota wykazana w rachunku zysków i strat: **1.288.822,59 zł**

z tego:

a) odsetki **1.288.822,59 zł**

- odsetki od zobowiązań **979.120,33 zł**

- pozostałe odsetki (od kredytów) **309.702,36 zł**

**7. Wynik finansowy brutto (strata) - 1.652.236,52 zł**

**8. Podatek dochodowy** w badanej jednostce w roku obrotowym nie wystąpił.

### Ustalenie dochodu:

a) przychody wynikające z ewidencji księgowej **34.488.256,23 zł**

zwiększenia: **- zł**

zmniejszenia: **1.979.147,70 zł**

b) przychody w myśl prawa podatkowego	32.509.108,53 zł
c) koszty wynikające z ewidencji księgowej	36.140.492,75 zł
zwiększenia:	- zł
zmniejszenia:	2.506.703,15 zł
d) koszty w myśl prawa podatkowego	33.633.789,00 zł
e) strata podatkowa	1.124.680,48 zł
<b>g) podatek dochodowy bieżący nie występuje</b>	

**9. Strata netto** **1.652.236,52 zł**

#### IV. RACHUNEK PRZEPŁYWÓW PIENIĘŻNYCH

Przepływy pieniężne netto uległy zwiększeniu o:	+ 21.826,45 zł
na co wpłynęły skutki działalności:	
- operacyjnej	+4.866.744,02 zł
- inwestycyjnej	-4.900.904,04 zł
- finansowej	+55.983,47 zł

Rachunek przepływów pieniężnych sporządzony został w sposób prawidłowy.

#### V. ZESTAWIENIE ZMIAN W KAPITALE (FUNDUSZU) WŁASNYM

**Kapitał (fundusz) własny** w jednostce na 31.12.2012

w kwocie:	- 4.996.205,80 zł
W roku obrotowym 2012 uległ zmniejszeniu o kwotę:	- 4.048.661,82 zł

Pozycje kształtujące zmiany kapitału własnego zostały prawidłowo i kompletnie zaprezentowane w sporządzonym zestawieniu zmian w kapitale własnym.

Wielkości liczbowe tego zestawienia są zbieżne z wielkościami wynikającymi z bilansu.



## VI. DODATKOWE INFORMACJE I OBJAŚNIENIA

Informacja dodatkowa, obejmująca wprowadzenie do sprawozdania finansowego oraz dodatkowe informacje objaśniające, stanowiąca część sprawozdania finansowego sporządzona została zgodnie z postanowieniami ustawy o rachunkowości. Ponadto wyczerpuje ona ustaloną tam tematykę w zakresie dotyczącym badanej Jednostki.

### D. USTALENIA KOŃCOWE

Niniejszy raport zawiera 20 stron kolejno ponumerowanych i zaparafowanych.

Kluczowy biegły rewident:

Elżbieta Jędrzejewska

Nr ewid. 1482

przeprowadzający badanie w imieniu

ZESPÓŁ USŁUG FINANSOWO-KSIĘGOWYCH  
BILANS-SERVIS Spółka z o.o. GRUPA FINANS-SERVIS  
25-528 Kielce, ul. Zagnańska 84  
Nr podmiotu uprawnionego  
do badania sprawozdań finansowych 187

**PREZES ZARZĄDU**

Andrzej Mucha  
biegły rewident  
nr ewid. 2652

Kielce, dnia 13.05.2013 r.